



**NÜRNBERGER**  
VERSICHERUNG

**NÜRNBERGER**  
Lebensversicherung AG

---

Bericht über  
Solvabilität und  
Finanzlage  
2019



# **Bericht über Solvabilität und Finanzlage**

Bericht über das Geschäftsjahr 2019

Freigegeben durch den Gesamtvorstand

am 6. April 2020



# Inhaltsverzeichnis

## 1 Allgemeines

Seite

1

|

- 3 Inhaltsverzeichnis
- 4 Abbildungsverzeichnis
- 5 Zusammenfassung

7

## 2 Hauptteil

Seite

8

|

- 10 A. Geschäftstätigkeit und Geschäftsergebnis
- 19 B. Governance-System
- 39 C. Risikoprofil
- 50 D. Bewertung für Solvabilitätszwecke
- 63 E. Kapitalmanagement

67

## 3 Anhang

Generell gilt:

Bei den in Klammern angegebenen Zahlenwerten handelt es sich um die entsprechenden Vorjahreswerte.

Personen- und Funktionsbezeichnungen stehen für alle Geschlechter gleichermaßen.

Geldbeträge werden jeweils auf volle Tausender kaufmännisch auf- bzw. abgerundet.

Eine Addition der Einzelwerte kann deswegen um Rundungsdifferenzen von den Zwischen- und Endsummen abweichen.

# Abkürzungsverzeichnis

bAV	betriebliche Altersversorgung
BSM	Branchensimulationsmodell
DVO	Delegierte Verordnung (EU) 2015/35 der Kommission vom 10. Oktober 2014. Zuletzt geändert am 30. September 2015 (EU) 2016/467 der Kommission.
EGHGB	Einführungsgesetz zum Handelsgesetzbuch
EIOPA	European Insurance and Occupational Pensions Authority (Europäische Aufsichtsbehörde für das Versicherungswesen und die betriebliche Altersversorgung)
GDV	Gesamtverband der deutschen Versicherungswirtschaft
IDW	Institut der Wirtschaftsprüfer
IFRS	International Financial Reporting Standards (Internationale Rechnungslegungsstandards)
IKS	Internes Kontrollsystem
KAGB	Kapitalanlagegesetzbuch
MCR	Minimum Capital Requirement (Mindestkapitalanforderung)
ORSA	Own Risk and Solvency Assessment (Unternehmenseigene Risiko- und Solvabilitätsbeurteilung)
QRT	Quantitative Reporting Templates (Meldebogen)
RfB	Rückstellung für Beitragsrückerstattung
SAA	Strategische Asset-Allokation
SCR	Solvency Capital Requirement (Solvenzkapitalanforderung)
URCF	Unabhängige Risikocontrollingfunktion
VAG	Versicherungsaufsichtsgesetz
VMAO	Verwaltungs-, Management- und Aufsichtsorgan
VmF	Versicherungsmathematische Funktion

# Zusammenfassung

Die NÜRNBERGER Lebensversicherung AG, die der NÜRNBERGER Versicherungsgruppe angehört, ist in den folgenden wesentlichen Geschäftsbereichen tätig, wobei die Aufteilung dem Anhang I der Delegierten Verordnung folgt: Krankenversicherung (hierunter fällt insbesondere die Berufsunfähigkeitsversicherung), Versicherung mit Überschussbeteiligung und index- und fondsgebundene Versicherung. Weitere Details zur Geschäftstätigkeit und zum Geschäftsergebnis, inklusive der dabei zu berichtenden Kennzahlen, werden im Kapitel A des vorliegenden Berichts dargestellt. Unter diesen Kennzahlen gehören die gebuchten Bruttobeiträge zu den wichtigsten Steuerungsgrößen der NÜRNBERGER. Die gebuchten Beiträge in Höhe von 2.276.262 (2.274.894) TEUR zeigten gegenüber dem Vorjahr ein kaum verändertes Volumen.

Gegenstand des Kapitels B ist die Geschäftsorganisation (Governance-System) der NÜRNBERGER Lebensversicherung AG. Neben dem Verwaltungs-, Management- und Aufsichtsorgan und der Einrichtung der Schlüsselfunktionen werden insbesondere die Anforderungen an fachliche Qualifikationen und persönliche Zuverlässigkeit, das Vergütungssystem, das Risikomanagement- und das interne Kontrollsystem sowie der Outsourcing-Prozess dargestellt. Das bei der NÜRNBERGER Lebensversicherung AG eingerichtete Governance-System ist angemessen und wirksam umgesetzt. Dies wurde auch auf Grundlage der jährlichen Überprüfung für das Geschäftsjahr 2019 durch den Vorstand bestätigt.

Als wichtige Änderung des Governance-Systems war im Geschäftsjahr 2019 eine Veränderung der Zusammensetzung des Vorstands zu verzeichnen.

Im Kapitel C wird das Risikoprofil der NÜRNBERGER Lebensversicherung AG erläutert. Wie im Vorjahr stellen das versicherungstechnische Risiko und das Marktrisiko dabei Risikoarten von hoher Bedeutung dar. Der Anteil des versicherungstechnischen Risikos am – mittels der Standardformel quantifizierten – Risikoprofil beträgt 64 (68) %, der Anteil des Marktrisikos 34 (30) %. Abweichend zum Vorjahr wird nun auch das strategische Risiko als Risiko von hoher Bedeutung eingeschätzt. Darüber hinaus sind das Kreditrisiko, das operationelle Risiko und das Reputationsrisiko von Bedeutung.

Im Rahmen der quantitativen Solvenzberichterstattung wird die Solvabilitätsübersicht anhand der dafür maßgeblichen Bewertungsgrundsätze aufgestellt. Die Bewertung erfolgt dabei grundsätzlich auf Zeitwertbasis und unterscheidet sich damit wesentlich von jener nach HGB, bei der das Vorsichtsprinzip Anwendung findet. Die entsprechenden Bewertungsunterschiede (qualitative und quantitative) werden in Kapitel D aufgezeigt. Als wesentliche Änderung im Vergleich zum Vorjahr ist die Umstellung der Berechnung der Risikomarge (auf Methode 1 nach Leitlinie 62 zur Bewertung von versicherungstechnischen Rückstellungen) anzuführen.

Informationen zu den Eigenmitteln, die aus der Solvabilitätsübersicht abgeleitet werden, und zur aufsichtsrechtlichen Kapitalanforderung der Gesellschaft werden in Kapitel E dargestellt. Aus dem Verhältnis dieser beiden Größen ergibt sich die Solvenzquote.

Die NÜRNBERGER Lebensversicherung AG weist ohne Anwendung von Übergangsmaßnahmen eine Bedeckungsquote von 343 (372) % auf. Das bedeutet: Die Gesellschaft verfügt selbst ohne Anwendung von Übergangsmaßnahmen über deutlich mehr Eigenmittel als zum Erfüllen der aufsichtsrechtlichen Solvabilitätsanforderungen notwendig wären. Der leichte Rückgang der Solvenzquote resultiert vor allem aus dem im Jahresverlauf 2019 gesunkenen Zinsniveau. Dessen nachteilige Auswirkungen konnten durch einige gegenläufige Tendenzen und Maßnahmen gedämpft werden. Hervorzuheben sind dabei die positive Entwicklung am Aktienmarkt und eine niedrigere Risikomarge in den versicherungstechnischen Rückstellungen.

Unter Anwendung des vorübergehenden Abzugs bei versicherungstechnischen Rückstellungen (Übergangsmaßnahme) ergibt sich eine Bedeckungsquote von 493 (553)%. Im Detail erhöht sich die Solvenzkapitalanforderung von 422.318 TEUR auf 529.134 TEUR, während die Eigenmittel gleichzeitig von 2.333.753 TEUR auf 2.608.044 TEUR ansteigen.

Die Volatilitätsanpassung wird nicht angewandt.

Die Aussagen des vorliegenden Berichts beziehen sich auf den Stichtag 31. Dezember 2019. Die Auswirkungen der Verbreitung des Virus SARS-CoV-2 („Coronavirus“) sind somit nicht berücksichtigt. Entsprechend unserer Berechnungen im Laufe des März 2020 wird jedoch auch derzeit von einer deutlichen Überdeckung der Solvenzkapitalanforderung – selbst ohne Übergangsmaßnahmen – ausgegangen. Sofern sich aus den Anfang Mai an die BaFin noch zu übermittelnden Berechnungen zum 31. März 2020 wider Erwarten anderslautende Erkenntnisse ergeben sollten, wird zeitnah eine Aktualisierung des vorliegenden Berichts veröffentlicht.

In einigen Passagen des vorliegenden Berichts wird die NÜRNBERGER Lebensversicherung AG auch vereinfacht als NÜRNBERGER bezeichnet. Dies geschieht vor dem Hintergrund, dass in wesentlichen Teilen der NÜRNBERGER Versicherungsgruppe gesellschaftsübergreifend einheitliche Vorgehensweisen implementiert sind.





## 2 Hauptteil

Seite  
8

10	A. Geschäftstätigkeit und Geschäftsergebnis
10	A.1 Geschäftstätigkeit
12	A.2 Versicherungstechnisches Ergebnis
16	A.3 Anlageergebnis
18	A.4 Entwicklung sonstiger Tätigkeiten
18	A.5 Sonstige Angaben
19	B. Governance-System
19	B.1 Allgemeine Angaben zum Governance-System
27	B.2 Anforderungen an die fachliche Qualifikation und persönliche Zuverlässigkeit
29	B.3 Risikomanagementsystem einschließlich der unternehmenseigenen Risiko- und Solvabilitätsbeurteilung
32	B.4 Internes Kontrollsystem
35	B.5 Funktion der internen Revision
36	B.6 Versicherungsmathematische Funktion
37	B.7 Outsourcing
38	B.8 Sonstige Angaben
39	C. Risikoprofil
40	C.1 Versicherungstechnisches Risiko
43	C.2 Marktrisiko
45	C.3 Kreditrisiko
46	C.4 Liquiditätsrisiko
47	C.5 Operationelles Risiko
48	C.6 Andere wesentliche Risiken
49	C.7 Sonstige Angaben

<b>50</b>	D. Bewertung für Solvabilitätszwecke
<b>51</b>	D.1 Vermögenswerte
<b>55</b>	D.2 Versicherungstechnische Rückstellungen
<b>58</b>	D.3 Sonstige Verbindlichkeiten
<b>61</b>	D.4 Alternative Bewertungsmethoden
<b>61</b>	D.5 Sonstige Angaben
<b>63</b>	E. Kapitalmanagement
<b>63</b>	E.1 Eigenmittel
<b>66</b>	E.2 Solvenzkapitalanforderung und Mindestkapitalanforderung
<b>67</b>	E.3 Verwendung des durationsbasierten Untermoduls Aktienrisiko bei der Berechnung der Solvenzkapitalanforderung
<b>67</b>	E.4 Unterschiede zwischen Standardformel und verwendeter interner Modelle
<b>67</b>	E.5 Nichteinhaltung der Mindestkapitalanforderung und Nichteinhaltung der Solvenzkapitalanforderung
<b>67</b>	E.6 Sonstige Angaben

# A. Geschäftstätigkeit und Geschäftsergebnis

## A.1 Geschäftstätigkeit

Die Gesellschaft firmiert unter dem Namen „NÜRNBERGER Lebensversicherung Aktiengesellschaft“ in der Rechtsform einer Aktiengesellschaft.

Die zuständige Aufsichtsbehörde für die NÜRNBERGER Lebensversicherung AG sowie für die NÜRNBERGER Versicherungsgruppe, die im vorliegenden Bericht auch vereinfacht als NÜRNBERGER Versicherung bezeichnet wird, ist die:

Bundesanstalt für Finanzdienstleistungsaufsicht  
Graurheindorfer Straße 108  
53117 Bonn

Postfach 1253  
53002 Bonn

Telefon: 0228 4108-0  
Telefax: 0228 4108-1550  
E-Mail: [poststelle@bafin.de](mailto:poststelle@bafin.de)  
De-Mail: [poststelle@bafin.de-mail.de](mailto:poststelle@bafin.de-mail.de)

Als Prüfungsunternehmen wurde vom Aufsichtsrat die

PricewaterhouseCoopers GmbH  
Wirtschaftsprüfungsgesellschaft

Business Tower  
Ostendstraße 100  
90482 Nürnberg

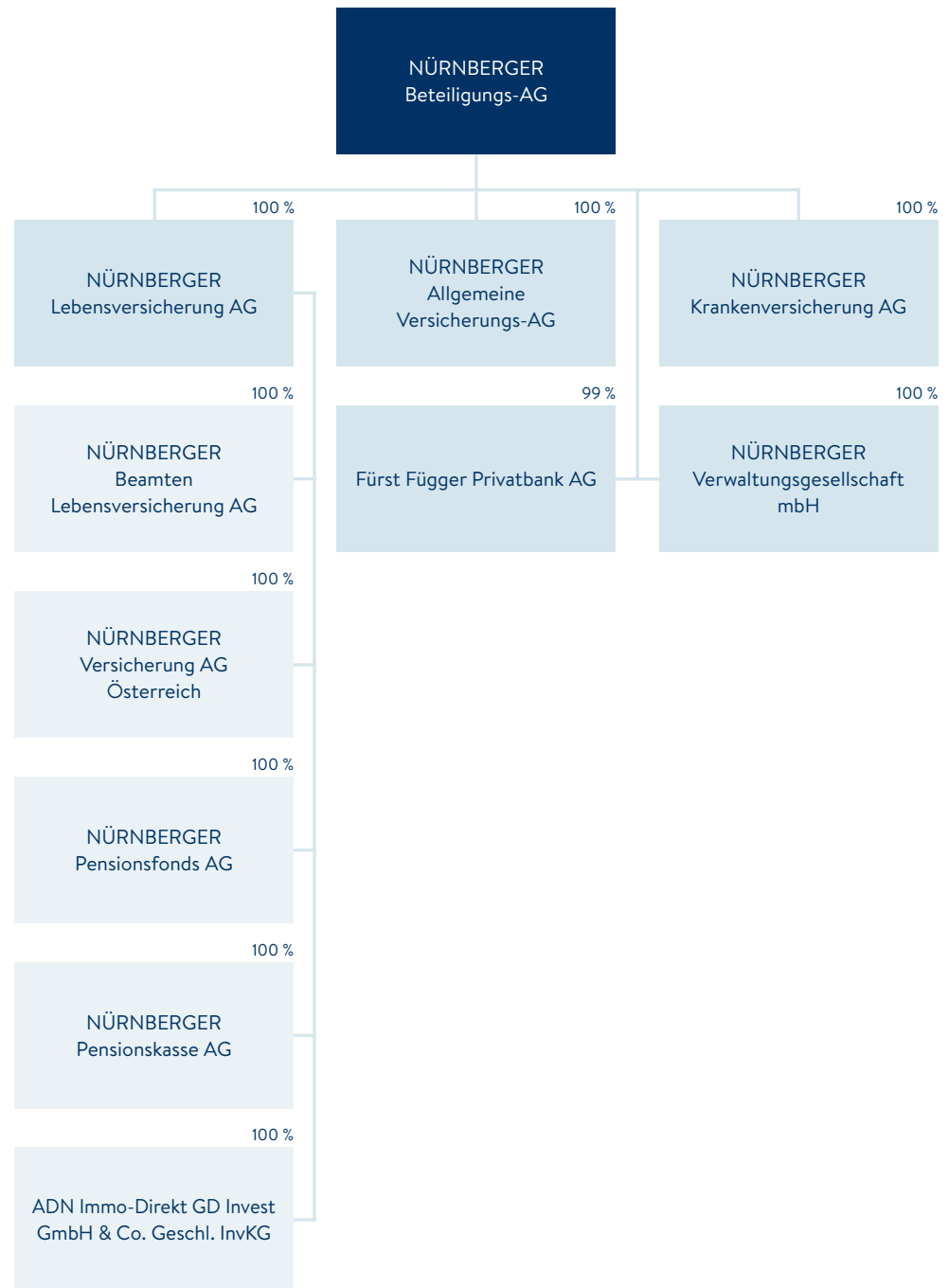
beauftragt.

Die NÜRNBERGER Lebensversicherung AG ist ein 100 %-iges Tochterunternehmen der

NÜRNBERGER Beteiligungs-Aktiengesellschaft  
Ostendstraße 100  
90334 Nürnberg.

Die NÜRNBERGER Beteiligungs-AG ist nach § 7 Ziffer 31 VAG i. V. m. § 247 Abs. 1 VAG oberstes Mutterunternehmen der NÜRNBERGER Versicherung. Sie hält Beteiligungen an Versicherungs- und anderen Unternehmen.

Die Einbindung der NÜRNBERGER Lebensversicherung AG in die Gruppenstruktur nach §7 Nr. 13 VAG der NÜRNBERGER Versicherung zum 31. Dezember 2019 stellt sich wie folgt dar:



Als wichtiges verbundenes Unternehmen der NÜRNBERGER Lebensversicherung AG ist die NÜRNBERGER Versicherung AG Österreich mit Sitz in Österreich hervorzuheben, an der eine Beteiligung von 100% besteht.

Die NÜRNBERGER Lebensversicherung AG betreibt als Versicherungszweig die Lebensversicherung. Sie ist im selbst abgeschlossenen Geschäft und im Rückversicherungsgeschäft tätig. Dabei fokussieren sich ihre Geschäfte auf den deutschen Markt. Die wesentlichen Geschäftsbereiche<sup>1</sup> laut der Einteilung im Anhang I DVO sind die Krankenversicherung (hierunter fällt insbesondere die Berufsunfähigkeitsversicherung), die Versicherung mit Überschussbeteiligung sowie die index- und fondsgebundene Versicherung.

Im Geschäftsjahr 2019 gab es keine wesentlichen Geschäftsvorfälle oder sonstigen Ereignisse mit erheblichen Auswirkungen auf die NÜRNBERGER Lebensversicherung AG.

## A.2 Versicherungstechnisches Ergebnis

Das versicherungstechnische Ergebnis wird in den folgenden Abschnitten mit handelsrechtlichen Zahlen erläutert, die dem QRT S.05.01.02 der jeweiligen Jahresmeldung (Anhang II) entnommen werden können.

Die folgende Tabelle enthält eine Überleitung vom Ergebnis gemäß QRT S.05.01.02 auf das versicherungstechnische Ergebnis. Alle Positionen sind nach Handelsrecht bewertet.

	<b>2019</b> in TEUR	<b>2018</b> in TEUR
Verdiente Prämien	2.240.593	2.236.453
Aufwendungen für Versicherungsfälle	- 1.839.794	- 1.706.337
Veränderung sonstiger versicherungstechnischer Rückstellungen	- 1.799.779	592.068
Angefallene Aufwendungen	- 417.922	- 406.492
Sonstige Aufwendungen	- 107.168	- 105.664
Ergebnis gemäß Berichtsformular S.05.01.02	- 1.924.070	610.028
Beiträge aus der Bruttorekstellung für Beitragsrückerstattung	87.676	83.635
Erträge aus Kapitalanlagen	2.076.203	734.554
Aufwendungen für erfolgsabhängige und erfolgsunabhängige Beitragsrückerstattung für eigene Rechnung	- 322.487	- 395.601
Weitere Aufwendungen für Kapitalanlagen	- 13.287	- 1.102.557
Alle weiteren versicherungstechnischen und nichtversicherungstechnischen Erträge und Aufwendungen	113.554	99.050
versicherungstechnisches Ergebnis nach HGB	17.588	29.108

Das versicherungstechnische Ergebnis gemäß QRT S.05.01.02 wird im Folgenden sowohl für das gesamte Versicherungsgeschäft als auch aufgeschlüsselt für wesentliche Geschäftsbereiche dargestellt. In diesem Zusammenhang sind das jene Bereiche, deren gebuchte Brutto-Beiträge 2% der gesamten gebuchten Brutto-Beiträge übersteigen.

<sup>1</sup>Vgl. zur Definition von wesentlichen Geschäftsbereichen Kapitel A.2.

## Gesamtes Versicherungsgeschäft

	2019 in TEUR	2018 in TEUR	Veränderung in TEUR
Gebuchte Beiträge	2.276.262	2.274.894	1.368
Abgegebene Rückversicherung	45.056	44.287	769
Netto	2.231.206	2.230.607	599
Leistungen für Versicherungsfälle inkl. Veränderung der Schadenrückstellung	1.863.484	1.727.458	136.026
Abgegebene Rückversicherung	23.690	21.122	2.568
Netto	1.839.794	1.706.337	133.458
Versicherungstechnische Aufwendungen inkl. Schadenregulierung	2.230.254	- 172.547	2.402.801
Abgegebene Rückversicherung	12.553	13.029	- 476
Netto	2.217.701	- 185.576	2.403.277
Sonstige Aufwendungen	107.168	105.664	1.503

Im Geschäftsjahr 2019 betragen die gebuchten Bruttobeiträge 2.276.262 (2.274.894) TEUR. Leistungen für Versicherungsfälle (einschließlich der Veränderung der Schadenrückstellungen) entstanden in Höhe von 1.863.484 (1.727.458) TEUR. Aus den in den versicherungstechnischen Aufwendungen enthaltenen Veränderungen der Deckungsrückstellung und der sonstigen versicherungstechnischen Rückstellungen resultierte im Geschäftsjahr ein Aufwand aus Zuführung von 1.803.360 TEUR (im Vorjahr: Ertrag 592.275 TEUR). Die Veränderung der konventionellen Deckungsrückstellung, die 415.923 (488.345) TEUR ausmacht, enthält eine Zuführung zur Zinszusatzreserve/Zinsverstärkung von 128.484 (44.279) TEUR.

Für das in Rückdeckung gegebene Versicherungsgeschäft zahlte die Gesellschaft im Geschäftsjahr Bruttoprämien von 45.056 (44.287) TEUR. Für Versicherungsleistungen, einschließlich der Veränderung der Schadenrückstellungen, erhielt sie 23.690 (21.122) TEUR. Für die Veränderung der Deckungsrückstellung und der sonstigen versicherungstechnischen Rückstellungen erhielt sie 3.580 TEUR (im Vorjahr: Aufwand 208 TEUR).

## Wesentliche Geschäftsbereiche

Krankenversicherung	2019 in TEUR	2018 in TEUR	Veränderung in TEUR
Gebuchte Beiträge	709.704	702.913	6.791
Abgegebene Rückversicherung	14.081	13.715	365
Netto	695.624	689.198	6.426
Leistungen für Versicherungsfälle inkl. Veränderung der Schadenrückstellung	268.166	254.597	13.568
Abgegebene Rückversicherung	3.253	2.879	374
Netto	264.913	251.719	13.194
Versicherungstechnische Aufwendungen inkl. Schadenregulierung	289.828	302.108	- 12.280
Abgegebene Rückversicherung	4.408	4.102	306
Netto	285.420	298.006	- 12.586

Die gebuchten Beiträge in der Krankenversicherung betragen im Geschäftsjahr 709.704 (702.913) TEUR. Für Versicherungsfälle, einschließlich der Veränderung der Schadenrückstellungen, mussten 268.166 (254.597) TEUR aufgewendet werden. Der in den versicherungstechnischen Aufwendungen enthaltenen Deckungsrückstellung und den sonstigen versicherungstechnischen Rückstellungen wurden im Jahresverlauf 145.119 (165.885) TEUR zugeführt.

Versicherung mit Überschussbeteiligung	2019 in TEUR	2018 in TEUR	Veränderung in TEUR
Gebuchte Beiträge	940.273	946.106	- 5.832
Abgegebene Rückversicherung	18.655	18.460	195
Netto	921.618	927.645	- 6.027
Leistungen für Versicherungsfälle inkl. Veränderung der Schadenrückstellung	1.097.443	977.733	119.710
Abgegebene Rückversicherung	14.043	12.064	1.979
Netto	1.083.400	965.669	117.731
Versicherungstechnische Aufwendungen inkl. Schadenregulierung	309.606	342.001	- 32.395
Abgegebene Rückversicherung	4.708	5.491	- 783
Netto	304.898	336.509	- 31.612

In der Versicherung mit Überschussbeteiligung wurden im Geschäftsjahr Beiträge von 940.273 (946.106) TEUR gebucht. Für Versicherungsfälle, einschließlich der Veränderung der Schadenrückstellungen, mussten 1.097.443 (977.733) TEUR aufgewendet werden. Der in den versicherungstechnischen Aufwendungen enthaltenen Deckungsrückstellung und den sonstigen versicherungstechnischen Rückstellungen wurden im Jahresverlauf 153.174 (180.348) TEUR zugeführt.



<b>Index- und fondsgebundene Versicherung</b>	<b>2019 in TEUR</b>	<b>2018 in TEUR</b>	<b>Veränderung in TEUR</b>
Gebuchte Beiträge	620.985	620.694	291
Abgegebene Rückversicherung	12.320	12.111	209
Netto	608.665	608.583	81
Leistungen für Versicherungsfälle inkl. Veränderung der Schadenrückstellung	496.032	494.141	1.891
Abgegebene Rückversicherung	6.394	6.179	215
Netto	489.638	487.961	1.676
Versicherungstechnische Aufwendungen inkl. Schadenregulierung	1.627.350	- 821.153	2.448.503
Abgegebene Rückversicherung	3.437	3.436	1
Netto	1.623.913	- 824.589	2.448.502

Die gebuchten Beiträge in der index- und fondsgebundenen Versicherung betragen im Geschäftsjahr 620.985 (620.694) TEUR. Für Versicherungsfälle, einschließlich der Veränderung der Schadenrückstellungen, mussten 496.032 (494.141) TEUR aufgewendet werden. Aus den in den versicherungstechnischen Aufwendungen enthaltenen Veränderungen der Deckungsrückstellung und der sonstigen versicherungstechnischen Rückstellungen resultierte im Geschäftsjahr ein Aufwand aus Zuführung von 1.502.279 TEUR (im Vorjahr: Ertrag 942.758 TEUR).

#### **Wesentliche Regionen**

Nur Deutschland stellt für das Versicherungsgeschäft der NÜRNBERGER Lebensversicherung AG eine wesentliche Region dar.

## A.3 Anlageergebnis

	2019 in TEUR	2018 in TEUR
Laufender Ertrag	401.034	457.002
Außerordentliche Erträge	201.330	197.822
Erträge aus Zuschreibungen	13.153	966
<b>Gesamtertrag</b>	<b>615.517</b>	<b>655.790</b>
Abgangsverlust	6	2.537
Abschreibungen	6.260	39.316
Verwaltungskosten	28.604	28.822
Aufwand aus Verlustübernahme	2.851	0
Gesamtaufwand	37.721	70.675
<b>Nettoertrag</b>	<b>577.795</b>	<b>585.115</b>

Im Berichtsjahr 2019 betragen die Erträge aus Kapitalanlagen, einschließlich der Erträge für Rechnung und Risiko von Inhabern von Lebensversicherungspolicen, bei der NÜRNBERGER Lebensversicherung AG 780.771 (687.122) TEUR. Davon entfielen auf die konventionellen Kapitalanlagen, also ohne Berücksichtigung des Anlagestocks der Fondsgebundenen Lebensversicherung, 615.517 (655.790) TEUR. Von den gesamten Erträgen der konventionellen Lebensversicherung entfielen 401.034 (457.002) TEUR auf laufende Erträge und 201.330 (197.822) TEUR auf Erträge aus dem Abgang von Kapitalanlagen. Die laufenden Erträge setzen sich im Wesentlichen aus folgenden Positionen zusammen:

<b>Vermögenswertklassen</b>	2019 in TEUR	2018 in TEUR
Immobilien	11.498	37.487
Aktien – nicht notiert	4.302	11.080
Staatsanleihen	132.962	124.918
Unternehmensanleihen	104.713	126.806
Strukturierte Schuldtitel	4.671	6.896
Organismen für gemeinsame Anlagen	134.335	137.806

Erträge aus dem Abgang von Kapitalanlagen entstanden insbesondere bei folgenden Vermögenswertklassen:

Vermögenswertklassen	2019 in TEUR	2018 in TEUR
Immobilien	557	52.190
Aktien – notiert	0	0
Aktien – nicht notiert	2.611	2.953
Staatsanleihen	126.307	112.870
Unternehmensanleihen	1.722	608
Organismen für gemeinsame Anlagen	66.741	29.200

Zuschreibungen fielen in Höhe von 13.153 TEUR an. Sie setzen sich im Wesentlichen aus folgenden Positionen zusammen: Organismen für gemeinsame Anlagen 9.717 TEUR, Aktien – nicht gelistet 740 TEUR und Unternehmensanleihen 609 TEUR.

Die Aufwendungen der konventionellen Lebensversicherung im Geschäftsjahr 2019 machten 37.721 (70.675) TEUR aus. Dabei entfielen auf die Verwaltung von Kapitalanlagen 28.604 (28.822) TEUR und auf Abschreibungen 6.260 (39.316) TEUR. Verluste aus Abgängen von Kapitalanlagen entstanden in Höhe von 6 (2.537) TEUR. Letztere beinhalten den Abgang von nicht notierten Aktien in Höhe von 2 TEUR sowie den Verkauf von Staatsanleihen in Höhe von 4 TEUR. Die Abschreibungen setzen sich wie folgt zusammen:

Vermögenswertklassen	2019 in TEUR	2018 in TEUR
Immobilien	4.485	14.258
Aktien – notiert	0	0
Aktien – nicht notiert	746	8.622
Staatsanleihen	0	0
Unternehmensanleihen	171	1.926
Organismen für gemeinsame Anlagen	716	12.206

Daraus resultierend erzielte die NÜRNBERGER Lebensversicherung AG zum 31. Dezember 2019 ein Nettoergebnis aus der Kapitalanlage von 577.795 (585.115) TEUR.

Die Nettoverzinsung, die das Gesamtergebnis der Kapitalanlagen widerspiegelt, belief sich auf 3,4 (3,5) %. Im Durchschnitt der letzten drei Jahre betrug dieser Wert 3,5 (3,5) %.

Bei der Gesellschaft lagen im Geschäftsjahr keine direkt im Eigenkapital erfassten Gewinne und Verluste vor.

## A.4 Entwicklung sonstiger Tätigkeiten

Für erbrachte Dienstleistungen wurden 2019 77.172 (65.327) TEUR erwirtschaftet. Im gleichen Zeitraum mussten für das Erbringen von Dienstleistungen 77.364 (65.863) TEUR aufgewendet werden.

Zins- und ähnliche Aufwendungen entstanden in Höhe von 6.231 (9.715) TEUR. Sie resultieren überwiegend aus der Aufzinsung nicht versicherungstechnischer Rückstellungen sowie aus dem Rückgang des Durchschnittszinses bei der Bewertung von Pensions- und ähnlichen Rückstellungen. Diesen standen Zinserträge von 3.417 (5.613) TEUR gegenüber. Sie resultieren im Wesentlichen aus Steuerzinsen. Verwaltungsvergütungen erhielt die Gesellschaft in Höhe von 57.038 (57.279) TEUR. Aus der Auflösung sonstiger Rückstellungen wurde ein periodenfremder Ertrag von 4.103 (4.236) TEUR erzielt.

Für eine Strukturmaßnahme wurden im Geschäftsjahr 18.124 (–) TEUR aufgewendet. Davon wurden den Tochterunternehmen im Versicherungs- und Pensionsbereich sowie der NÜRNBERGER Krankenversicherung AG 1.630 (–) TEUR weiterverrechnet.

Leasingvereinbarungen von wesentlicher Bedeutung lagen bei der Gesellschaft im Geschäftsjahr nicht vor.

## A.5 Sonstige Angaben

Weitere wesentliche Informationen nach Art. 293 Abs. 5 DVO über Geschäftstätigkeit und Geschäftsergebnis liegen bei der Gesellschaft nicht vor.

# B. Governance-System

## B.1 Allgemeine Angaben zum Governance-System

### Verwaltungs-, Management- oder Aufsichtsorgan

Die Bezeichnung Verwaltungs-, Management- oder Aufsichtsorgan (VMAO) ist eine begriffliche Schöpfung des europäischen Aufsichtsrechts. Es handelt sich dabei um eine übergreifende Bezeichnung für die in den unterschiedlichen nationalen Jurisdiktionen bestehenden monistischen wie auch dualistischen Organstrukturen. Bezogen auf Deutschland umfasst das VMAO sowohl den Vorstand als auch den Aufsichtsrat.

In diesem Bericht werden im Folgenden statt des Begriffs „VMAO“ je nach konkretem Erfordernis unmittelbar der Vorstand, der die Geschäftsleitung innehat, oder der Aufsichtsrat bzw. dessen Gremien als Aufgabenträger genannt.

### Hauptaufgaben des Vorstands

Der Vorstand und jedes Mitglied führen die Geschäfte der NÜRNBERGER Lebensversicherung AG nach Maßgabe der Gesetze, der Satzung, der Beschlüsse der Hauptversammlung und des Aufsichtsrats sowie der Geschäftsordnung und ihrer Dienstverträge.

Die Mitglieder des Vorstands führen die Geschäfte gesamtverantwortlich. Unbeschadet dessen handelt jedes Vorstandsmitglied in dem ihm zugewiesenen Bereich eigenverantwortlich.

Die Aufgabenverteilung innerhalb des Vorstands regeln die Mitglieder in Abstimmung mit dem Aufsichtsrat. Der Vorstand besteht aus den Vorstandsmitgliedern und einem Sprecher des Vorstands. Ihm obliegen die Federführung im Verkehr mit dem Aufsichtsrat und dessen Mitgliedern sowie die Einholung erforderlicher Zustimmungen bei zustimmungspflichtigen Geschäften.

## Zusammensetzung des Vorstands

Laut Satzung der Gesellschaft besteht der Vorstand aus mindestens zwei Personen. Im Übrigen bestimmt der Aufsichtsrat die Zahl der Mitglieder des Vorstands.

Per 31. Dezember 2019 setzt sich der Vorstand der Gesellschaft aus sechs Personen zusammen. Seine personelle Zusammensetzung während des Geschäftsjahrs sowie die Geschäftsbereiche der einzelnen Mitglieder stellen sich wie folgt dar:

Harald Rosenberger,  
Sprecher des Vorstands,  
Mathematik, Produktmanagement,  
Rückversicherung, Revision

Walter Bockschecker,  
Human Resources und Interne Dienste,  
Datenschutz

Stefan Kreß,  
Operations, Risikomanagement,  
In- und Outputmanagement

Andreas Politycki,  
Vertrieb Ausschließlichkeitsorganisation,  
Vertrieb freie Vermittler (seit 16. Dezember 2019)

Dr. Martin Seibold,  
Betriebsorganisation, Informatik,  
Digitalisierung

Dr. Jürgen Voß,  
Kapitalanlagen, Planung und Controlling,  
Rechnungswesen, Steuern

Jürgen Wahner,  
bis 15. Dezember 2019,  
Vertrieb freie Vermittler

## Hauptaufgaben des Aufsichtsrats

Der Aufsichtsrat überwacht den Vorstand bei der Geschäftsführung der Gesellschaft und berät ihn in Fragen der Unternehmensleitung.

Der Aufsichtsrat und jedes seiner Mitglieder sind verpflichtet, unter Einhaltung der bestehenden Gesetze und der Satzung sowie der Geschäftsordnung im Zusammenwirken mit dem Vorstand zum Wohle und im Interesse der Gesellschaft zu arbeiten. Alle Aufsichtsratsmitglieder haben gleiche Rechte und Pflichten. An Weisungen sind sie nicht gebunden.

Der Aufsichtsratsvorsitzende unterrichtet die Mitglieder unverzüglich über wichtige Ereignisse, die für die Gesellschaft und/oder die Tochterunternehmen von wesentlicher Bedeutung sind, soweit erforderlich auch im Rahmen einer außerordentlichen Aufsichtsratssitzung. Darüber hinaus erfüllt der Vorsitzende alle Aufgaben, die ihm durch Gesetz, Satzung und Geschäftsordnung übertragen sind. Ist er verhindert, nimmt – soweit gesetzlich zulässig – ein Stellvertreter seine Rechte und Pflichten wahr.

### Zusammensetzung des Aufsichtsrats

Der Aufsichtsrat besteht aus zwölf Mitgliedern: sechs der Anteilseigner, deren Wahl sich nach den Vorschriften des Aktiengesetzes richtet, und sechs der Arbeitnehmer, deren Wahl sich nach den Bestimmungen des Mitbestimmungsgesetzes richtet.

Nachfolgend ist die Zusammensetzung des Aufsichtsrats zum 31. Dezember 2019, einschließlich der personellen Änderungen während des Geschäftsjahrs, dargestellt:

Dr. Armin Zitzmann,  
Vorsitzender,  
Vorsitzender des Vorstands  
NÜRNBERGER Beteiligungs-AG

Wolfram Politt,\*  
stellv. Vorsitzender,  
Leitender Angestellter  
NÜRNBERGER Versicherung

Henning von der Forst,  
ehem. Mitglied des Vorstands  
NÜRNBERGER Beteiligungs-AG

Peter Forster,\*  
Vertreter der Gewerkschaft DHV,  
Mitarbeiter  
NÜRNBERGER Versicherung

Prof. Dr. Nadine Gatzert,  
Inhaberin des Lehrstuhls für  
Versicherungswirtschaft und Risikomanagement  
Friedrich-Alexander-Universität  
Erlangen-Nürnberg

Petra Imolauer,\*  
Mitarbeiterin  
NÜRNBERGER Versicherung

Wolfgang Kraus,  
Geschäftsführender Partner  
Rödl & Partner GmbH  
Wirtschaftsprüfungsgesellschaft  
Steuerberatungsgesellschaft

Nicole Schauer,\*  
Mitarbeiterin  
NÜRNBERGER Versicherung

Stefanie Schulze,\*  
Gewerkschaftssekretärin  
Vereinte Dienstleistungsgewerkschaft –  
Bezirk Mittelfranken

Dirk von Vopelius,  
Gesellschafter  
Schuster & Walther IT-Gruppe AG,  
Präsident IHK Nürnberg für Mittelfranken

Dagmar G. Wöhl,  
Parlamentarische Staatssekretärin a. D.,  
Rechtsanwältin

Sven Zettelmeier,\*  
Mitarbeiter  
NÜRNBERGER Versicherung

\*Arbeitnehmervertreter

## Ausschüsse des Aufsichtsrats

Unter Berücksichtigung der unternehmensspezifischen Gegebenheiten hat der Aufsichtsrat Ausschüsse aus seiner Mitte gebildet – einen Personalausschuss und einen Ausschuss für Vermögensanlagen. Hinzu kommt der gesetzlich vorgeschriebene Vermittlungsausschuss.

Zum Stand 31. Dezember 2019 gehören den Ausschüssen, einschließlich der personellen Änderungen während des Geschäftsjahrs, folgende Personen an:

### Personalausschuss

Dr. Armin Zitzmann, Vors.  
Petra Imolauer  
Wolfram Politt  
Dirk von Vopelius

### Ausschuss für Vermögensanlagen

Wolfgang Kraus, Vors.  
Henning von der Forst  
Peter Forster  
Sven Zettelmeier

### Vermittlungsausschuss

Dr. Armin Zitzmann, Vors.  
Henning von der Forst  
Wolfram Politt  
Nicole Schauer



## Hauptaufgaben und -verantwortlichkeiten von Schlüsselfunktionen

Elementar für eine gute Unternehmensführung ist die Schaffung eines allgemeingültigen und von allen Beteiligten akzeptierten Rahmens, der nicht zuletzt die Elemente Kontrolle, Überwachung und Prüfung beinhaltet.

In der NÜRNBERGER sind in diesem Zusammenhang die folgenden vier gleichberechtigten Schlüsselfunktionen eingerichtet:

- Unabhängige Risikocontrollingfunktion (URCF)
- Compliance-Funktion
- Versicherungsmathematische Funktion (VmF)
- Interne Revisionsfunktion

Die Schlüsselfunktionen URCF, Compliance-Funktion und VmF üben dabei Überwachungsaufgaben mit übergreifendem Charakter aus, während die Interne Revisionsfunktion als objektive und unabhängige Prüfungs- und Beratungsinstanz die Angemessenheit und Wirksamkeit der Kontroll- und Überwachungsstrukturen prüft. Die vier Schlüsselfunktionen sind damit für die NÜRNBERGER und ihre Geschäftsorganisation von zentraler Bedeutung. Sie ergänzen die in den operativen Bereichen verantworteten Tätigkeiten einschließlich der dort implementierten Kontrollen um übergreifende Überwachung (insbesondere der gesamten Risikosituation, der Einhaltung relevanter Gesetze und Verordnungen sowie der Berechnung der versicherungstechnischen Rückstellungen) und Prüfung. Insgesamt wird durch die so geschaffenen Strukturen wesentlich zu einer angemessenen Unternehmensführung und -steuerung beigetragen.

Die Schlüsselfunktionen sind in der Ausübung ihrer Tätigkeiten, sowohl voneinander als auch von den operativen Bereichen, unabhängig. Insbesondere sind sie zur Vermeidung von Interessenkonflikten so eingerichtet, dass sie ihre jeweilige Überwachungs- bzw. Prüfaufgabe aus einer unabhängigen Perspektive durchführen. Auch die herausgehobene Stellung im Unternehmen, die die verantwortlichen Inhaber der vier Schlüsselfunktionen jeweils haben, dient dazu, dass die Schlüsselfunktionen jederzeit frei von Einflüssen sind, die eine objektive, faire und unabhängige Aufgabenerfüllung verhindern könnten. Jede Schlüsselfunktion berichtet unmittelbar an den Vorstand – sowohl periodisch als auch anlassbezogen. Zur Ausübung ihrer jeweiligen Aufgaben verfügen die Schlüsselfunktionen grundsätzlich über ein vollständiges und uneingeschränktes Informationsrecht.

Um zu gewährleisten, dass die vier Schlüsselfunktionen ihre Tätigkeiten kompetent und fortlaufend erfüllen, ist über entsprechende Verfahren sichergestellt, dass die für die Schlüsselfunktionen tätigen Mitarbeiter fachlich geeignet und persönlich zuverlässig sind. Zudem ist eine Stellvertretung für den jeweiligen verantwortlichen Inhaber eingerichtet.

Die Schlüsselfunktionen arbeiten vertrauensvoll zusammen und informieren einander über relevante Entwicklungen und Sachverhalte. Insbesondere findet ein regelmäßiger Austausch aller Schlüsselfunktionen statt.

Die Funktion der Internen Revision, die URCF sowie die Compliance-Funktion sind in wesentlichen Teilen der Gruppe einheitlich organisiert. Diese Funktionen werden für die NÜRNBERGER Lebensversicherung AG als Dienstleistung von der NÜRNBERGER Beteiligungs-AG erbracht (vgl. auch Kapitel B.7). Die VmF ist direkt bei der NÜRNBERGER Lebensversicherung AG angesiedelt.

Die detaillierten Aufgaben- und Kompetenzzuweisungen der einzelnen Schlüsselfunktionen sind in den Kapiteln B.3 bis B.6 beschrieben.

## Vergütungspolitik

Die Vergütungspolitik der NÜRNBERGER fügt sich in deren allgemeine Geschäftsstrategie ein. Sie ist zukunftsorientiert und nachhaltig. Ziel ist, die gesetzlichen Vorgaben beachtend, das Engagement und die Kompetenz der Mitarbeiterschaft, der Geschäftsführung und des Aufsichtsrats zu erhalten und somit eine langfristige Wettbewerbsfähigkeit der NÜRNBERGER sicherzustellen.

Die Vergütung der Vorstandsmitglieder unterliegt verschiedenen Regelungen.

Bei einem Teil der Vorstände handelt es sich um Vorstände des NÜRNBERGER Konzerns, die zusätzlich das Vorstandsmandat bei der NÜRNBERGER Lebensversicherung AG bekleiden. Mit der Vergütung aus dem jeweiligen Anstellungsvertrag des Vorstandsmitglieds sind auch die Tätigkeiten als Vorstandsmitglied bei der NÜRNBERGER Lebensversicherung AG vollständig abgegolten, sodass keine gesonderte Vergütung für das Vorstandsmandat geleistet wird. Individuelle und kollektive Erfolgskriterien, an die etwaige Ansprüche auf Aktienoptionen, Aktien und variable Vergütungsbestandteile geknüpft sind, wurden nicht vereinbart. Es bestehen keine Vorruhestands- und Zusatzpensionsregelungen für diese Vorstandsmitglieder der Gesellschaft.

Der andere Teil der Vorstandsmitglieder bezieht seine Vergütung auf Grundlage des Anstellungsvertrags mit der NÜRNBERGER Lebensversicherung AG. Mit Wirkung ab dem 1. Januar 2019 hat der Aufsichtsrat eine Anpassung des Vorstandsvergütungssystems beschlossen und mit den Vorstandsmitgliedern vereinbart. Die Vergütung der Vorstandsmitglieder setzt sich weiterhin aus festen Grundbezügen inklusive Nebenleistungen und erfolgsbezogenen und damit variablen Bezügen zusammen. Die nachfolgenden Informationen gelten ausschließlich für diesen Personenkreis:

Die Höhe der Vergütung legt der Aufsichtsrat auf Basis des Verantwortungsbereichs, eines Vergleichs mit einer Peergroup sowie der individuellen Leistungen des Vorstandsmitglieds fest. Die Vergütungshöhe wird regelmäßig unter Berücksichtigung der Unternehmens- und der allgemeinen Gehaltsentwicklung in der Versicherungswirtschaft überprüft.

Die festen Grundbezüge werden als monatliches Gehalt ausgezahlt. Als Grundbezüge werden auch Zahlungen zu einer beitragsorientierten Altersversorgung sowie Nebenleistungen betrachtet.

Die betriebliche Altersversorgung (bAV) wird als beitragsorientierte Zusage gewährt. Die individuelle Auswahl des Tarifs obliegt dem Vorstandsmitglied. Eine über diese bAV hinausgehende Pension erhalten die Vorstände nicht. Zusätzliche Vorruhestandsregelungen sind nicht vorhanden.

Nebenleistungen sind im Wesentlichen das Bereitstellen eines Dienstwagens mit individueller Versteuerung des geldwerten Vorteils sowie das Nutzen des Haustarifs für Versicherungsverträge.

Die erfolgsbezogene Vergütung bemisst sich an dem Grad, zu dem zuvor schriftlich vereinbarte Ziele erreicht wurden. Die Ziele umfassen strategische Unternehmensziele, Ressortziele sowie Individualziele, wobei letztere sich sowohl aus quantitativen als auch aus qualitativen Parametern zusammensetzen. Bei einer Zielerreichung von 100 % hat die erfolgsbezogene Vergütung einen

Anteil von 40 % an der Gesamtvergütung (ohne Nebenleistungen). Hierdurch soll eine erhebliche Abhängigkeit der Vergütung von variablen Vergütungsbestandteilen vermieden und eine transparente, den Erfolgsbeitrag des Einzelnen und des Organs honorierende Vergütungsgestaltung gewährleistet werden. Die erfolgsbezogene Vergütung ist im Umfang begrenzt.

Wird eine erfolgsbezogene Vergütung für ein Geschäftsjahr ermittelt, gelangt diese zu 40 % in Form eines Short Term Incentives im Anschluss an die ordentliche Hauptversammlung zur Auszahlung. 60 % werden in Form eines Long Term Deferrals einem dreijährigen Zurückbehaltungszeitraum unterworfen. Während des Zurückbehaltungszeitraums entscheidet der Aufsichtsrat nach Ablauf eines jeden Geschäftsjahres über die Gewährung eines Drittels des Long Term Deferrals. Insgesamt ist die erfolgsbezogene Vergütung einem Malus- bzw. Clawback-Mechanismus unterworfen. Danach können eine unzureichende Kapitalausstattung der NÜRNBERGER oder Pflichtverletzungen eines Vorstandsmitglieds zum Verfall von Vergütungsansprüchen und damit zu einer Reduzierung der erfolgsbezogenen Vergütung (gegebenenfalls bis auf null) führen. Das gilt sowohl für das Short Term Incentive als auch für das Long Term Deferral.

In dem bis zum 31. Dezember 2018 geltenden Vergütungssystem enthielt die erfolgsbezogene Vergütung auch eine nach dem Tantiembank-Modell ausgestaltete variable Vergütungskomponente. Diese wurde durch die Umstellung des Vergütungssystems zum 31. Dezember 2018 beendet. Infolge der Beendigung des Tantiembank-Modells wurde das zum 31. Dezember 2018 vorhandene Tantiembankguthaben festgestellt und wurde bzw. wird an die Vorstandsmitglieder ratierlich zu je einem Drittel in den Geschäftsjahren 2019, 2020 und 2021 ausgezahlt.

Mit den von der NÜRNBERGER Lebensversicherung AG gewährten Vergütungen und Pensionszusagen sind auch Tätigkeiten im Rahmen weiterer Vorstands- und Geschäftsführermandate abgegolten, die die Vorstandsmitglieder innerhalb des NÜRNBERGER Konzerns übernehmen. Etwaige Vergütungen, die die Vorstandsmitglieder für Aufsichtsrats-, Beirats- oder sonstige Mandate oder Ämter erhalten, werden auf ihre Vergütung angerechnet, soweit diese nicht ausschließlich der privaten Lebensführung zuzuordnen sind.

Für den Zeitraum von einem Jahr nach Beendigung des Anstellungsvertrags ist ein Wettbewerbsverbot vereinbart. Die Entschädigung für das Einhalten beträgt monatlich 50 % der im Durchschnitt der letzten zwölf Monate bezogenen, auf einen Monat entfallenden Grundbezüge und erfolgsbezogenen Vergütung. Die NÜRNBERGER Lebensversicherung AG kann auf das Einhalten des nachvertraglichen Wettbewerbsverbots verzichten und sich hierdurch von der Entschädigungspflicht befreien.

Die Aufsichtsratsmitglieder in der NÜRNBERGER Lebensversicherung AG erhalten eine reine Fixvergütung. Der Vorsitzende des Aufsichtsrats erhält dabei die doppelte, der stellvertretende Vorsitzende die 1,5-fache Vergütung eines einfachen Aufsichtsratsmitglieds. Für jede Mitgliedschaft in einem Ausschuss des Aufsichtsrats sowie für jede stellvertretende Mitgliedschaft wird zusätzlich eine weitere fixe Vergütung gewährt. Eine Ausnahme bildet der Vermittlungsausschuss, dessen Mitglieder nur dann eine weitere jährliche Vergütung erhalten, wenn der Ausschuss im Geschäftsjahr tätig werden musste. Die Vergütung wird entsprechend der Bestellungszeit pro rata temporis berechnet. Aufsichtsratsmitglieder, die aufgrund einer Organstellung bei der NÜRNBERGER Beteiligungs-AG oder einem mit ihr nach §§ 15ff. AktG verbundenen Unternehmen in einem Dienst- oder Anstellungsverhältnis sind, ohne jedoch aufgrund der Mitbestimmung Arbeitnehmervertreter im Aufsichtsrat zu sein, erhalten keine Aufsichtsratsvergütung, da deren Tätigkeit im Aufsichtsrat mit dem jeweiligen entsprechenden Gehalt abgegolten ist. Weitere individuelle Vereinbarungen bestehen nicht.

Die Aufsichtsratsvergütung ist in der Satzung festgeschrieben, die eine Öffnungsklausel zugunsten der Hauptversammlung enthält.

Die verantwortlichen Inhaber von Schlüsselfunktionen unterliegen grundsätzlich den besonderen Anforderungen nach Art. 275 Abs. 2 DVO. Um Interessenkonflikte zu vermeiden, hat sich die NÜRNBERGER entschieden, für die verantwortlichen Inhaber von Schlüsselfunktionen und deren Stellvertreter eine reine Fixvergütung vorzunehmen. Weitere Vergütungsvereinbarungen bestehen nicht.

Leitende Angestellte werden außerhalb des Tarifvertrags vergütet, wobei die Sonderleistungen weitestgehend analog zu den Leistungen nach den Betriebsvereinbarungen erbracht werden. Die Bezüge der Leitenden Angestellten werden regelmäßig geprüft, ob sie noch angemessen sind und bei Bedarf angepasst. Ein Bestandteil der Vergütung der Leitenden Angestellten ist eine variable Vergütung. Deren Höhe bemisst sich an dem Grad, zu dem zuvor schriftlich vereinbarte Ziele erreicht wurden. Bei einer Zielerreichung von 100 % hat die erfolgsbezogene Vergütung einen Anteil von 20 % an der Gesamtvergütung (ohne Nebenleistungen). Der Anteil wurde marktgerecht festgelegt und stellt sicher, dass sie zwar nicht erheblich von variablen Vergütungsbestandteilen abhängig ist, sich aber dennoch an den unternehmerischen Zielen orientiert.

Die Ziele und zugehörigen Kennzahlen leiten sich grundsätzlich aus den Zielvereinbarungen der jeweiligen Vorstandsmitglieder ab. Damit soll ein einheitliches Vorgehen über alle Ebenen bei der Unternehmenssteuerung gewährleistet sowie Interessenkonflikte vermieden werden.

Das Vergütungssystem für alle Mitarbeiter ist so ausgestaltet, dass es hinreichend flexibel und einfach zu verwalten, aber gleichzeitig motivierend ist. Transparenz und Akzeptanz sind weiterhin wesentliche Pfeiler der Vergütungsgrundsätze im Konzern und damit auch bei der NÜRNBERGER Lebensversicherung AG. Als Mitglied des Arbeitgeberverbands der Versicherungsunternehmen in Deutschland e.V. (AGV) ist die NÜRNBERGER tarifgebunden. Ihre Entgeltstrukturen setzen sich aus dem Tarifvertrag, Betriebsvereinbarungen, gesetzlichen Bestimmungen sowie individualvertraglichen Vereinbarungen zusammen. Mitarbeiter im Innendienst erhalten nach den tariflichen Regelungen ausschließlich ein Festgehalt, während den Mitarbeitern im angestellten Außendienst sowohl fixe als auch variable Bezüge zustehen. Für das Geschäftsjahr 2019 beträgt das Verhältnis fix zu variabel je nach Funktion zwischen 75 zu 25 % und 37 zu 63 %. Ein wesentlicher Faktor der variablen Vergütung ist der Erfüllungsgrad der festgelegten Bonifikationsziele. Tarifliche und gesetzliche Vorgaben werden regelmäßig angepasst und auch in der NÜRNBERGER berücksichtigt. Grundlage dafür, dass eine ausgleichende, für Mitarbeiter und Unternehmen zufriedenstellende sowie inhaltlich transparente und gerechte Vergütungsstruktur geschaffen wird, sind damit die Tarifverhandlungen. Hier findet ein Ausgleich der Interessen zwischen Arbeitnehmer und Arbeitgeber statt. Es wird ganzheitlich beachtet, dass die Vergütung mit dem Tarifvertrag der privaten Versicherungswirtschaft stimmig sowie im internen und externen Vergleich (Benchmarking) bezogen auf die individuelle Stelle betrachtet angemessen ist. Eine Vielzahl an Sonderleistungen ist über Betriebsvereinbarungen geregelt, die einheitlich für die gesamte Mitarbeiterschaft gelten.

### **Wesentliche Transaktionen mit Aktionären sowie Mitgliedern des Vorstands und Aufsichtsrats**

Mit der Muttergesellschaft NÜRNBERGER Beteiligungs-AG tätigte die NÜRNBERGER Lebensversicherung AG im Geschäftsjahr 2019 folgende wesentliche Transaktionen:

Die NÜRNBERGER Beteiligungs-AG hat im Geschäftsjahr Einzahlungen in die Kapitalrücklage der Gesellschaft in Höhe von 30.000 TEUR geleistet.

Zwischen beiden besteht ein Ergebnisabführungsvertrag. Aufgrund dieses Vertrags wurden im Berichtsjahr 41.000 TEUR an die NÜRNBERGER Beteiligungs-AG abgeführt.

Im Rahmen der ertragsteuerlichen Organschaft wurden Steuern in Höhe von 404 TEUR als Konzernumlage vom Organträger erstattet. Aufgrund der umsatzsteuerlichen Organschaft wurden Steuern in Höhe von 30 TEUR als Konzernumlage an den Organträger gezahlt.

Die NÜRNBERGER Beteiligungs-AG hat ihren Schuldbeitritt zu den Pensionszusagen der NÜRNBERGER Lebensversicherung AG erklärt. Für laufende Renten- und Kapitalleistungen, die Zuführung zur Pensionsrückstellung, weiterverrechnete Aufwendungen aus Zinsänderungen gegenüber dem Vorjahr, die von der NÜRNBERGER Beteiligungs-AG getragenen Beiträge zur gesetzlichen Insolvenzversicherung sowie für die Verwaltung zahlte die NÜRNBERGER Lebensversicherung AG im Berichtsjahr 6.082 TEUR. Aus Zinsen für die übertragenen Bedeckungsmittel erhielt sie 950 TEUR. Aus den Rückdeckungsversicherungen sind ihr 86 TEUR zugeflossen.

Für gegenseitig erbrachte Dienstleistungen zahlte sie an die NÜRNBERGER Beteiligungs-AG 20.869 TEUR und nahm von dieser 16.437 TEUR ein.

Für die Tätigkeit von Vorstandsmitgliedern belastete die NÜRNBERGER Beteiligungs-AG die NÜRNBERGER Lebensversicherung AG mit 1.692 TEUR.

Zwei Mitglieder des Aufsichtsrats bzw. diesen zuzurechnende Unternehmen erhielten für Beratungs- und Dienstleistungen insgesamt 299 TEUR.

Mit Mitgliedern des Vorstands haben im Geschäftsjahr 2019 keine wesentlichen Transaktionen stattgefunden.

## **B.2 Anforderungen an die fachliche Qualifikation und persönliche Zuverlässigkeit**

Die Beurteilung, Sicherstellung und Weiterentwicklung der fachlichen Qualifikation und persönlichen Zuverlässigkeit sind ein wichtiger Bestandteil der Personalpolitik der NÜRNBERGER.

Um hierfür einen einheitlichen Rahmen zu schaffen, wurden entsprechende Richtlinien erlassen. Diese gelten insbesondere für die verantwortlichen Inhaber der vier Schlüsselfunktionen und für die Personen, die das Unternehmen tatsächlich leiten. Letztere sind bei der NÜRNBERGER ausschließlich die Mitglieder des Vorstands.

Bei Vorstandsmitgliedern werden zur fachlichen Eignung berufliche Qualifikationen, Kenntnisse und Erfahrungen vorausgesetzt, die eine solide und umsichtige Leitung des Unternehmens gewährleisten. Dies erfordert angemessene theoretische und praktische Kenntnisse in Versicherungsgeschäften sowie ausreichende Leitungserfahrung. Der Vorstand verfügt dabei in seiner Gesamtheit über Kenntnisse, Fähigkeiten und Erfahrungen, die insbesondere die Bereiche Versicherungs- und Finanzmärkte, Geschäftsstrategie und Geschäftsmodell, Governance-System, Finanzanalyse und versicherungsmathematische Analyse sowie regulatorischer Rahmen und regulatorische Anforderungen umfassen.

Unabhängig von dem Erfordernis der fachlichen Eignung müssen Vorstände zuverlässig und integer sein. Diese persönliche Zuverlässigkeit ist nicht gegeben, wenn persönliche Umstände nach der allgemeinen Lebenserfahrung die Annahme rechtfertigen, dass diese die sorgfältige und ordnungsgemäße Wahrnehmung des Vorstandsmandats beeinträchtigen können.

Die Bestellung eines neuen Vorstandsmitglieds beginnt mit einem Vorschlag des Aufsichtsrats bzw. Personalausschusses. Bei internen Kandidaten erfolgt dies in Zusammenarbeit mit dem Bereich Personalwesen. Bei externen Kandidaten wird auf Empfehlungen oder Ausschreibungen zurückgegriffen. Im Anschluss erfolgt eine Überprüfung der fachlichen Eignung und persönlichen Zuverlässigkeit des Kandidaten anhand von Unterlagen gemäß der entsprechenden internen Richtlinie sowie in Einzelgesprächen (Erstbewertung). Wird der Kandidat als geeignet betrachtet, wird das Genehmigungs- bzw. Anzeigeverfahren bei der BaFin eingeleitet. Im Rahmen dieses Verfahrens überprüft auch die BaFin die fachliche Eignung und die persönliche Zuverlässigkeit. Nach der Unbedenklichkeitserklärung der BaFin erfolgt die Bestellung des Vorstandsmitglieds durch den Aufsichtsrat.

Eine weitere Überprüfung bzw. Bewertung der fachlichen Eignung und der persönlichen Zuverlässigkeit erfolgt bei Wiederbestellung oder anlassbezogen.

Die Aufrechterhaltung der fachlichen Eignung erfolgt beispielsweise durch Tätigkeiten in Ausschüssen und Verbänden und die Vorstellung anlassbezogener Themen im Rahmen von Vorstandssitzungen. Bei Bedarf werden auch interne oder externe Seminare angeboten.

Die fachliche Eignung der Inhaber von Schlüsselfunktionen setzt berufliche Qualifikationen, in ausreichendem Maße theoretische und praktische Kenntnisse sowie geeignete Erfahrungen voraus, die eine solide und umsichtige Ausübung der Funktion gewährleisten. Die Anforderungen an die fachliche Eignung der verantwortlichen Inhaber der Schlüsselfunktionen ergeben sich aus den rechtlichen Anforderungen an ihren jeweiligen Tätigkeitsbereich (ausgehend von den §§ 26, 29 bis 31 VAG sowie den Art. 269 bis 272 DVO). Unabhängig vom Erfordernis der fachlichen Eignung muss auch bei Inhabern von Schlüsselfunktionen eine persönliche Zuverlässigkeit gegeben sein.

Vor Bestellung der verantwortlichen Inhaber der Schlüsselfunktionen und deren Stellvertreter findet eine umfassende Prüfung hinsichtlich der fachlichen Eignung für die jeweilige Schlüsselfunktion statt. Berücksichtigt werden hierbei insbesondere die Ausbildung, der berufliche Werdegang sowie einschlägige Weiterbildungen unter anderem auf Basis eines aussagekräftigen Lebenslaufs, der durch den zukünftigen verantwortlichen Schlüsselfunktionsinhaber einzureichen ist. Zum Überprüfen der persönlichen Zuverlässigkeit sind ein aktueller Auszug aus dem Gewerbezentralregister, ein aktuelles Führungszeugnis sowie eine umfassende persönliche Erklärung zur Zuverlässigkeit einzureichen.

Bei den übrigen Inhabern von Schlüsselfunktionen werden zur Feststellung der fachlichen Eignung ebenfalls der berufliche Werdegang und Aus- und Weiterbildungen geprüft. Weiterhin wird eine einfache Erklärung der persönlichen Zuverlässigkeit gefordert. Zudem müssen Inhaber einer Schlüsselfunktion, sofern dies für die jeweilige Ebene vorgesehen ist, ein Potenzialanalyseverfahren erfolgreich absolvieren.

In regelmäßigen Abständen erfolgt eine erneute Überprüfung und Einschätzung. Der Zyklus für die umfassende regelmäßige Beurteilung der Zuverlässigkeit (Vorlage Führungszeugnis und Auszug Gewerbezentralregister) beträgt bei den verantwortlichen Inhabern der Schlüsselfunktionen und deren Stellvertretern fünf Jahre. Jährlich erfolgt von den Inhabern von Schlüsselfunktionen eine Selbsteinschätzung zur Zuverlässigkeit. Die regelmäßige Beurteilung der fachlichen Eignung von Inhabern der Schlüsselfunktionen findet, auf Basis der erbrachten fachlich einschlägigen Weiterbildungen, ebenfalls jährlich statt.

Darüber hinaus werden alle Mitarbeiter unabhängig von Alter und Geschlecht durch einen konstanten und systematischen Qualifizierungsprozess begleitet, der von der Erstausbildung über die Qualifizierung von Mitarbeitern und Führungskräften reicht. Basis hierfür bilden das NÜRNBERGER Leitbild, das Führungsverständnis sowie das NÜRNBERGER Kompetenzmodell. Es existiert ein umfangreiches Aus- und Weiterbildungsangebot. Dieses orientiert sich an den Erfordernissen der jeweiligen Funktionen sowie den aktuellen und zukünftigen Markterfordernissen. Um im Sinne der NÜRNBERGER Vision „Einfach der passende Schutz“ optimale Kundenorientierung und Leistungserbringung zu gewährleisten, wird in systematischen Kulturentwicklungsprozessen sowie Veränderungsbegleitungen die Ausrichtung auf die NÜRNBERGER Werte und Ziele sichergestellt. Dieser ganzheitliche Ansatz gewährleistet, dass die Mitarbeiter zum entscheidenden Zeitpunkt über das erforderliche Wissen, das Können und die Einstellung verfügen, um ihre Aufgaben bestmöglich erfüllen zu können.

## B.3 Risikomanagementsystem einschließlich der unternehmenseigenen Risiko- und Solvabilitätsbeurteilung

### Risikomanagementsystem

Um Chancen wahrnehmen zu können, ist die Gesellschaft im Rahmen ihrer Geschäftstätigkeit auch Risiken ausgesetzt. Aufbauend auf langjähriger Erfahrung besitzt die NÜRNBERGER ein Risikomanagementsystem zum bewussten und kalkulierten Umgang mit Risiken. Dieser kontrollierte Umgang mit Risiken soll dazu beitragen, potenzielle Gefahren frühzeitig zu erkennen und geeignete Gegenmaßnahmen einzuleiten. Dies beinhaltet Maßnahmen, die dazu dienen, das Einhalten wesentlicher aufsichtsrechtlicher Anforderungen – etwa zur Solvabilität – auch für die Zukunft sicherzustellen. Darauf aufbauend können Chancen erkannt und wahrgenommen werden. Damit trägt das Risikomanagement dazu bei, das Erreichen der Unternehmensziele zu gewährleisten. Die Grundsätze für das in weiten Teilen der Gruppe einheitlich organisierte Risikomanagementsystem der NÜRNBERGER sind in einer Risikostrategie festgelegt. Diese definiert die grundlegenden Verantwortlichkeiten und Vorgehensweisen, mit denen die aus der Umsetzung der Geschäftsstrategie erwachsenden Risiken erkannt, gemessen, gesteuert und überwacht werden bzw. mit denen über solche eingegangenen oder potenziellen Risiken berichtet wird.

Ausgangspunkt für den Risikomanagementprozess ist das Risikotragfähigkeits-Konzept. Hierbei wird unter Risikotragfähigkeit die Fähigkeit verstanden, die aus dem Eintritt von Risiken resultierenden Verluste abdecken zu können, ohne dass die strategischen Ziele und dabei insbesondere die Existenz der Gesellschaft gefährdet sind. Den unterschiedlichen in der Geschäftsstrategie festgelegten strategischen Zielen „Wachstum“, „Ertrag“ und „Sicherheit“ wird gemäß Risikostrategie mit unterschiedlichen Perspektiven von Risikotragfähigkeit Rechnung getragen. Dabei ist die der Perspektive „Sicherheit“ zugeordnete ökonomische Bewertung der Risikotragfähigkeit besonders hervorzuheben. Dazu wird ein Risikomodell verwendet, das eng an das Solvency-II-Standardmodell angelehnt ist (siehe auch die folgenden Erläuterungen zur unternehmenseigenen Risiko- und Solvabilitätsbeurteilung).

Um die Risikotragfähigkeit zu steuern und zu überwachen, werden geeignete Kennzahlen abgeleitet und mit adäquaten Schwellenwerten versehen. Im Hinblick auf die ökonomische Bewertung der Risikotragfähigkeit wird dazu auf die Ergebnisse der Risikomodellberechnungen zurückgegriffen. In den Perspektiven „Wachstum“ und „Ertrag“ dient vor allem die Unternehmensplanung, also die operationalisierte Geschäftsstrategie, als Grundlage. Insgesamt entsteht so ein System aus Kennzahlen und Schwellenwerten, mit dem das Risiko überwacht und gesteuert wird, dass die strategischen Ziele der Gesellschaft verfehlt werden.

Wesentliche Aufgaben im Risikomanagementprozess des Konzerns und der Versicherungsgesellschaften übernimmt die URCF. Diese Schlüsselfunktion wird durch die NÜRNBERGER Beteiligungs-AG auf Basis eines Dienstleistungsvertrags wahrgenommen. Weitere Informationen dazu sind im Kapitel B.7 beschrieben.

Die URCF ist in der NÜRNBERGER über mehrere Organisationseinheiten verteilt. Sie besteht neben dem verantwortlichen Inhaber der URCF aus dem zentralen Risikomanagement, den dezentralen Risikocontrollern für die einzelnen Unternehmensbereiche sowie gesamthaft dem URCF-Gremium. Die Funktionsträger der URCF sind unabhängig von risikonehmenden Stellen. Hauptaufgaben der URCF sind neben der quartalsweisen Berichterstattung an den Gesamtvorstand die bereichsspezifische sowie fachübergreifende Einschätzung der Risikolage des Unternehmens und die Überprüfung der Angemessenheit des Limitsystems. Weitere Aufgaben der URCF sind unter anderem die kritische Beobachtung und Analyse der Risikopositionen des Konzerns sowie der Einzelgesellschaften unter Beachtung der vom Vorstand verabschiedeten Risikostrategie.

Weitere Angaben zur Organisation der Schlüsselfunktionen sind im Kapitel B.1 unter „Hauptaufgaben und -verantwortlichkeiten von Schlüsselfunktionen“ enthalten.

Für die Risikosteuerung werden vom Vorstand sogenannte Risiko- und Maßnahmenverantwortliche benannt. Sie sind sowohl erste Kontaktpersonen für die URCF bei der Analyse von Schwellenwertüber- bzw. -unterschreitungen als auch Verantwortliche für die Steuerung des zugrunde liegenden Risikos. Dies beinhaltet die operative Steuerung vor dem Hintergrund der Limitauslastung, die Information der URCF bei erkannten kritischen Entwicklungen der bereichsbezogenen Risikosituation sowie den Vorschlag und ggf. die konkrete Umsetzung von Risikosteuerungsmaßnahmen in Zusammenarbeit mit der URCF.



## Unternehmenseigene Risiko- und Solvabilitätsbeurteilung

Der Risikomanagementprozess der NÜRNBERGER beinhaltet auch den sogenannten ORSA-Prozess (Own Risk and Solvency Assessment bzw. unternehmenseigene Risiko- und Solvabilitätsbeurteilung). Er stellt eine gesamthafte Beurteilung der aktuellen und zukünftigen Risikotragfähigkeit inklusive Berichterstattung dar. Im Sinne der aufsichtsrechtlichen Vorgaben steht hierbei die der Perspektive „Sicherheit“ zugeordnete ökonomische Bewertung der Risikotragfähigkeit im Vordergrund. Ziel ist, die Ergebnisse des ORSA in der Unternehmensplanung und in strategischen Entscheidungen des Managements zu berücksichtigen. Die Ausgestaltung und Durchführung des ORSA-Prozesses ist in einer internen Richtlinie geregelt. Diese wird jährlich überprüft und durch den Gesamtvorstand verabschiedet.

Der ORSA-Prozess ist als ganzjähriger Prozess konzipiert und vollständig in den Risikomanagementprozess und den Prozess der operativen Unternehmensplanung integriert. So werden etablierte Instrumente sowohl methodisch als auch prozessual weitestmöglich genutzt. Die Durchführung von ORSA ist eine Aufgabe der URCF.

Bei absehbaren oder bereits eingetretenen wesentlichen Änderungen des Gesamtrisikoprofils oder beim Auftreten von Risiken, die den Bestand der Gesellschaft gefährden, wird ein außerplanmäßiger Ad-hoc-ORSA durchgeführt. Ob es sich jeweils um ein Ereignis handelt, das einen Ad-hoc-ORSA auslöst, wird im Einzelfall von der URCF analysiert und festgelegt.

Die aktuelle ökonomische Risikotragfähigkeit wird mittels eines Risikomodells berechnet, das auf das Risikoprofil des Unternehmens abgestimmt ist. Das Risikomodell stellt damit die unternehmensspezifische Methodik zur ökonomischen Bewertung der Risikotragfähigkeit für die Säule 2 von Solvency II dar. Es basiert auf dem Standardmodell, das in der Säule 1 verwendet wird. Wesentliche Elemente des Risikomodells sind die Bestimmung der ökonomischen Eigenmittel, des Gesamtsolvabilitätsbedarfs und damit – als deren Verhältnis – der ökonomischen Risikotragfähigkeit. Dabei quantifiziert der Gesamtsolvabilitätsbedarf den Verlust an ökonomischen Eigenmitteln, der mit einer Wahrscheinlichkeit von 99,5% bis zum nächsten Bilanzstichtag nicht übertroffen wird.

Um die ökonomische Risikotragfähigkeit zu beurteilen, wird zunächst analysiert, ob das Standardmodell für die Gesellschaft ein angemessenes Modell zur Bestimmung der Solvenzquote für die aufsichtsrechtlichen Belange der Säule 1 darstellt. Dazu wird insbesondere die Abweichung des Risikoprofils von den Annahmen untersucht, die der Berechnung der Solvenzkapitalanforderung in der Säule 1 zugrunde liegen. Auf dieser Basis wird die Berechnungsmethodik des NÜRNBERGER Risikomodells festgelegt, indem Anpassungen am Standardmodell vorgenommen werden, so dass damit die ökonomische Risikotragfähigkeit adäquat quantifiziert werden kann. Im Rahmen der Risikomodellberechnung wird dann beurteilt, ob die ökonomischen Eigenmittel ausreichen, um den Gesamtsolvabilitätsbedarf zu bedecken. Zusätzlich wird der Einfluss von adversen Szenarien auf die ökonomische Risikotragfähigkeit durch eine ergänzende Analyse in Form von Stresstests untersucht. Ziel ist dabei zu verstehen, wie sich die Risikotragfähigkeit bei negativ veränderten Rahmenbedingungen entwickeln würde.

Bei der abschließenden Beurteilung der aktuellen Risikotragfähigkeit werden neben den Ergebnissen der genannten Berechnungen auch weitere nicht quantifizierbare Risiken qualitativ berücksichtigt. Dazu kann auf Erkenntnisse aus der regelmäßigen unterjährigen Risikoüberwachung zurückgegriffen werden. Zudem werden auch die weiteren Aspekte der Risikotragfähigkeit, insbesondere aus den Perspektiven „Ertrag“ und „Wachstum“ berücksichtigt.

Neben der Beurteilung der aktuellen Risikotragfähigkeit ist im Rahmen von ORSA auch eine vorausschauende Perspektive einzunehmen und somit die zukünftige ökonomische Risikotragfähigkeit zu beurteilen. Dazu wird über den Planungszeitraum von drei Jahren eine zur HGB-Unternehmensplanung konsistente Projektion von ökonomischen Eigenmitteln und Gesamtsolvabilitätsbedarf durchgeführt. In diesem Zusammenhang wird auch die jederzeitige Erfüllbarkeit der aufsichtsrechtlichen Eigenmittelanforderungen und der Anforderungen an die versicherungstechnischen Rückstellungen beurteilt. Außerdem werden auch die Auswirkungen negativer Szenarien der Unternehmensplanung auf die ökonomischen Eigenmittel und den Gesamtsolvabilitätsbedarf untersucht.

Der Gesamtvorstand ist kontinuierlich und aktiv in die Ausgestaltung sowie in die Beurteilung im Rahmen des ORSA-Prozesses eingebunden. Dies beginnt mit dem Überprüfen und Verabschieden von Geschäfts- und Risikostrategie und der ORSA-Richtlinie, mit der er die Durchführung des ORSA-Prozesses regelt. Über die an ihn gerichtete Berichterstattung ist der Gesamtvorstand laufend über die Risikosituation der Gesellschaft informiert. Auf dieser Basis kann er über weitere wesentliche Grundlagen des ORSA entscheiden. Dies betrifft vor allem die Entscheidung zur Verwendung des unternehmensspezifischen Risikomodells als Ausgangspunkt für den ORSA, d. h. zu Anpassungen am Risikomodell und zu Modellannahmen, aber auch zur Auswahl der Stresstests.

Darüber hinaus ist das Einbeziehen des Gesamtvorstands in die Beurteilung der zukünftigen Risikotragfähigkeit von zentraler Bedeutung. Diese wird mit der engen Verzahnung der ORSA-Projektionen mit den Entscheidungsprozessen zur Unternehmensplanung erreicht. So liegen die Ergebnisse der ORSA-Projektionen bereits zum Zeitpunkt der Planungsfreigabe vor und können bei der Verabschiedung entsprechend berücksichtigt werden.

Der Gesamtvorstand kann durch seine kontinuierliche Einbindung in den ORSA-Prozess – über die anfänglich gesetzten Vorgaben und Annahmen zu Modell und Marktumfeld hinaus – weitere aus seiner Sicht notwendige Analysen zur aktuellen oder zukünftigen Risikotragfähigkeit anstoßen und in seine Entscheidungsfindung einbeziehen.

Nicht zuletzt finden die Ergebnisse der ORSA-Berechnungen auch im Rahmen des Kapitalmanagements Berücksichtigung, indem relevante Erkenntnisse in die Aufstellung bzw. Aktualisierung der mittelfristigen Kapitalmanagementpläne einfließen.

## B.4 Internes Kontrollsystem

### Internes Kontrollsystem

Mit ihrem an § 29 Abs. 1 VAG ausgerichteten Internen Kontrollsystem (IKS) will die NÜRNBERGER gewährleisten, dass die wesentlichen Geschäftsprozesse ordnungsmäßig und verlässlich sind und die Effektivität und Effizienz dieser Geschäftsprozesse positiv beeinflusst werden.

Im Vordergrund des IKS stehen dabei die Ordnungsmäßigkeit und Verlässlichkeit der internen und externen Rechnungslegung einschließlich der Erstellung der Solvenzbilanz und der Berechnung des Solvenzkapitalerfordernisses.

Eine zentrale Grundlage für das IKS stellt die einheitliche Erfassung der wesentlichen Geschäftsprozesse dar. Die Prozessverantwortlichen in den operativen Bereichen sind für die fachlich korrekte Erfassung und Dokumentation der Geschäftsabläufe verantwortlich. Anhand der beschriebenen Prozessabläufe werden die Risiken identifiziert, die den Prozess in seiner Prozesszielerreichung gefährden. Zur Risikominderung sind entsprechende Kontrollen eingerichtet, damit die Prozessabläufe erfolgreich durchlaufen werden können. Um beurteilen zu können, ob die Kontrollen angemessen und wirksam sind, werden die Risiken unter Berücksichtigung der Kontrollen bewertet. Liegen Kontrollschwächen vor, sind diese schnellstmöglich zu beseitigen.

Ein Kontrollbewusstsein der Mitarbeiter ist Voraussetzung, ein günstiges Kontrollumfeld für ein wirksames IKS zu schaffen. Konkret sind das Risikotransparenz und -bewusstsein entlang der wesentlichen Geschäftsabläufe sowie ein strategischer Rahmen, der insbesondere durch eine interne IKS-Richtlinie gegeben ist. Ergänzend sind die verschiedenen Rollen und Verantwortlichkeiten im Rahmen des IKS verankert. Denn für ein wirksames IKS ist es bedeutsam, dass die Mitarbeiter ihre eigene Rolle im System sehen.

### **Umsetzung der Compliance-Funktion**

Die Compliance-Funktion wird durch die NÜRNBERGER Beteiligungs-AG auf Basis eines Dienstleistungsvertrags wahrgenommen. Weitere Informationen dazu sind im Kapitel B.7 beschrieben.

Compliance bedeutet übersetzt so viel wie „Übereinstimmung mit Regeln“ – oder anders ausgedrückt: „anständiges Verhalten“. Für die NÜRNBERGER heißt das, im Einklang mit den geltenden Gesetzen sowie den Regeln und Grundsätzen des Unternehmens zu handeln. Ein Compliance-Managementsystem nach dem Prüfungsstandard IDW PS 980 dient der Umsetzung.

In diesem Zusammenhang sind sieben Grundelemente definiert: Compliance-Kultur, Compliance-Ziele, Compliance-Organisation, Compliance-Risiken, Compliance-Programm, Compliance-Kommunikation, Compliance-Überwachung/-Verbesserung. Die entsprechende Umsetzung in der NÜRNBERGER wird im Folgenden erläutert:

Es wurde eine Compliance-Kultur geschaffen, nach der Geschäftsleitung, Führungskräfte und Mitarbeiter verpflichtet sind, bei jeder ihrer Tätigkeiten auf das Einhalten aller Regeln zu achten. Sie haben sämtliche Aktivitäten zu unterlassen, die die Redlichkeit oder Verlässlichkeit der NÜRNBERGER oder ihrer Vertreter infrage stellen.

Denn ein compliance-widriges Verhalten kann den Geschäftserfolg maßgeblich beeinträchtigen und zu einem erheblichen Vertrauensverlust bei Kunden und Kapitalmarkt führen. Das Ziel der NÜRNBERGER ist daher, die aufsichts-, kartell- und sanktionsrechtlichen Bestimmungen zu beachten sowie zur Geldwäsche- und Betrugsbekämpfung beizutragen.

Um überhaupt solch ein Managementsystem einrichten zu können, musste zuvor eine Compliance-Organisation ins Leben gerufen werden. Diese setzt sich aus einem Komitee, aus Beauftragten und Risikoverantwortlichen zusammen, die unterschiedliche Aufgaben wahrnehmen.

Zentraler Bestandteil des Managementsystems ist eine umfassende Analyse der Compliance-Risiken. Hierbei werden etwaige Handlungsfelder frühzeitig erkannt und durch eingeleitete Maßnahmen deutlich reduziert oder gar ausgeschlossen. Bei Verdacht auf einen Verstoß klärt die Compliance-Funktion in Zusammenarbeit mit der internen Revision den Sachverhalt auf und leitet Maßnahmen ein.

Im Compliance-Programm werden die anstehenden relevanten Tätigkeiten zum Verbessern der Risikosituation für das nächste Geschäftsjahr abgebildet. Hierzu gehören u. a. das Erarbeiten und die Kommunikation von Richtlinien und Arbeitsanweisungen, von Steuerungs-, Kontroll- und Überwachungsmaßnahmen, das Beraten zu compliance-relevanten Fragestellungen, das Aufklären von Hinweisen und Verstößen sowie bei Bedarf das Sanktionieren dieser.

Ein wichtiger Bestandteil ist darüber hinaus die Compliance-Kommunikation. Sie stellt in der NÜRNBERGER sicher, dass Geschäftsleitung, Führungskräfte und Mitarbeiter über rechtliche Bestimmungen, Risiken und ggf. risikomindernde Maßnahmen informiert sind. Kommuniziert wird z. B. über Berichte, Schulungen oder das Intranet.

Ein stetes Prüfen und Überwachen der Compliance-Kultur, -Aufgaben, -Ziele und -Risiken sowie der daraus abgeleiteten Maßnahmen führen zu einer kontinuierlichen Verbesserung und Optimierung.

Der verantwortliche Inhaber der Schlüsselfunktion, auch Compliance-Beauftragter genannt, berichtet direkt an den Vorstandsvorsitzenden der NÜRNBERGER Beteiligungs-AG.

Die zentrale Compliance-Funktion besteht aus einem interdisziplinären Team unterschiedlicher fachlicher Qualifikationen. Die Personalausstattung orientiert sich an dem Umfang der Geschäftstätigkeit und der individuellen Risikolage der NÜRNBERGER. Einige Compliance-Mitarbeiter sind gleichzeitig auch Mitarbeiter der Rechtsabteilung. Aufgrund der rechtlichen Beratungstätigkeit der Compliance-Funktion ist es für Versicherungsunternehmen eine sinnvolle und anerkannte Option, diese beiden Bereiche zusammen zu organisieren. Dadurch können Synergien realisiert und widersprüchliche Einschätzungen vermieden werden. Jeder im Team verfügt über ausreichende Kenntnisse und Fähigkeiten, um diese Aufgaben wahrnehmen zu können.

Die zentrale Compliance-Funktion arbeitet mit sämtlichen Einheiten des Konzerns, vor allem den anderen aufsichtsrechtlichen Schlüsselfunktionen, den dezentralen Compliance-Beauftragten sowie allen anderen, insbesondere den operativen Fachbereichen zusammen. Um Interessenkonflikte zu vermeiden, agiert die Compliance-Funktion unabhängig und getrennt von den operativen Bereichen. Sie ist bei Bedarf dazu befugt, die Compliance-Risikoverantwortlichen zur Mitwirkung aufzufordern und den dezentralen Compliance-Beauftragten zur Umsetzung von Compliance-Aufgaben in der NÜRNBERGER fachliche Vorgaben zu machen. Im Rahmen ihrer Überwachungsfunktion und der etwaigen Aufklärung von Hinweisen und Verstößen verfügt sie insbesondere über ein vollständiges und uneingeschränktes Informationsrecht.

Weitere Angaben zur Organisation der Schlüsselfunktionen sind im Kapitel B.1 unter „Hauptaufgaben und -verantwortlichkeiten von Schlüsselfunktionen“ enthalten.

## B.5 Funktion der internen Revision

Die Funktion der internen Revision wird durch die NÜRNBERGER Beteiligungs-AG auf Basis eines Dienstleistungsvertrags wahrgenommen. Weitere Informationen dazu sind im Kapitel B.7 beschrieben.

Die interne Revision prüft mit einem systematischen, zielgerichteten und risikoorientierten Ansatz das Interne Kontrollsystem sowie die Führungs- und Überwachungsprozesse, einschließlich Risikomanagement. Sie unterstützt durch ihre Einschätzungen und Empfehlungen die Geschäftsleitung beim Einrichten und Betrieb eines angemessenen und wirksamen internen Kontroll- und Governance-Systems.

Die Tätigkeit der internen Revision basiert insbesondere auf den Grundsätzen Unabhängigkeit, Objektivität und Funktionstrennung. Dies beinhaltet, dass die Prüfungen selbstständig, unparteiisch, unvoreingenommen sowie frei von Interessenkonflikten durchgeführt werden.

Bei der Planung, Vorbereitung und Durchführung von Prüfungen ist die interne Revision keinen Weisungen von anderen Schlüsselfunktionen, Mitarbeitern, Führungskräften, Vorständen oder Aufsichtsräten der NÜRNBERGER Unternehmen unterworfen. Das gilt ebenso bei der regelmäßigen prüfungsbezogenen Berichterstattung und der Wertung von Prüfungsergebnissen.

Der verantwortliche Inhaber der Schlüsselfunktion ist der Leiter der internen Revision. Weder er, noch die Mitarbeiter der Revision üben andere Tätigkeiten aus. Demzufolge bearbeitet die interne Revision keine operativen Geschäftsvorgänge und führt keine laufenden Kontrollen im Rahmen des IKS durch. Sie übernimmt keine Aufgaben, die mit der Prüfungstätigkeit nicht im Einklang stehen. Außerdem besitzt sie grundsätzlich keine Weisungsbefugnis gegenüber anderen Stellen.

Dass sich die Personal- und Sachausstattung sowie das Kostenbudget insbesondere an der Organisation, den Geschäftsfeldern, der geschäftlichen Entwicklung und der Risikostruktur der NÜRNBERGER sowie an den aufsichtsrechtlichen Vorgaben ausrichtet, stellt gleichfalls die Unabhängigkeit der internen Revision sicher.

Durch Informationsaustausch, wie z. B. die Mitwirkung in Gremien oder zielgerichtete Informationsbeschaffung sowie Weiterbildungsmaßnahmen, erlangen die Mitarbeiter der internen Revision die erforderlichen Kenntnisse zur Wahrnehmung ihrer Aufgaben.

Um die Mindeststandards einzuhalten und bei Prüfungen und Berichterstattung immer einheitlich vorzugehen, werden laufend interne Qualitätssicherungen durchgeführt. Im Jahr 2019 wurde darüber hinaus ein externes Quality Assessment mit positiven Ergebnissen durchgeführt.

Zur Wahrnehmung ihrer Aufgaben verfügt die interne Revision über ein vollständiges und uneingeschränktes Informationsrecht. Ihr sind unverzüglich alle erforderlichen Informationen und alle notwendigen Unterlagen zur Verfügung zu stellen. Dies beinhaltet auch den Einblick in sämtliche Betriebs- und Geschäftsabläufe sowie Zutritt zu allen betrieblichen Einrichtungen. Hierbei werden gesetzliche Vorschriften (z. B. Datenschutz) angemessen berücksichtigt.

Für sämtliche Organisationseinheiten der NÜRNBERGER besteht beim Erkennen wesentlicher Mängel oder beim Auftreten eines wesentlichen Schadens eine Informationspflicht gegenüber der internen Revision.

Die interne Revision unterrichtet die Organe und die Bereichsverantwortlichen über die mehrjährige Revisionsplanung, durchgeführte Prüfungen sowie über die Umsetzung der vereinbarten Maßnahmen zur Mängelbeseitigung.

Weitere Angaben zur Organisation der Schlüsselfunktionen sind im Kapitel B.1 unter „Hauptaufgaben und -verantwortlichkeiten von Schlüsselfunktionen“ enthalten.

## B.6 Versicherungsmathematische Funktion

Die versicherungsmathematische Funktion koordiniert und überwacht die Berechnung der versicherungstechnischen Rückstellungen. Sie gewährleistet, dass die angewandten Methoden sowie die zugrunde liegenden Annahmen angemessen sind. Zudem bewertet sie die Hinlänglichkeit und Qualität der verwendeten Daten. Des Weiteren bezieht die VmF Stellung zur Zeichnungs- und Annahmepolitik sowie zur Angemessenheit der Rückversicherung. Außerdem leistet sie einen Beitrag zur Umsetzung des Risikomanagements und zur unternehmenseigenen Risiko- und Solvabilitätsbeurteilung. Sie berichtet dem Gesamtvorstand mindestens jährlich in schriftlicher Form über die Ergebnisse ihrer Arbeit.

Die VmF hat einen direkten Berichtsweg zum Gesamtvorstand. Sie verfügt über vollständige und uneingeschränkte Informationsrechte, um ihre Aufgaben erfüllen zu können. Sie erhält und verschafft sich Informationen im Rahmen der Berechnung und Validierung der versicherungstechnischen Rückstellungen. Informationsrechte bestehen auch gegenüber den risikonehmenden und den kalkulierenden Abteilungen bezüglich der Zeichnungs- und Annahmepolitik und gegenüber den für die Rückversicherungsnahme zuständigen Abteilungen.

Damit keine Interessenkonflikte auftreten, wurde die VmF aufbauorganisatorisch von den Aufgaben der Produktkalkulation, des Produktmanagements und der Gestaltung der Rückversicherung getrennt. Um die auch rechtlich geforderte enge Zusammenarbeit der VmF und der Unabhängigen Risikocontrollingfunktion effizient umzusetzen, ist die VmF in dem Bereich angesiedelt, der vom verantwortlichen Inhaber der URCF geleitet wird.

Die VmF wird von fachlich qualifizierten und persönlich zuverlässigen Personen ausgeübt. Diese übernehmen zusätzlich Aufgaben im Bereich des Risikomanagements und der Konzernsteuerung.

Weitere Angaben zur Organisation der Schlüsselfunktionen sind im Kapitel B.1 unter „Hauptaufgaben und -verantwortlichkeiten von Schlüsselfunktionen“ enthalten.

## B.7 Outsourcing

Für das Ausgliedern von Funktionen und Versicherungstätigkeiten hat der Vorstand eine Richtlinie beschlossen, die einmal jährlich überprüft wird. Sie legt unter anderem fest, welche Kriterien heranzuziehen sind, um zu prüfen, ob ein Ausgliederungsvorhaben als wichtig im Sinne des VAG einzustufen ist. Ferner beschreibt sie die Anforderungen, die im Entscheidungsprozess sowie beim Gestalten der Verträge zu berücksichtigen sind – je nach Kategorie des Ausgliederungsvorhabens. Schließlich regelt sie, wer für die jeweiligen Aufgaben zuständig ist. Das ausgliedernde Versicherungsunternehmen bleibt – auch im Fall der Subdelegation – voll verantwortlich für das Erfüllen aller aufsichtsrechtlichen Vorschriften und Verantwortlichkeiten aus den ausgegliederten Geschäftsabläufen.

Ein digitales Vertragsmanagement-Tool unterstützt die Vorgänge, die mit Ausgliederungen zusammenhängen – von der Vertragsentwicklung und -prüfung bis zum Speichern der Vertragsdokumente. Hier können auch weitere Nachweise wie Risikoanalysen etc. dauerhaft abgelegt werden.

Als Schlüsselfunktionen gelten in der NÜRNBERGER Lebensversicherung AG nur die gesetzlich vorgegebenen Funktionen nach §§ 26, 29, 30 und 31 VAG. Von diesen hat der Vorstand die Schlüsselfunktionen URCF (teilweise), Compliance (teilweise) und Interne Revision an die Muttergesellschaft NÜRNBERGER Beteiligungs-AG ausgegliedert. Die URCF und die Compliancefunktion sind als Gremienstruktur organisiert. Hier leitet und koordiniert jeweils die NÜRNBERGER Beteiligungs-AG über den verantwortlichen Inhaber der Schlüsselfunktion und übernimmt einen Teil der dezentral organisierten Fachaufgaben. Die restlichen Fachaufgaben sowie die Versicherungsmathematische Funktion werden selbst erbracht. Ausgliederungsbeauftragter für die ausgegliederten Schlüsselfunktionen ist jeweils dasjenige Vorstandsmitglied, in dessen Ressort die Zuständigkeit für die betreffende Schlüsselfunktion fällt.

Ferner hat die NÜRNBERGER Lebensversicherung AG mit dem Betrieb der SAP-Systeme einen Teilbereich der Funktion Informationstechnik (IT) an die T-Systems International GmbH, Frankfurt am Main, übertragen. In dieser Infrastruktur betreibt sie neben der Finanz- und Anlagenbuchhaltung insbesondere einen Teil der Debitoren- und Kreditorenbuchhaltungen, u. a. für das Mit- und Rückversicherungsgeschäft. Dabei wird die T-Systems International GmbH auch als Subdienstleister für die NÜRNBERGER Krankenversicherung AG, die NÜRNBERGER Allgemeine Versicherungs-AG, die NÜRNBERGER Beamten Allgemeine Versicherung AG, die GARANTA Versicherungs-AG, die Neue Rechtsschutz-Versicherungsgesellschaft AG und die Tochtergesellschaften NÜRNBERGER Beamten Lebensversicherung AG, NÜRNBERGER Pensionskasse AG, NÜRNBERGER Pensionsfonds AG und NÜRNBERGER Versicherung AG Österreich tätig.

Unabhängig von den genannten aufsichtsrechtlich relevanten Ausgliederungen besteht zwischen der NÜRNBERGER Lebensversicherung AG, der NÜRNBERGER Allgemeine Versicherungs-AG und der NÜRNBERGER Beteiligungs-AG ein Gemeinschaftsbetrieb mit einem wechselseitigen Kapazitätsausgleich.

Alle oben erwähnten Dienstleister haben ihren Sitz in Deutschland und unterliegen deutschem Recht.

## B.8 Sonstige Angaben

### Überprüfung des Governance-Systems

Um zu beurteilen, ob das Governance-System im Hinblick auf das Risikoprofil angemessen und wirksam ist, wird nach § 23 Abs. 2 VAG die NÜRNBERGER Geschäftsorganisation jährlich intern geprüft.

Gegenstand der Prüfung sind insbesondere:

- die Ausgestaltung der vier Schlüsselfunktionen
- das Produktfreigabeverfahren
- die Umsetzung der Anforderungen an fachliche Qualifikationen und persönliche Zuverlässigkeit
- das Vergütungssystem
- die Vorgehensweise bei der unternehmenseigenen Risiko- und Solvabilitätsbeurteilung
- die Grundlagen des Internen Kontrollsystems
- die Vorgehensweisen bei Ausgliederungen
- die internen Leitlinien
- die Ausgestaltung des Risikomanagementsystems

Grundlage dafür bilden Erkenntnisse und Einschätzungen von Personen, denen die genannten Funktionen bzw. Aufgabenbereiche zugeordnet sind. Eventuell vorliegende Ergebnisse von (Teil-)Prüfungen des Governance-Systems durch die Schlüsselfunktionen, die sie im Rahmen ihrer Aufgaben in der Funktion vornehmen, werden auf diese Weise mit einbezogen.

Die Beurteilung des Governance-Systems bezieht sich auf Geschäftsjahre – zuletzt zwischen 1. Januar und 31. Dezember 2019.

Auf dieser Grundlage wurde bestätigt, dass das NÜRNBERGER Governance-System im Hinblick auf das Risikoprofil angemessen und wirksam ist.

### Änderungen des Governance-Systems

Im Geschäftsjahr 2019 gab es folgende wesentliche Änderung des Governance-Systems:

Herr Jürgen Wahner hat sein Vorstandsmandat mit Ablauf des 15. Dezember 2019 niedergelegt, seine Aufgaben übernimmt seit dem 16. Dezember 2019 Herr Andreas Politycki.

Weitere wesentliche Informationen nach Art. 294 Abs. 10 DVO über das Governance-System liegen bei der Gesellschaft nicht vor.



## C. Risikoprofil

Unter dem Risikoprofil versteht man die Gesamtheit aller Risiken, welchen ein Unternehmen im Rahmen seiner Geschäftstätigkeit insgesamt ausgesetzt ist, verbunden mit einer Einschätzung ihrer Wesentlichkeit und Bedeutung. Hierbei spielen insbesondere Eintrittswahrscheinlichkeiten und erwartete Schadenhöhen eine Rolle.

Sämtliche für die NÜRNBERGER Lebensversicherung AG identifizierten Risiken lassen sich (mindestens) einer der folgenden Risikoarten zuordnen: Versicherungstechnisches Risiko, Marktrisiko, Kreditrisiko, Operationelles Risiko, Liquiditätsrisiko, Strategisches Risiko und Reputationsrisiko. Ergänzt um eine Einschätzung der Wesentlichkeit und Bedeutung des Risikos ergibt sich das wie folgt strukturierte Risikoprofil der NÜRNBERGER Lebensversicherung AG:

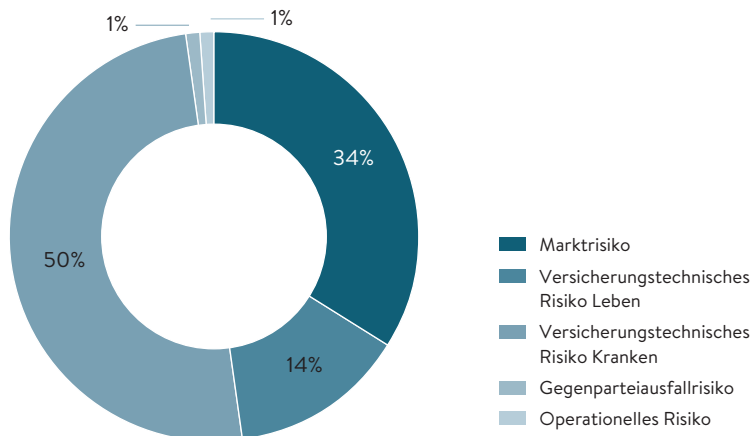
Risikoart	Bedeutung
Versicherungstechnisches Risiko	Hoch
Marktrisiko	Hoch
Kreditrisiko	Gering
Operationelles Risiko	Mittel
Liquiditätsrisiko	Nicht wesentlich
Strategisches Risiko	Hoch
Reputationsrisiko	Mittel

Detaillierte Erläuterungen zu den einzelnen Risikoarten können den folgenden Kapiteln C.1 bis C.6 entnommen werden.

Bei der Beurteilung der identifizierten Risiken wird zwischen ökonomisch quantifizierbaren und ökonomisch nicht quantifizierbaren Risiken unterschieden. Ökonomisch quantifizierbare Risiken können anhand von mathematischen Verfahren bewertet werden. Zu diesen Risiken zählen das versicherungstechnische Risiko, das Marktrisiko, das Kreditrisiko (bzw. Gegenparteiausfallrisiko) und das operationelle Risiko. Diese Risiken werden auch in der Standardformel berücksichtigt, die die NÜRNBERGER Lebensversicherung AG im Rahmen der Säule 1 von Solvency II zur Berechnung der Solvenzkapitalanforderung verwendet.

Zur Beurteilung der ökonomisch quantifizierbaren Risiken werden auch Sensitivitätsanalysen und gegebenenfalls Stresstests durchgeführt. Mit Hilfe von Sensitivitätsanalysen wird untersucht, wie stark sich eher geringe Änderungen der Risiken auf die Solvenzquote auswirken. Stresstests dienen dazu, die Auswirkungen (stark) negativ veränderter Rahmenbedingungen zu untersuchen. Sensitivitätsanalysen werden auf Basis der Säule-1-Berechnungen durchgeführt, Stresstests auf Basis der Säule-2-Berechnungen im Rahmen des ORSA-Prozesses, vgl. Kapitel B.3. Bei Sensitivitätsanalysen und Stresstests werden keine Anpassungen der zukünftigen Maßnahmen des Managements vorgenommen.

Das mittels der Standardformel quantifizierte Risikoprofil setzt sich für die NÜRNBERGER Lebensversicherung AG zum 31. Dezember 2019 folgendermaßen zusammen:



Dabei sind die Risiken vor Diversifikation sowie vor Verlustausgleichsfähigkeit der latenten Steuern und der versicherungstechnischen Rückstellungen dargestellt: Zur Berechnung der Solvenzkapitalanforderung werden die quantifizierten Risiken einerseits unter Berücksichtigung von Diversifikationseffekten aggregiert. Andererseits wirkt sich aus Sicht des Unternehmens die Verlustausgleichsfähigkeit der versicherungstechnischen Rückstellungen bzw. der latenten Steuern risikomindernd aus, da die Überschussbeteiligung bzw. Steuerzahlungen im Falle eines Verlusts an Eigenmitteln angepasst werden können.

Die strategischen, Reputations- und Liquiditätsrisiken zählen zu denjenigen Risiken, die in einem ökonomischen Modell nicht quantifizierbar sind, und finden somit auch in der Standardformel keine Berücksichtigung. Sie werden jedoch in der NÜRNBERGER im Rahmen des Risikomanagementprozesses laufend identifiziert, analysiert und überwacht.

## C.1 Versicherungstechnisches Risiko

Die Übernahme versicherungstechnischer Risiken stellt das Kerngeschäft eines Versicherungsunternehmens dar. So ist das versicherungstechnische Risiko für die NÜRNBERGER Lebensversicherung AG auch ein wesentliches Risiko von hoher Bedeutung. Es bezeichnet das Risiko eines Verlusts bzw. eines Ergebnissrückgangs aufgrund einer für das Unternehmen negativen Entwicklung der Versicherungsverpflichtungen. Ursachen hierfür können natürliche Schwankungen im Schadenverlauf sein, aber auch falsche Annahmen bei der Kalkulation der Prämien oder Veränderungen in der Risikocharakteristik.

Zu den versicherungstechnischen Risiken zählen:

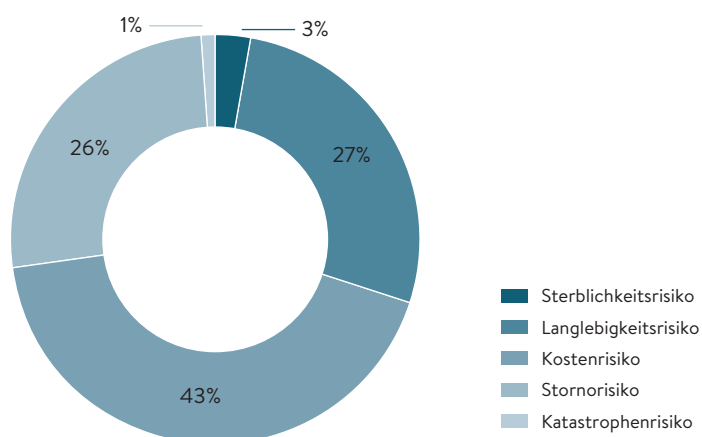
- Sterblichkeitsrisiko: Risiko, dass mehr versicherte Personen sterben als erwartet. Vor allem bei Versicherungen mit Todesfallcharakter (z. B. Risikolebensversicherungen) würde dies zu erhöhten Aufwänden führen.
- Langlebigkeitsrisiko: Risiko, dass weniger versicherte Personen sterben als erwartet. Vor allem bei Versicherungen mit Erlebensfallcharakter (z. B. Rentenversicherungen) würde dies zu erhöhten Aufwänden führen.

- Invaliditäts-/Morbiditätsrisiko: Risiko, dass mehr versicherte Personen berufsunfähig werden als erwartet bzw. weniger versicherte Personen aus der Berufsunfähigkeit zurückkehren als erwartet.
- Kostenrisiko: Risiko, dass höhere Kosten, z. B. zur Verwaltung der Versicherungsverträge, anfallen als erwartet.
- Stornorisiko: Risiko, dass die versicherten Personen ihren Versicherungsvertrag nicht so fortführen wie erwartet. Das Risiko umfasst somit z. B. ein geändertes Storno- oder Kündigungsverhalten der versicherten Personen.
- Katastrophenrisiko: Risiko, dass extreme oder außergewöhnliche Ereignisse eintreten. Das Risiko umfasst z. B. einen deutlichen Anstieg der Sterblichkeit infolge einer Katastrophe.

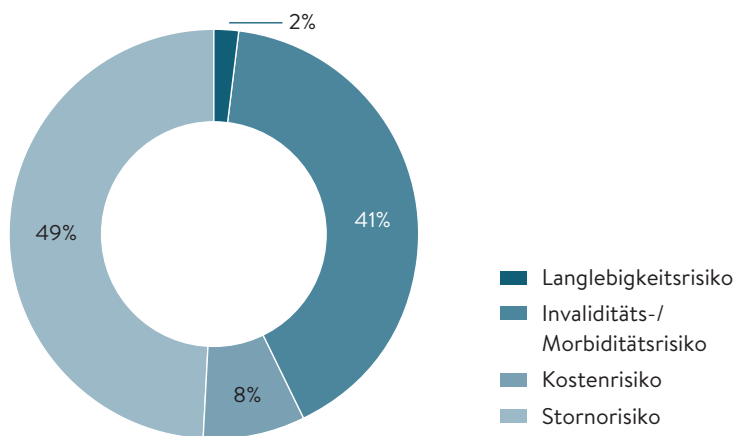
Da das Geschäftsmodell der NÜRNBERGER Lebensversicherung AG auf drei Produktschwerpunkten (klassische Kapitallebens- und Rentenversicherungen, fondsgebundene Produkte sowie Einkommensschutz, vor allem Berufsunfähigkeitsversicherungen) beruht, ist zwar eine vergleichsweise gute Diversifikation innerhalb des versicherungstechnischen Risikos, aber andererseits auch eine erhöhte Exponierung gegenüber dem Invaliditätsrisiko gegeben. Darüber hinaus wird dem durch das Versicherungsnehmerverhalten bedingten Stornorisiko (insbesondere in den ertragreichen Produktgruppen) eine erhöhte Bedeutung beigemessen. Spezielle Risikokonzentrationen innerhalb der versicherungstechnischen Risiken sind nicht ersichtlich.

Das versicherungstechnische Risiko zählt zu den in einem ökonomischen Modell quantifizierbaren Risiken. So wird es auch bei der Berechnung der Solvenzkapitalanforderung durch die Standardformel berücksichtigt. Dabei wird zwischen dem versicherungstechnischen Risiko Leben und Kranken unterschieden: Risiken aus Produkten wie Einkommensschutz und Pflegeversicherung werden im versicherungstechnischen Risiko Kranken abgebildet, Risiken aus den anderen Versicherungsprodukten im versicherungstechnischen Risiko Leben. Zum 31. Dezember 2019 beträgt der Anteil des versicherungstechnischen Risikos Leben am Gesamtrisiko (vor Diversifikation sowie vor Verlustausgleichsfähigkeit der latenten Steuern und der versicherungstechnischen Rückstellungen) 14 %, der des versicherungstechnischen Risikos Kranken 50 %.

Die Zusammensetzung des versicherungstechnischen Risikos Leben stellt sich zum 31. Dezember 2019 folgendermaßen dar:



Das versicherungstechnische Risiko Kranken unterteilt sich bei der NÜRNBERGER Lebensversicherung AG noch in das versicherungstechnische Risiko Kranken nach Art der Lebensversicherung und das Katastrophenrisiko. Es dominiert dabei zum 31. Dezember 2019 mit einem Anteil von 99% das versicherungstechnische Risiko Kranken nach Art der Lebensversicherung, welches sich wiederum folgendermaßen zusammensetzt:



Zur Beurteilung der versicherungstechnischen Risiken wurden auch Sensitivitätsanalysen auf Basis der Säule-1-Berechnung zum 31. Dezember 2019 durchgeführt. Dabei wurde der Kapitalbedarf nach Verlustausgleichsfähigkeit der versicherungstechnischen Rückstellungen für die einzelnen versicherungstechnischen Risiken um 5% bzw. 10% (gleichzeitig in den versicherungstechnischen Risiken Leben und Kranken) erhöht, was implizit einer Erhöhung der Risikofaktoren entspricht. Die Auswirkungen auf die Solvenzquote können der folgenden Tabelle entnommen werden:

	31.12.2019	+ 5%	+ 10%
Erhöhung Sterblichkeitsrisiko	493%	493%	493%
Erhöhung Langlebigkeitsrisiko	493%	493%	493%
Erhöhung Invaliditätsrisiko	493%	491%	489%
Erhöhung Kostenrisiko	493%	490%	488%
Erhöhung Stornorisiko	493%	481%	470%
Erhöhung Katastrophenrisiko	493%	493%	493%

Die Berechnungsergebnisse zeigen, dass die Solvenzquote unter den versicherungstechnischen Risiken lediglich hinsichtlich des Stornorisikos eine nennenswerte Sensitivität aufweist.

Im ORSA-Prozess 2019 wurden aufgrund des erheblichen Einflusses der Berufsunfähigkeitsversicherungen mittels eines Stresstests die Auswirkungen einer negativen Entwicklung des Berufsunfähigkeits-Schadenverlaufs auf die Bedeckungsquote untersucht. Dazu wurden die Invalidisierungs-Wahrscheinlichkeiten erhöht und gleichzeitig die Reaktivierungs-Wahrscheinlichkeiten vermindert. Die Ergebnisse des Stresstests zeigen, dass sich die unterstellte Entwicklung deutlich negativ auf die Bedeckungsquote auswirkt.

Zur Minderung der versicherungstechnischen Risiken sind in der NÜRNBERGER Lebensversicherung AG etliche Maßnahmen eingerichtet. So werden klar definierte Annahme- sowie Zeichnungsrichtlinien zur Steuerung der Versicherungsportefeuilles vorgegeben. Vor Vertragsabschluss erfolgt eine ausführliche Risikoprüfung. Weiterhin wird vor der Einführung neuer Produkte eine umfangreiche Risikoanalyse durchgeführt. Zur Kalkulation von Beiträgen und Deckungsrückstellungen unter HGB werden vorsichtige Rechnungsgrundlagen verwendet. Darüber hinaus ist ein laufendes Controlling von Produkten, Versicherungsbeständen, Leistungen und Schäden eingerichtet, um die Entscheidungsträger umfassend und zeitgerecht zu informieren.

Die NÜRNBERGER Lebensversicherung AG verfügt außerdem über Rückversicherungsschutz, der die versicherungstechnischen Risiken wirksam und in angemessenem Maße reduziert. Im Rahmen des Risikomanagementprozesses wird die Rückversicherung regelmäßig überwacht. Die Versicherungsmathematische Funktion hat in ihrem Bericht 2019 die Angemessenheit der vorhandenen Rückversicherung bestätigt.

Die NÜRNBERGER Lebensversicherung AG setzt keine Zweckgesellschaften zur Risikoübertragung ein.

## C.2 Marktrisiko

Um Leistungsversprechen in der Zukunft einzuhalten, ist es für Versicherungsunternehmen erforderlich, Kapital in Vermögensgegenstände verschiedener Art anzulegen. Für die NÜRNBERGER Lebensversicherung AG stellt das Marktrisiko ein wesentliches Risiko von hoher Bedeutung dar. Darunter wird das Risiko eines Verlusts bzw. eines Ergebnissrückgangs aufgrund Veränderungen der Finanzlage verstanden, die sich direkt oder indirekt aus Schwankungen in der Höhe bzw. in der Volatilität der Marktpreise für die Vermögenswerte, aber auch für die Verbindlichkeiten und Finanzinstrumente ergeben.

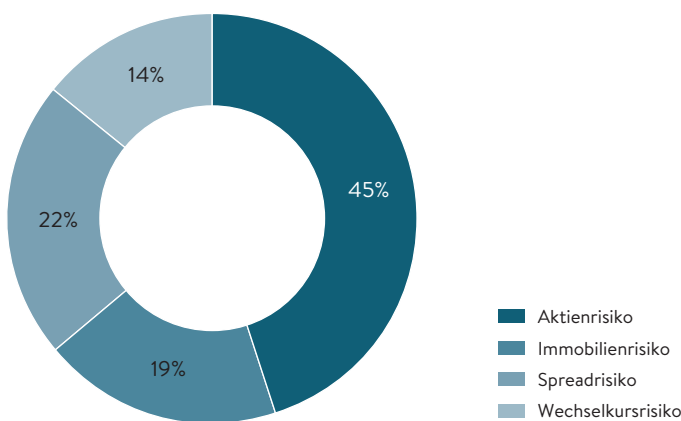
Zu den Marktrisiken zählen:

- Zinsrisiko: Risiko, dass Zinsschwankungen eintreten, die sich nachteilig auf die Marktwerte von Vermögenswerten und Verbindlichkeiten auswirken
- Aktienrisiko: Risiko, dass die Marktwerte der Aktien und Beteiligungen einbrechen
- Immobilienrisiko: Risiko, dass die Marktwerte der Immobilienbestände einbrechen
- Spreadrisiko: Risiko, dass Schwankungen der bonitätsbedingten Kreditrisikozuschläge gegenüber dem risikolosen Zins eintreten, die sich nachteilig auf die Marktwerte der Kapitalanlagen auswirken
- Marktrisikokonzentrationen: Risiko, dass die Kapitalanlagen mangelnd diversifiziert sind oder dass zu große Teile der Kapitalanlagen auf einzelne Gegenparteien konzentriert sind
- Wechselkursrisiko: Risiko, dass Wechselkursschwankungen eintreten, die sich nachteilig auf die Marktwerte von Vermögenswerten und Verbindlichkeiten auswirken

Unter den Marktrisiken ist vor allem das Zinsrisiko infolge der unterschiedlichen Laufzeitstruktur zwischen Kapitalanlagen und versicherungstechnischen Verpflichtungen von hoher Bedeutung. Eine erhöhte Exponierung ist außerdem gegenüber dem Risiko aus Aktien und Beteiligungen sowie gegenüber dem Spreadrisiko gegeben. Marktrisikokonzentrationen stellen kein wesentliches Risiko dar.

Das Marktrisiko zählt zu den in einem ökonomischen Modell quantifizierbaren Risiken. So wird es auch bei der Berechnung der Solvenzkapitalanforderung durch die Standardformel berücksichtigt. Zum 31. Dezember 2019 beträgt der Anteil des Marktrisikos am Gesamtrisiko 34 %.

Die Zusammensetzung des Marktrisikos stellt sich zum 31. Dezember 2019 folgendermaßen dar:



Zur Beurteilung der Marktrisiken wurden auch Sensitivitätsanalysen auf Basis der Säule-1-Berechnung zum 31. Dezember 2019 durchgeführt. Dabei wurde der Kapitalbedarf nach Verlustausgleichsfähigkeit der versicherungstechnischen Rückstellungen für die einzelnen Marktrisiken um 5 % bzw. 10 % erhöht, was implizit einer Erhöhung der Risikofaktoren entspricht. Die Auswirkungen auf die Solvenzquote können der folgenden Tabelle entnommen werden:

	31.12.2019	+ 5 %	+ 10 %
Erhöhung Zinsrisiko	493 %	489 %	486 %
Erhöhung Aktienrisiko	493 %	492 %	491 %
Erhöhung Spreadrisiko	493 %	492 %	492 %
Erhöhung Immobilienrisiko	493 %	493 %	492 %
Erhöhung Wechselkursrisiko	493 %	493 %	492 %
Erhöhung Marktrisikokonzentrationen	493 %	493 %	493 %

Die Berechnungsergebnisse zeigen, dass die Solvenzquote unter den Marktrisiken lediglich hinsichtlich des Zinsrisikos eine nennenswerte Sensitivität aufweist.

Im ORSA-Prozess 2019 wurden auch anhand von drei Stresstests die Auswirkungen einer negativen Zins-, Spread- und Aktienentwicklung auf die Bedeckungsquote untersucht.

Da die weitere Zinsentwicklung an den Kapitalmärkten als das dominierende Risiko unter den Marktrisiken angesehen wird und da die Zinsen einen maßgeblichen Einfluss auf die ökonomische Bewertung der versicherungstechnischen Rückstellungen und Risiken haben, wurde ein Stresstest mit einer abgesenkten Zinsstrukturkurve durchgeführt. Die Berechnungsergebnisse zeigen, dass die unterstellte Entwicklung erhebliche Auswirkungen auf die Bedeckungsquote hat.

In einem weiteren Stresstest wurde analysiert, wie sich eine generelle Herabstufung aller Ratings der im Spreadrisiko berücksichtigten Papiere und eine damit einhergehende Verringerung der Marktwerte auswirkt. Bei diesem Stresstest ist lediglich ein leichter Rückgang der Bedeckungsquote zu beobachten.

Darüber hinaus wurde ein Rückgang von Aktien- und Immobilienmarktwerten in einem Stresstest untersucht. Auch hier zeigen die Ergebnisse nur eine leicht niedrigere Bedeckungsquote.

Zur Reduktion der Marktrisiken ist der in § 124 VAG verankerte Grundsatz der unternehmerischen Vorsicht von zentraler Bedeutung. Das heißt, dass im Rahmen des unternehmerischen Handelns stets Vorsicht zu walten hat, mit der die Anlagestrategien entwickelt, angenommen, umgesetzt und überwacht werden. Diese Anforderung impliziert, dass Umsicht und Kompetenz für die Vermögensverwaltung unerlässliche Voraussetzungen darstellen. Weiterhin muss die Versicherungsgesellschaft bei der Verwaltung ihrer Kapitalanlagen über ein angemessenes Verständnis der damit verbundenen Risiken verfügen. Ebenso muss sie im notwendigen Maß mit den sich aus den Verbindlichkeiten und der Regulierung ergebenden Beschränkungen vertraut sein.

Um den Anforderungen des § 124 VAG sowie der zugehörigen EIOPA-Leitlinien 27 – 35 Rechnung zu tragen, sind entsprechende Vorgaben in einer innerbetrieblichen Richtlinie festgehalten. Die Richtlinie beschreibt im Kern sämtliche kapitalanlagerelevante Anforderungen sowie deren Umsetzung bei der NÜRNBERGER Lebensversicherung AG. Darin ist zunächst festgelegt, welche Finanzinstrumente aufsichtsrechtliche Anforderungen und interne Kriterien erfüllen und damit zur Investition geeignet sind. Im Rahmen der Strategischen Asset-Allokation (SAA) wird ein Investitionsrahmen festgelegt. Dieser sorgt dafür, dass eine effiziente Zusammensetzung der Kapitalanlagen unter Risiko- und Ertragsgesichtspunkten und eine ausgewogene Mischung der Kapitalanlagen sowie eine angemessene Rentabilität gewährleistet sind. Letztere wird durch die laufende Messung der Performance der Kapitalanlagen überwacht. Darüber hinaus existieren Emittentenbeschränkungen, um Konzentrationen zu vermeiden und ein gestreutes Kapitalanlageportfolio sicherzustellen. Um die Qualität und Sicherheit des Portfolios als Ganzes zu gewährleisten, sind Limite und Vorgaben zu Regionen, Anlagearten oder zur Bonität von Emittenten in der Richtlinie verankert. Weiterhin wird in der innerbetrieblichen Kapitalanlagerichtlinie der Investmentprozess definiert und beschrieben. Zur Einschätzung der Risiken bei nicht alltäglichen Anlagetätigkeiten und bei neuen Produkten existieren separate bereichsübergreifende Prozesse. Diese Prüfungshandlungen stellen sicher, dass nur Vermögensgegenstände erworben werden, deren Risiken angemessen erkannt, gemessen, überwacht, gemanagt, gesteuert und berichtet werden können. Es besteht die Möglichkeit, Derivate zur Verringerung von Aktien-, Wechselkurs- und Zinsrisiken oder zur effizienten Portfoliosteuerung einzusetzen. Zur Risikoüberwachung und -steuerung sind darüber hinaus weitere Instrumente, wie das SAA-Controlling, im Einsatz.

### C.3 Kreditrisiko

Unter dem Kreditrisiko – oft auch nur als (Gegenpartei-)Ausfallrisiko bezeichnet – versteht man das Risiko eines Verlusts, der entsteht, wenn Geschäftspartner und damit die ihnen gegenüber bestehenden Forderungen ausfallen. Darunter finden sich insbesondere Wertpapieremittenten und Rückversicherer. Aber auch gegenüber Versicherungsnehmern und -vermittlern können grundsätzlich Forderungen bestehen. Üblicherweise umfasst das Kreditrisiko auch Spreadrisiken, welche jedoch – analog zu den Vorgaben zum Standardmodell – bereits im Marktrisiko in Kapitel C.2 Berücksichtigung finden. Für die NÜRNBERGER Lebensversicherung AG ist das Kreditrisiko zwar wesentlich, jedoch von eher geringer Bedeutung.

Das Gegenparteiausfallrisiko zählt zu den in einem ökonomischen Modell quantifizierbaren Risiken. So wird es auch bei der Berechnung der Solvenzkapitalanforderung durch die Standardformel berücksichtigt. Zum 31. Dezember 2019 beträgt der Anteil des Gegenparteiausfallrisikos am Gesamtrisiko 1%.

Zur Beurteilung des Gegenparteiausfallrisikos wurden auch Sensitivitätsanalysen auf Basis der Säule-1-Berechnung zum 31. Dezember 2019 durchgeführt. Dabei wurde der Kapitalbedarf nach Verlustausgleichsfähigkeit der versicherungstechnischen Rückstellungen für das Gegenparteiausfallrisiko um 5% bzw. 10% erhöht, was implizit einer Erhöhung der Risikofaktoren entspricht. Die Auswirkungen auf die Solvenzquote können der folgenden Tabelle entnommen werden:

	31.12.2019	+ 5 %	+ 10 %
Erhöhung Gegenparteiausfallrisiko	493 %	493 %	493 %

Die Berechnungsergebnisse zeigen, dass eine Erhöhung des Gegenparteiausfallrisikos für die Solvenzquote von untergeordneter Bedeutung ist.

Zur Minderung des Ausfallrisikos wird im Rahmen des Investitionsprozesses vor Erwerb von Kapitalanlagen die Bonitätseinstufung geprüft und in einem festgelegten Regelprozess laufend nachgehalten. Bonitätsüberprüfungen von Geschäftspartnern erfolgen auch vor Vertragsabschlüssen im Rahmen eines digitalen Vertragsmanagementsystems. Fällige Außenstände bei Versicherungsnehmern werden mit einem maschinellen Inkasso- und Mahnwesen überwacht. Bei den Vermittlern wird auf gute Bonität geachtet und Außenstände werden regelmäßig kontrolliert; darüber hinaus sind über Vertrauensschaden-Versicherungen, die Ansammlung von Stornoreserven und sonstige geldwerte Sicherheiten Maßnahmen gegen das Ausfallrisiko getroffen. Das Ausfallrisiko von Forderungen gegenüber Rückversicherern wird reduziert, indem das in Rückdeckung gegebene Geschäftsvolumen auf mehrere Rückversicherer mit sehr guten Ratings gestreut wird.

## C.4 Liquiditätsrisiko

Das Liquiditätsrisiko bezeichnet das Risiko eines Verlusts, wenn ein Unternehmen nicht in der Lage ist, Anlagen und andere Vermögenswerte zu realisieren, um seinen finanziellen Verpflichtungen bei Fälligkeit nachzukommen. Aufgrund der hohen laufenden Beitragseinnahmen und weil sich die Liquiditätsprofile der Versicherungsverträge gut abschätzen lassen, ist dieses Risiko für die NÜRNBERGER Lebensversicherung AG nicht wesentlich. Dennoch findet eine Überwachung, Bewertung und Steuerung des Liquiditätsrisikos statt.

Die Überwachung erfolgt in erster Linie auf Seite der Kapitalanlage mittels einer Kategorisierung der Bestände in Liquiditätsklassen. Das Ziel ist, Kapitalanlagen in ausreichender Höhe und in einem ausreichenden Zeitraum ohne Wertverlust veräußern zu können. Die Fungibilität des Kapitalanlageportfolios wird laufend überwacht und sichergestellt.

Gesteuert werden die Liquiditätsrisiken sowohl kurz- als auch mittelfristig. Die kurzfristige Steuerung wird mit Hilfe einer Liquiditätsvorschau vorgenommen, in der alle erwarteten relevanten Ein- und Auszahlungen einbezogen werden. Die Liquiditätsvorschau ermöglicht einen



taggenauen Abgleich von Ein- und Auszahlungen und gewährleistet insgesamt eine Steuerung des kurzfristigen Gesamtliquiditätsbedarfs. Zur kurzfristigen Steuerung werden auch sogenannte Konzernübertragssalden verwendet. Damit können unerwartete kurzfristige Liquiditätsbedarfe konzernintern ausgeglichen werden. Die mittelfristige Steuerung erfolgt im Rahmen der Unternehmensplanung durch die Ermittlung erwarteter Zahlungsströme.

Die kurz- und mittelfristigen Liquiditätsrisiken werden zusätzlich durch weiterführende Kennzahlen und Analysen überwacht, wie die Ermittlung des Liquiditätsüberschusses bzw. -defizits und der Liquiditätsbedeckungsquote oder die Durchführung von Liquiditätsstresstests.

In diesem Zusammenhang beläuft sich der erwartete Gewinn aus künftigen Prämien der NÜRNBERGER Lebensversicherung AG zum 31. Dezember 2019 auf 1.025.043 TEUR. Nach Art. 1 Abs. 46 DVO ist darunter der erwartete Barwert künftiger Zahlungsströme zu verstehen, die daraus resultieren, dass für die Zukunft erwartete Prämien für bestehende Versicherungs- und Rückversicherungsverträge – die aber ungeachtet der gesetzlichen oder vertraglichen Rechte des Versicherungsnehmers auf Beendigung des Vertrags aus einem beliebigen Grund außer dem Eintritt des versicherten Ereignisses möglicherweise nicht gezahlt werden – in die versicherungstechnischen Rückstellungen aufgenommen werden.

## C.5 Operationelles Risiko

Das operationelle Risiko bezeichnet das Risiko eines Verlusts aufgrund von unangemessenen oder fehlgeschlagenen internen Prozessen oder aus mitarbeiter- oder systembedingten bzw. externen Vorfällen, wie zum Beispiel einer Pandemie. Es umfasst auch Compliance- und Rechtsrisiken. Den Risiken aufgrund geänderter rechtlicher Rahmenbedingungen wird eine erhöhte Bedeutung beigemessen. Denn gesetzliche Änderungen und höchstrichterliche Urteile haben bereits mehrfach zu teilweise hohen zusätzlichen Aufwendungen geführt. Abgesehen hiervon sind für die NÜRNBERGER Lebensversicherung AG keine einzelnen Spitzenrisiken unter den operationellen Risiken ersichtlich. Sie stellen in ihrer Gesamtheit ein wesentliches Risiko von mittlerer Bedeutung dar.

Das operationelle Risiko zählt zu den in einem ökonomischen Modell quantifizierbaren Risiken. So wird es auch bei der Berechnung der Solvenzkapitalanforderung durch die Standardformel berücksichtigt. Zum 31. Dezember 2019 beträgt der Anteil des operationellen Risikos am Gesamtrisiko 1%.

Zur Beurteilung des operationellen Risikos wurden auch Sensitivitätsanalysen auf Basis der Säule-1-Berechnung zum 31. Dezember 2019 durchgeführt. Dabei wurde der Kapitalbedarf für das operationelle Risiko um 5% bzw. 10% erhöht, was implizit einer Erhöhung der Risikofaktoren entspricht. Die Auswirkungen auf die Solvenzquote können der folgenden Tabelle entnommen werden:

	31.12.2019	+ 5 %	+ 10 %
Erhöhung operationelles Risiko	493 %	490 %	488 %

Die Berechnungsergebnisse zeigen, dass die Solvenzquote hinsichtlich des operationellen Risikos nur eine eher geringe Sensitivität aufweist.

Zur Minderung der operationellen Risiken werden Arbeitsabläufe laufend optimiert und Mitarbeiter kontinuierlich weitergebildet. Darüber hinaus existieren für alle wichtigen Bereiche betriebliche Anweisungen und interne Richtlinien. Es besteht ein Internes Kontrollsystem (vgl. Kapitel B.4), das angemessene interne Kontrollen fördert und entsprechende Risikominderungstechniken beinhaltet. Um ein günstiges Kontrollumfeld als Voraussetzung für ein wirksames IKS zu schaffen, wird das Kontrollbewusstsein der Mitarbeiter geschärft. Konkrete Voraussetzungen dafür sind Risikotransparenz und -bewusstsein entlang der wesentlichen Geschäftsabläufe sowie ein strategischer Rahmen für das IKS. Durch Funktionstrennungen in den Arbeitsabläufen, Abstimmungs- und Plausibilitätsprüfungen sowie abgestufte Vollmachten und Berechtigungen wird das Risiko schädigender Handlungen reduziert und es werden Fehler vermieden. Im Massengeschäft mindern Stichproben und bei wichtigen Entscheidungen das Vier-Augen-Prinzip die Risiken.

Um die Rechtsrisiken zu mindern, werden die gesetzlichen Grundlagen systematisch beobachtet mit dem Ziel, Änderungstendenzen rechtzeitig zu erkennen und darauf zu reagieren. Bei Bedarf werden notwendige Maßnahmen unverzüglich in Bedingungswerken, Zeichnungsrichtlinien und sonstigen internen Vorgaben umgesetzt. Compliance-Risiken werden im Rahmen eines implementierten Compliance-Management-Systems überwacht. Zudem erfolgen regelmäßig externe Zertifizierungen wichtiger Bereiche. Prozessunabhängig prüft die Interne Revision Systeme, Verfahren und Einzelfälle.

## C.6 Andere wesentliche Risiken

### Strategisches Risiko

Das strategische Risiko ist das Risiko einer nachteiligen Entwicklung des Unternehmens, das sich aus Geschäftsentscheidungen oder mangelhafter Umsetzung von Geschäftsentscheidungen ergibt. Dazu zählt auch das Risiko, dass einmal getroffene Geschäftsentscheidungen nicht auf ein geändertes Wirtschaftsumfeld angepasst werden. Infolge des sich stark wandelnden Marktumfeldes stellt das strategische Risiko für die NÜRNBERGER Lebensversicherung AG ein wesentliches Risiko von hoher Bedeutung dar.

In dem sich stark wandelnden Markt bestehen strategische Risiken der NÜRNBERGER Lebensversicherung AG hinsichtlich ihrer vertrieblichen Ausrichtung, ihrer Produktschwerpunkte und vor allem hinsichtlich Digitalisierung bzw. Prozessoptimierung. Dabei liegt die Herausforderung für die NÜRNBERGER Lebensversicherung AG darin, im gegebenen Umfeld aus sich ändernden Kundenerwartungen, hohen regulatorischen Anforderungen, Ertragsdruck durch niedrigen Marktzins und erforderlicher Digitalisierung die Veränderungs- und Investitionsbedarfe untereinander und mit den resultierenden Aufwänden abzuwägen.

Das strategische Risiko der NÜRNBERGER Lebensversicherung AG wird gemindert, indem das Unternehmensumfeld analysiert sowie Entscheidungsprozesse mit dem Risikomanagement verzahnt werden. Zum Beispiel ist im Produkteinführungsprozess die Erstellung einer unabhängigen Risikoanalyse vorgesehen, die zur Entscheidungsfindung vorgelegt wird. Außerdem werden bei wesentlichen Entscheidungen Informationen aus dem Risikomanagement-System einbezogen. Eine Steuerung der strategischen Risiken findet weiterhin über Strategiesitzungen des Vorstands, über mehrjährige Planungen und über ein Projektportfoliomanagement statt.

### Reputationsrisiko

Das Reputationsrisiko bezeichnet das Risiko eines Verlusts aufgrund einer Rufschädigung der NÜRNBERGER, hervorgerufen dadurch, dass sich infolge einer negativen Wahrnehmung bei Kunden, Geschäftspartnern, Aktionären oder Aufsichtsbehörden das Renommee oder der Gesamteindruck verschlechtert. Es stellt ein wesentliches Risiko von mittlerer Bedeutung dar.

Die Reputationsrisiken unterliegen einem qualitativen Steuerungs- und Controllingprozess. Dem Reputationsrisiko wird vorbeugend mit einem internen Compliance-System, einer entsprechenden Öffentlichkeitsarbeit sowie einer möglichst klaren Kommunikation mit den Kunden begegnet. Hierzu dient auch das implementierte Beschwerdemanagement. Um schnell auf eventuelle negative Berichte reagieren zu können, werden laufend Medien und Soziale Netzwerke überwacht.

## C.7 Sonstige Angaben

Bei der Gesellschaft gibt es keine weiteren wesentlichen Angaben zum Risikoprofil nach Art. 295 Abs. 7 DVO.

# D. Bewertung für Solvabilitätszwecke

Seit Inkrafttreten des neuen Versicherungsaufsichtsgesetzes zum 01. Januar 2016 werden Vermögenswerte und Verbindlichkeiten in der Solvabilitätsübersicht nach dem zu diesem Zeitpunkt maßgeblichen Aufsichtsrecht (Solvency II) bewertet.

Für die NÜRNBERGER Lebensversicherung AG ist im Folgenden die Bewertung nach Solvency II für wesentliche Positionen der Aktiva und Passiva beschrieben sowie deren qualitative und quantitative Unterschiede zu den handelsrechtlichen Bewertungsprinzipien.

Nach Art. 9 Abs. 2 DVO gelten für die Bewertung der Vermögenswerte und Verbindlichkeiten die internationalen Rechnungslegungsstandards (IFRS), sofern diese mit § 74 VAG in Einklang stehen, d. h. für die Bewertung der Positionen sind Marktpreise maßgeblich.

Darüber hinaus erlaubt Art. 9 Abs. 4 DVO, unter bestimmten Voraussetzungen analog der Methode des Einzel- oder konsolidierten Abschlusses zu bewerten.

Beim Ermitteln der Marktpreise wird entsprechend der Solvency-II-Bewertungshierarchie nach Art. 10 DVO vorgegangen:

## Solvency-II-Bewertungshierarchie

Stufe 1	Marktpreise an aktiven Märkten für identische Vermögenswerte/Verbindlichkeiten: Vermögenswerte und Verbindlichkeiten werden anhand der Marktpreise bewertet, die an aktiven Märkten für identische Vermögenswerte und Verbindlichkeiten notiert sind.
Stufe 2	Marktpreise an aktiven Märkten für ähnliche Vermögenswerte/Verbindlichkeiten: Wenn die Kriterien von Stufe 1 nicht erfüllt sind, werden die Vermögenswerte und Verbindlichkeiten anhand der Marktpreise bewertet, die an aktiven Märkten für ähnliche Vermögenswerte und Verbindlichkeiten notiert sind. Unterschiede sind entsprechend zu berichtigen.
Stufe 3	Alternative Bewertungsmethoden: Wenn Marktpreise an aktiven Märkten nicht verfügbar sind, sind alternative Bewertungsmethoden anzuwenden. Dabei soll sich so wenig wie möglich auf unternehmensspezifische Inputfaktoren und weitestmöglich auf relevante Marktdaten (beobachtbare Parameter) gestützt werden.

Die Beurteilung eines aktiven Marktes basiert nach Art. 10 Abs. 4 DVO auf den Kriterien, die in den von der Kommission nach der Verordnung (EG) Nr. 1606/2002 übernommenen Internationalen Rechnungslegungsstandards definiert sind:

- die auf dem Markt gehandelten Produkte sind homogen
- vertragswillige Käufer und Verkäufer können in der Regel jederzeit gefunden werden
- Preise stehen der Öffentlichkeit zur Verfügung

Für eine Einstufung als aktiver Markt wurde insbesondere das Vorliegen eines der nachfolgenden Kriterien geprüft.

(1) Anzahl der Transaktionen vor dem Stichtag, zu dem eine Einstufung zum aktiven Markt erfolgt.

(2) Es handelt sich um Publikumsfonds, deren Anteilscheine in der Regel börsentäglich gehandelt werden können. Zudem hat der Anleger einen Anspruch auf Anteilsrückgabe zum jeweils gültigen Rücknahmepreis.

(3) Bei Bankkonten wird angenommen, dass aufgrund der Charakteristika die Anforderungen an einen aktiven Markt erfüllt sind.

Bei verschiedenen Positionen der Aktiva und Passiva ist die Fristigkeit ein Kriterium für den Wertansatz. Dabei wird zwischen kurzfristig (Laufzeit  $\leq 1$  Jahr) und langfristig (Laufzeit  $> 1$  Jahr) unterschieden.

## D.1 Vermögenswerte

	Solvency II in TEUR	HGB in TEUR	Unterschied in TEUR
Aktiviert Abschlusskosten	0	133.067	- 133.067
Immaterielle Vermögenswerte	0	31.758	- 31.758
Latente Steueransprüche	0		0
Sachanlagen für den Eigenbedarf	20.638	20.638	0
Anlagen (außer Vermögenswerten für indexgebundene und fondsgebundene Verträge)	20.377.047	17.287.740	3.089.307
Immobilien (außer zur Eigennutzung)	0	0	0
Anteile an verbundenen Unternehmen, einschließlich Beteiligungen	1.985.707	1.249.757	735.950
Aktien	62.779	54.031	8.748
Aktien – notiert	0	0	0
Aktien – nicht notiert	62.779	54.031	8.748
Anleihen	12.810.062	11.307.266	1.502.796
Staatsanleihen	7.871.020	6.893.441	977.579
Unternehmensanleihen	4.770.929	4.263.771	507.158
Strukturierte Schuldtitel	168.114	150.055	18.059
Besicherte Wertpapiere	0	0	0
Organismen für gemeinsame Anlagen	5.477.153	4.664.686	812.467
Derivate	29.346	0	29.346
Einlagen außer Zahlungsmitteläquivalenten	12.000	12.000	0
Sonstige Anlagen	0	0	0
Vermögenswerte für index- und fondsgebundene Verträge	8.820.018	8.820.018	0
Darlehen und Hypotheken	179.733	170.996	8.737
Policendarlehen	8.339	8.339	0
Darlehen und Hypotheken an Privatpersonen	105.768	99.932	5.836
Sonstige Darlehen und Hypotheken	65.626	62.725	2.901
Einforderbare Beträge aus Rückversicherungsverträgen von:	- 107.984	125.557	- 233.541
Lebensversicherungen und nach Art der Lebensversicherung betriebenen Krankenversicherungen außer Krankenversicherungen und fonds- und indexgebundenen Versicherungen	- 107.984	125.557	- 233.541
Lebensversicherungen außer Krankenversicherungen und fonds- und indexgebundenen Versicherungen	- 17.257	125.557	- 142.815

	Solvency II in TEUR	HGB in TEUR	Unterschied in TEUR
Depotforderungen	26.073	26.073	0
Forderungen gegenüber Versicherungen und Vermittlern	26.674	26.667	7
Forderungen gegenüber Rückversicherern			
Forderungen (Handel, nicht Versicherung)	77.955	45.761	32.194
Zahlungsmittel und Zahlungsmitteläquivalente	118.384	118.384	0
Sonstige nicht an anderer Stelle ausgewiesene Vermögenswerte	51.320	192.874	- 141.553
<b>Vermögenswerte gesamt</b>	<b>29.589.859</b>	<b>26.999.533</b>	<b>2.590.326</b>

Die Bewertung der Vermögenswerte für Solvabilitätszwecke sowie deren Unterschiede zur handelsrechtlichen Bewertung werden in den nächsten Abschnitten für wesentliche Positionen erläutert. Wesentlich sind dabei mindestens jene Positionen, die größer als 2 % der Bilanzsumme sind.

#### Anteile an verbundene Unternehmen, einschließlich Beteiligungen

In der Solvabilitätsübersicht werden in dieser Position verbundene Unternehmen und Beteiligungen ausgewiesen. Der Position werden des Weiteren die Investmentvermögen zugeordnet, an denen mehr als 20 % des Kapitals gehalten wird, sofern diese kein Sondervermögen nach §1 Abs. 10 KAGB sind.

Welches Bewertungsverfahren für verbundene Unternehmen und Beteiligungen anzuwenden ist, wird unter Beachtung der Solvency-II-Bewertungshierarchie geprüft.

Für die Bewertung ist demnach grundsätzlich der Marktpreis anzusetzen. Sind die Kriterien eines aktiven Markts nicht erfüllt, wird auf die Adjusted-Equity-Methode als alternative Bewertungsmethode zurückgegriffen. Der Begriff „angepasst“ (adjusted) wird in diesem Zusammenhang verwendet, da die Vermögenswerte und Verbindlichkeiten so angepasst werden, dass ihr Wert dem einer (marktkonsistenten) Bewertung nach Solvency II entspricht. Da für die verbundenen Versicherungsunternehmen kein aktiver Markt existiert, werden diese mit ihrem Wert laut Adjusted-Equity-Methode angesetzt. Die relative Gewichtung der über Adjusted-Equity-Methode bewerteten verbundenen Versicherungsunternehmen beträgt 0,3 % der Bilanzsumme.

Die übrigen verbundenen Unternehmen, Beteiligungen und Investmentvermögen werden innerhalb der oben genannten Hierarchie mit alternativen Bewertungsmethoden bewertet, die zum Erstellen des handelsrechtlichen Jahresabschlusses herangezogen werden. Hintergrund ist, dass die Nichtversicherungs-Tochtergesellschaften keine Solvabilitätsübersicht nach den Vorschriften von Solvency II erstellen. In diesem Fall ist die im Jahresabschluss angewandte Methode auch für Solvency II anwendbar, da eine Bewertung über notierte Marktpreise oder die Adjusted-Equity-Methode ausscheidet. Dabei wird neben Barwerttechniken (Ertragswertverfahren) die Bewertung über den letzten verfügbaren Nettovermögenswert innerhalb der Solvency-II-Bewertungshierarchie vorgenommen. Die relative Gewichtung der über alternative Bewertungsmethoden bewerteten übrigen verbundenen Unternehmen, Beteiligungen und Investmentvermögen beträgt 6,4 % der Bilanzsumme.

Nach HGB werden Anteile an verbundenen Unternehmen und Beteiligungen mit den Anschaffungskosten aktiviert. Bei dauerhaften Wertminderungen werden die Buchwerte auf den niedrigeren beizulegenden Wert abgeschrieben. Investmentfonds werden nach dem strengen Niederstwertprinzip bewertet. Sofern sie dazu bestimmt sind, dauernd dem Geschäftsbetrieb zu dienen, werden sie nach § 341b Abs. 2 HGB wie Anlagevermögen bewertet. Die Buchwerte werden ebenso bei dauerhaften Wertminderungen abgeschrieben. Eine Zuschreibung oder Bewertung erfolgt höchstens zu den Anschaffungs- oder Herstellungskosten nach HGB. Bewertungsunterschiede zwischen Solvency II und HGB bestehen somit dadurch, dass den vorsichtigen Bewertungsvorschriften unter HGB eine marktkonsistente Bewertung in der Solvabilitätsübersicht gegenübersteht.

### Anleihen

Staats- und Unternehmensanleihen (Inhaberwertpapiere) werden anhand notierter Preise bewertet, wobei überwiegend auf Börsenkurse zurückgegriffen wird. Stehen Marktpreise für identische Vermögenswerte an aktiven Märkten zur Verfügung, werden verzinsliche Wertpapiere der Stufe 1 nach der Solvency-II-Bewertungshierarchie zugeordnet. Die Kriterien, die verwendet wurden um zu bewerten, ob Märkte aktiv sind, finden sich zu Beginn von Kapitel D. Die relative Gewichtung der nach Stufe 1 klassifizierten Anleihen beträgt 17,1% bezogen auf die Bilanzsumme.

Kann über die genannte Methode kein aktiver Markt für identische Vermögenswerte nachgewiesen werden, stehen jedoch Marktpreise für ähnliche Vermögenswerte an aktiven Märkten zur Verfügung, werden Inhaberwertpapiere der Stufe 2 zugeordnet. Die relative Gewichtung dieser Klassifikation von Anleihen beträgt 3,0% bezogen auf die Bilanzsumme.

Die Ermittlung der Zeitwerte von Schuldscheindarlehen und Namenspapieren wird auf Basis der Zinsstrukturkurve zuzüglich angemessener Risikozuschläge vorgenommen. Diese Inputparameter werden vom Markt abgeleitet, sodass die Papiere der Stufe 3 nach der Solvency-II-Bewertungshierarchie zugeordnet werden. Die relative Gewichtung der nach Stufe 3 klassifizierten Anleihen beläuft sich auf 22,6%.

Nach HGB werden andere nicht festverzinsliche Wertpapiere, Inhaberschuldverschreibungen und andere festverzinsliche Wertpapiere nach dem strengen Niederstwertprinzip bewertet. Sofern sie dazu bestimmt sind, dauernd dem Geschäftsbetrieb zu dienen, werden sie nach § 341b Abs. 2 HGB wie Anlagevermögen bewertet. Die Buchwerte werden bei dauerhaften Wertminderungen abgeschrieben. Für Wertpapiere derselben Gattung werden für die Anschaffungskosten Durchschnittskurse gebildet. Namensschuldverschreibungen sind nach § 341c Abs. 1 HGB mit dem Nennwert bilanziert. Agio wird aktiv abgegrenzt und über die Laufzeit verteilt. Einbehaltenes Disagio wird passiv abgegrenzt und entsprechend der Laufzeit anteilmäßig vereinnahmt. Schuldscheinforderungen und Darlehen werden nach § 341c Abs. 3 HGB zu Anschaffungskosten angesetzt, zuzüglich oder abzüglich der kumulierten Amortisation einer Differenz zwischen den Anschaffungskosten und dem Rückzahlungsbetrag. Dabei wird die Effektivzinsmethode angewendet. Die Buchwerte werden bei dauerhaften Wertminderungen abgeschrieben.

Bewertungsunterschiede zwischen Solvency II und HGB bei Anleihen sind dadurch begründet, dass dem marktwertorientierten Ansatz in der Solvabilitätsübersicht vorsichtige Bewertungsvorschriften unter HGB (Niederstwertprinzip im Umlaufvermögen sowie gemildertes Niederstwertprinzip im Anlagevermögen) gegenüberstehen. Die derzeitige Marktsituation mit niedrigen Zinsen und moderaten Risikoaufschlägen führt dazu, dass die Solvency-II-Bewertung in der Regel über den Werten im HGB Abschluss liegt.

## Organismen für gemeinsame Anlagen

Die Position Organismen für gemeinsame Anlagen bzw. Investmentfonds umfasst hauptsächlich Aktienfonds, Rentenfonds und Immobilienfonds.

Bei Investmentvermögen ist der Net Asset Value in der Regel die Grundlage für den Erwerb und die Rückgabe von Anteilen. Bei Fonds, deren Net Asset Value auf Basis der Bewertung zum Zeitwert der zugrunde liegenden Vermögensgegenstände und Schulden ermittelt wird, ist der Net Asset Value grundsätzlich der beste Anhaltspunkt zur Bemessung des beizulegenden Zeitwerts. Solche Fonds, für die ein aktiver Markt besteht, werden der Stufe 1 nach der Solvency-II-Bewertungshierarchie zugeordnet. Die relative Gewichtung in der Klassifikation Stufe 1 beträgt 3,2% der Bilanzsumme.

Wenn keine Marktpreise, die an aktiven Märkten für identische oder ähnliche Vermögenswerte und Verbindlichkeiten notiert sind, existieren, erfolgt die Bewertung über alternative Bewertungsmethoden. In der verbleibenden Klassifikation Stufe 3 beträgt die relative Gewichtung 15,3%.

Laut HGB werden Investmentfonds nach dem strengen Niederstwertprinzip bewertet. Sofern sie dazu bestimmt sind, dauernd dem Geschäftsbetrieb zu dienen, werden sie nach § 341b Abs. 2 HGB wie Anlagevermögen bewertet. Die Buchwerte werden bei dauerhaften Wertminderungen abgeschrieben.

Die in der Solvabilitätsübersicht dargestellten Bewertungsunterschiede zwischen Solvency II und HGB entstehen aufgrund unterschiedlicher Bewertung. Zur Bewertung für Solvabilitätszwecke werden Investmentfonds mit dem Net Asset Value bewertet, was in der Praxis über eine Bewertung zum Zeitwert der zugrunde liegenden Vermögensgegenstände abzüglich Schulden erfolgt. Nach HGB hingegen wird die Bewertung zu Buchwerten vorgenommen. Die Buchwerte der Investmentfonds nach HGB werden nur bei dauerhafter Wertminderung abgeschrieben. Vermögensgegenstände sind höchstens mit den Anschaffungs- oder Herstellungskosten zu bewerten.

## Vermögenswerte für index- und fondsgebundene Verträge

Die Vermögenswerte für index- und fondsgebundene Verträge werden überwiegend der Stufe 1 nach der Solvency-II-Bewertungshierarchie zugeordnet. Die Bewertungen sind direkt am Markt beobachtbar und entsprechen den Rücknahmepreisen zum Stichtag. Die Position mit Klassifizierung Stufe 1 umfasst 29,3% der Bilanzsumme. In Stufe 3 werden hier 0,5% der Bilanzsumme eingeordnet.

Für den handelsrechtlichen Abschluss werden die dort sogenannten Kapitalanlagen für Rechnung und Risiko von Inhabern von Lebensversicherungspolice nach § 341d HGB mit dem Zeitwert angesetzt.

Bei den Kapitalanlagen für Rechnung und Risiko von Inhabern von Lebensversicherungspolice gibt es keinen Unterschied bei der Bewertung zwischen Solvency II und HGB.



## D.2 Versicherungstechnische Rückstellungen

### Wert der versicherungstechnischen Rückstellungen

Der Wert der versicherungstechnischen Rückstellungen bildet eine Verpflichtung ab, die dem Grunde nach besteht, aber in Höhe oder Zeitpunkt der Fälligkeit ungewiss ist. Diese Rückstellungen bestehen aus dem sogenannten Besten Schätzwert und der Risikomarge. Die Zusammensetzung der versicherungstechnischen Rückstellungen der NÜRNBERGER Lebensversicherung AG zum 31. Dezember 2019 bezogen auf die wesentlichen Geschäftsbereiche ist in folgender Tabelle dargestellt:

Nr.*	Geschäftsbereich	Bester Schätzwert in TEUR	Risikomarge in TEUR	Gesamt in TEUR
29	Krankenversicherung	745.230	68.923	814.153
30	Versicherung mit Überschussbeteiligung	15.576.381	741.468	16.317.850
31	Indexgebundene und fondsgebundene Versicherung	8.820.018	0	8.820.018

\*Nummer des Geschäftsbereichs nach Anhang I DVO

Der Geschäftsbereich „Krankenversicherung“ besteht vor allem aus der Berufsunfähigkeitsversicherung, der Geschäftsbereich „indexgebundene und fondsgebundene Versicherung“ aus der fondsgebundenen Deckungsrückstellung. Der Großteil des Bestands der NÜRNBERGER Lebensversicherung AG wird unter „Versicherung mit Überschussbeteiligung“ ausgewiesen.

### Grundlagen, Methoden und Hauptannahmen der Bewertung

Für die Berechnung der versicherungstechnischen Rückstellungen ist ein Modell, d. h. eine vereinfachte Abbildung der Wirklichkeit erforderlich. Die Gesellschaft verwendet das vom GDV entwickelte und mit der Aufsicht abgestimmte Branchensimulationsmodell (BSM).

Eine wichtige Eingabegröße für das BSM sind sogenannte Kapitalmarktpfade. Ein Kapitalmarktpfad beschreibt eine mögliche Entwicklung der Kapitalmärkte. Die Gesamtheit der Pfade wird aus dem aktuellen Kapitalmarkt abgeleitet, insbesondere aus Zinssätzen für die jeweilige Laufzeit („Zinsstrukturkurve“). Dadurch bildet sie die am Kapitalmarkt bestehenden Erwartungen ab. Für jeden Pfad ermittelt das BSM die zukünftigen Zahlungsströme der Versicherungsverträge, d. h. Beiträge und Leistungen einschließlich Überschussbeteiligung. Dabei wird nicht jeder Vertrag einzeln hochgerechnet, sondern eine umfangreiche repräsentative Auswahl – ermittelt mit der sogenannten Verdichtung des Vertragsbestands. Die Hochrechnung berücksichtigt Annahmen wie z. B. Wahrscheinlichkeiten, dass die jeweils versicherten Leistungen in Anspruch genommen werden. Diese leiten sich aus Bestandsanalysen unter Berücksichtigung von erwarteten Entwicklungen ab. Eine hohe Bedeutung für die Bewertung haben insbesondere die Ansätze für Kosten und Storno sowie die erwartete Schadenentwicklung in der Berufsunfähigkeitsversicherung. Außerdem berücksichtigt die Hochrechnung sogenannte Managementregeln. Das sind Annahmen über Maßnahmen, mit denen die Geschäftsleitung in Zukunft bei der angestrebten Eigenkapitalrendite, in der Kapitalanlage oder mit der Festlegung der Überschussbeteiligung auf die jeweilige Situation des Unternehmens reagieren will.

Die Risikomarge entspricht den Kosten für Risikokapital, über das ein anderes Versicherungsunternehmen verfügen müsste, um den Versicherungsbestand der NÜRNBERGER Lebensversicherung AG weiterzuführen. Ihre Berechnung folgt Methode 1 nach Leitlinie 62 zur Bewertung von versicherungstechnischen Rückstellungen<sup>1</sup>.

## Unsicherheiten

Die Berechnung der versicherungstechnischen Rückstellungen basiert auf Entscheidungen über Berechnungsmethoden und einer Reihe von Annahmen. Diese sind naturgemäß unsicher.

Die Wahl des Bewertungsmodells kann einen deutlichen Einfluss auf die Ergebnisse haben. Das BSM ist grundsätzlich für die Bewertung der versicherungstechnischen Rückstellungen geeignet, wie der unabhängige Bericht einer Wirtschaftsprüfungsgesellschaft aufzeigt.

Die Zinsstrukturkurve wird von der europäischen Aufsicht vorgegeben. In diesem Sinn besteht keine Unsicherheit. Erst durch das Erzeugen von Kapitalmarktpfaden auf Basis eines stochastischen Kapitalmarktmodells und die Verdichtung des Vertragsbestands ergibt sich ein systematisch zufälliger Einfluss auf die Bewertung der versicherungstechnischen Rückstellungen. Die NÜRNBERGER Lebensversicherung AG vermindert diesen Einfluss durch einen mehrstufigen Verdichtungsalgorithmus bzw. durch eine hohe Anzahl an Pfaden.

Für die besonders wichtige Schätzung der zukünftigen Leistungen aus der Berufsunfähigkeitsversicherung kann die NÜRNBERGER Lebensversicherung AG auf langjährige und umfangreiche Beobachtungsdaten zurückgreifen. Trotzdem bringt schon die Langfristigkeit der Prognose eine gewisse Unsicherheit mit sich.

Auch für den Ansatz von Storno und die Inanspruchnahme der Kapitalabfindung liegen langjährige Untersuchungen vor.

Für die Berechnung mit dem BSM sind etliche Expertenschätzungen erforderlich. Zur Begrenzung der daraus entstehenden Unsicherheiten gibt es insbesondere für alle wesentlichen Eingangsgrößen einen eindeutigen Ermittlungsprozess. Die Managementregeln werden vom Vorstand beschlossen. In diesem Zusammenhang stellt die Gesellschaft einen umfassenden Plan für die künftigen Maßnahmen des Managements auf.

Alles in allem ist das Berechnen der versicherungstechnischen Rückstellungen mit gewissen Unsicherheiten behaftet.

Die Angemessenheit der verwendeten Modelle und Annahmen wird von der versicherungsmathematischen Funktion regelmäßig überprüft und validiert.

<sup>1</sup>Leitlinien zur Bewertung von versicherungstechnischen Rückstellungen (EIOPA-BoS-14/166)

## Unterschiede zur handelsrechtlichen Bewertung

Für die Geschäftsbereiche „Krankenversicherung“ und „Versicherung mit Überschussbeteiligung“ unterscheidet sich die Bewertung der versicherungstechnischen Rückstellungen für die Solvabilitätsübersicht grundlegend von jener für die Handelsbilanz, während beide für den Geschäftsbereich „indexgebundene und fondsgebundene Versicherung“ übereinstimmen. Die fondsgebundene Deckungsrückstellung wird in der Solvabilitätsübersicht ebenso wie handelsrechtlich mit dem Marktwert bewertet. Die folgenden Ausführungen gelten für die beiden anderen wesentlichen Geschäftsbereiche.

In der Handelsbilanz existiert die Trennung in den Besten Schätzwert und die explizit berechnete Risikomarge nicht. Stattdessen führt das Verwenden vorsichtiger Rechnungsgrundlagen zu impliziten Sicherheiten. Zudem gibt es hinsichtlich der Rückstellung für Beitragsrückerstattung, der Verbindlichkeiten aus dem selbst abgeschlossenen Versicherungsgeschäft sowie der Abrechnungsforderungen und -verbindlichkeiten aus dem übernommenen Rückversicherungsgeschäft Unterschiede in der Zuordnung zu den versicherungstechnischen Rückstellungen.

Während unter HGB die versicherungstechnischen Rückstellungen mit dem Rechnungszins ermittelt werden, erfolgt in der Solvabilitätsübersicht eine Diskontierung der Zahlungsströme mit der maßgeblichen Zinsstrukturkurve. Außerdem wird der Wert der zukünftigen Überschussbeteiligung modelliert. Daher erhöhen Bewertungsreserven auf Kapitalanlagen den Besten Schätzwert. Sie haben aber keinen unmittelbaren Einfluss auf die Bewertung in der Handelsbilanz. Die Übergangsmaßnahme nach § 352 VAG (siehe unten) verringert die Höhe der versicherungstechnischen Rückstellungen in der Solvabilitätsübersicht.

Die handelsrechtlichen versicherungstechnischen Rückstellungen betragen brutto 25.903.489 (24.058.803) TEUR. Es handelt sich um den Gesamtwert über alle Geschäftsbereiche, denn die Handelsbilanz gliedert nicht nach Geschäftsbereichen. Die Bewertung in der Solvabilitätsübersicht (ebenfalls Gesamtwert) ist mit 25.977.739 (23.412.660) TEUR um 74.250 (-646.143) TEUR höher.

Die Bewertungsreserven auf Kapitalanlagen sind im Jahr 2019 deutlich gestiegen. Das trägt dazu bei, dass die versicherungstechnischen Rückstellungen in der Solvabilitätsübersicht jetzt höher als in der Handelsbilanz bewertet werden.

## Matching-Anpassung, Volatilitätsanpassung und Übergangsmaßnahmen

Es wird weder die Matching-Anpassung nach § 80 VAG vorgenommen noch die Volatilitätsanpassung nach § 82 VAG. Ebenso wird keine Übergangsmaßnahme nach § 351 VAG (vorübergehende Anpassung der maßgeblichen risikofreien Zinskurve) genutzt.

Angewandt wird die Übergangsmaßnahme nach § 352 VAG auf die versicherungstechnischen Rückstellungen der NÜRNBERGER Lebensversicherung AG. Dies führt zu einer Verringerung der versicherungstechnischen Rückstellungen um 795.230 (856.402) TEUR, die in den oben genannten Zahlen bereits berücksichtigt ist. In der Folge erhöhen sich die Basiseigenmittel sowie die auf das SCR bzw. MCR anrechenbaren Eigenmittel jeweils um 540.200 (581.754) TEUR. Die Solvenzkapitalanforderung verringert sich um 74.240 (48.550) TEUR und die Mindestkapitalanforderung um 18.560 (12.138) TEUR.

## Einforderbare Beträge aus Rückversicherungsverträgen und gegenüber Zweckgesellschaften

Die einforderbaren Beträge aus der Rückversicherung betragen –107.984 (–96.186) TEUR. Es handelt sich um die Summe der handelsrechtlichen Werte und des Barwerts der künftigen Rückversicherungs-Zahlungsströme. Bei den handelsrechtlichen Werten handelt es sich zum einen um Anteile der Rückversicherer an der vorhandenen Deckungs- und Schadenrückstellung; zum anderen werden hier zum 31. Dezember 2019 erstmals Abrechnungsforderungen und -verbindlichkeiten aus der abgegebenen Rückversicherung ausgewiesen. Der Barwert wird mit dem BSM berechnet.

Die NÜRNBERGER Lebensversicherung AG hat keine einforderbaren Beträge gegenüber Zweckgesellschaften.

## Änderungen von Annahmen

Im Zuge der Weiterentwicklung der verwendeten Berechnungsmethodik ist die NÜRNBERGER Lebensversicherung AG im Berichtsjahr auf eine neuere Version des Branchensimulationsmodells übergegangen. Die Berechnung der Risikomarge wurde auf Methode 1 nach Leitlinie 62 zur Bewertung von versicherungstechnischen Rückstellungen umgestellt. Dadurch erfolgt die Projektion der zukünftigen Risikokapitalbedarfe für jedes einzelne Risiko anhand von sachgerecht gewählten Treibern. Die Annahmen für die Abbildung des Versicherungsbestands wurden aktualisiert. Die Managementregeln wurden überprüft und an die neue Unternehmensplanung angepasst.

## D.3 Sonstige Verbindlichkeiten

	Solvency II in TEUR	HGB in TEUR	Unterschied in TEUR
Andere Rückstellungen als versicherungstechnische Rückstellungen	116.748	113.875	2.873
Rentenzahlungsverpflichtungen	246.215	0	246.215
Depotverbindlichkeiten	95.960	95.960	0
Latente Steuerschulden	375.444	0	375.444
Derivate	628	0	628
Verbindlichkeiten gegenüber Kreditinstituten	0	0	0
Finanzielle Verbindlichkeiten außer Verbindlichkeiten gegenüber Kreditinstituten	3.047	3.047	0
Verbindlichkeiten gegenüber Versicherungen und Vermittlern	136.850	567.368	– 430.518
Verbindlichkeiten gegenüber Rückversicherern	0	0	0
Verbindlichkeiten (Handel, nicht Versicherung)	29.178	29.178	0
Nachrangige Verbindlichkeiten	0	0	0
Nicht in den Basiseigenmitteln aufgeführte nachrangige Verbindlichkeiten	0	0	0
In den Basiseigenmitteln aufgeführte nachrangige Verbindlichkeiten	0	0	0
Sonstige nicht an anderer Stelle ausgewiesene Verbindlichkeiten	7	158	– 151
<b>Sonstige Verbindlichkeiten gesamt</b>	<b>1.004.077</b>	<b>809.586</b>	<b>194.491</b>

Die Bewertung der sonstigen Verbindlichkeiten für Solvabilitätszwecke sowie deren Unterschiede zur handelsrechtlichen Bewertung werden im Folgenden für wesentliche Positionen erläutert. Definiert werden die wesentlichen Positionen im Kapitel D.1.

### Rentenzahlungsverpflichtungen

Pensionsverpflichtungen werden sowohl für Solvabilitätszwecke als auch unter HGB stets nach dem Anwartschaftsbarwert-Verfahren (PUC-Methode) bewertet. Dabei werden identische Annahmen zum Gehalts- und Rententrend sowie zur Fluktuation herangezogen. Der Rechnungszinssatz für die Solvency-II-Bewertung von Pensionsverpflichtungen wird nach dem unternehmenseigenen Zinsfindungsverfahren für das Basis-Szenario und der bestandsindividuellen Duration von ca. 17,6 Jahren ermittelt. Das entspricht dem Vorgehen laut IFRS. Nach HGB erfolgt die Abzinsung laut § 253 Abs. 1 Satz 2 HGB mit dem durchschnittlichen Marktzinssatz unter Annahme einer Restlaufzeit von 15 Jahren.

Unmittelbare Pensionsverpflichtungen (Direktzusage) werden nach HGB nicht ausgewiesen, da die NÜRNBERGER Beteiligungs-AG für diese Pensionszusagen ihren Schuldbeitritt erklärt hat. Dieser erstreckt sich nur auf den nach HGB ermittelten Umfang. Deshalb wird nach Solvency II der Verpflichtungswert unter Anwendung der IFRS-Vorschriften ausgewiesen und der HGB-Erfüllungsbetrag unter Forderungen (Handel, nicht Versicherung) in der Solvabilitätsübersicht aktiviert.

Für die mittelbaren Pensionsverpflichtungen besteht für Solvabilitätszwecke eine Bilanzierungspflicht analog den Vorschriften der IFRS. Nach HGB erfolgt kein Bilanzausweis aufgrund der Ausübung des Passivierungswahlrechts laut Art. 28 EGHGB. Die Unterdeckung wird nach Saldierung des notwendigen Erfüllungsbetrags mit dem segmentierten Kassenvermögen im Anhang des Geschäftsberichts angegeben.

Der Verpflichtungswert der unmittelbaren Pensionsverpflichtungen in der Solvabilitätsübersicht betrug zum Berichtsstichtag 39.950 TEUR, der Aktivwert aus dem Schuldbeitritt ist in der Position Forderungen (Handel, nicht Versicherung) mit 32.194 TEUR enthalten. Der Verpflichtungswert der mittelbaren Pensionsverpflichtungen nach Solvency II betrug zum Berichtsstichtag 278.019 TEUR. Das zugehörige Planvermögen von 71.754 TEUR wird in der folgenden Übersicht nach Klassen von Vermögenswerten dargestellt.

Vermögenswertklasse	TEUR	in Prozent
Beteiligungen	15.181	21,16
Aktienfonds	2.995	4,17
festverzinsliche Wertpapiere	25.895	36,09
sonstige Ausleihungen	19.429	27,08
Zahlungsmittel	8.255	11,50
<b>Summe</b>	<b>71.754</b>	<b>100,00</b>

Zwischen den passivierten Bilanzwerten nach HGB und Solvency II besteht bei den Pensionsverpflichtungen zum 31. Dezember 2019 eine Differenz von 246.215 TEUR. Da nach HGB keine Passivierung der Pensionsverpflichtungen erfolgt, bleibt die Differenz stets in Höhe der nach Solvency II passivierten Bilanzwerte zum jeweiligen Berichtsstichtag.

## Latente Steuerschulden

Die Bilanzierung und Bewertung latenter Steuern erfolgt in der Solvabilitätsübersicht nach Art. 15 DVO. Latente Steuern werden danach insbesondere für temporäre Differenzen zwischen den ökonomischen Werten in der Solvabilitätsübersicht und den zugehörigen Werten in der Steuerbilanz bilanziert. Die temporären Differenzen werden bilanzpostenbezogen ermittelt durch Gegenüberstellen jedes einzelnen in der Solvabilitätsübersicht ausgewiesenen Vermögenswerts bzw. jeder einzelnen Schuld und dem für steuerliche Zwecke anzusetzenden Wert. Die Berechnung der latenten Steuern erfolgt mit einem Steuersatz von 32,07%. Aktive latente Steuern werden grundsätzlich auch für noch nicht genutzte steuerliche Verlustvorträge bilanziert. Steuerliche Verlustvorträge bestehen derzeit jedoch nicht.

Die Bilanzierung aktiver latenter Steuern erfolgt nur, soweit diese werthaltig sind. Aktive latente Steuern werden bis zur Höhe bestehender passiver latenter Steuern als werthaltig betrachtet. Darüber hinaus werden aktive latente Steuern nur bilanziert, wenn nachgewiesen werden kann, dass zukünftig positive steuerliche Ergebnisse in ausreichender Höhe zur Verfügung stehen werden. Die aktiven und passiven latenten Steuern werden in der Bilanz saldiert ausgewiesen, soweit sich diese auf Steuern beziehen, die von derselben Steuerbehörde erhoben werden.

Die Gesellschaft und die NÜRNBERGER Beteiligungs-AG (Organträger) sind in einer ertragsteuerlichen Organschaft verbunden. Dies hat zur Folge, dass das steuerliche Ergebnis der Gesellschaft dem Organträger zugerechnet und dort versteuert wird. Neben dem Ergebnisabführungsvertrag besteht auch ein Steuerumlagevertrag. Die Höhe der Steuerumlage entspricht grundsätzlich den Steuern, die bei der Gesellschaft entstanden wären, wenn die ertragsteuerliche Organschaft nicht bestanden hätte (Stand-alone-Methode). Vor diesem Hintergrund werden die latenten Steuern in der Solvency-II-Bilanz der Gesellschaft nach der sogenannten wirtschaftlichen Betrachtungsweise berücksichtigt.

Aufgrund der Bewertungsunterschiede zwischen der Solvabilitätsübersicht und der Steuerbilanz ergeben sich umfangreiche aktive und passive latente Steuern. Im Einzelnen resultieren die aktiven und passiven latenten Steuern aus Bewertungsunterschieden bei den nachfolgenden Bilanzpositionen:

	Aktive latente Steuern 2019 TEUR	Passive latente Steuern 2019 TEUR
Immaterielle Vermögensgegenstände	10.185	–
Kapitalanlagen	12.498	807.362
Einforderbare Beträge aus Rückversicherungsverträgen	25.350	–
Forderungen und sonstige Vermögensgegenstände	3.065	2.101
Versicherungstechnische Rückstellungen	290.146	–
Andere Rückstellungen	9.801	–
Rentenzahlungsverpflichtungen	82.780	–
Derivate	201	–
Verbindlichkeiten	–	7
<b>Summe</b>	<b>434.026</b>	<b>809.470</b>
<b>Ausweis saldiert</b>		<b>375.444</b>

Die aktiven latenten Steuern resultieren insbesondere aus dem unterschiedlichen Bilanzieren und Bewerten der Pensionsrückstellung und der versicherungstechnischen Rückstellungen. Die passiven latenten Steuern hingegen ergeben sich vor allem aus den Bewertungsunterschieden bei den Kapitalanlagen. Saldiert betrachtet bilanziert die Gesellschaft zum Stichtag einen Passivüberhang von 375.444 TEUR, der zu einer entsprechenden Verringerung der Eigenmittel beiträgt.

Im Vergleich dazu werden im HGB-Einzelabschluss die latenten Steuern nach § 274 HGB für temporäre Differenzen zwischen den Handels- und Steuerbilanzwerten ermittelt. Der im HGB-Einzelabschluss bestehende Aktivüberhang latenter Steuern wird in Ausübung des Wahlrechts nach § 274 Abs. 1 Satz 2 HGB nicht bilanziert. Die nicht bilanzierten aktiven latenten Steuern resultieren aus unterschiedlichen Wertansätzen in Handels- und Steuerbilanz bei den Kapitalanlagen, versicherungstechnischen Rückstellungen und andere Rückstellungen.

## D.4 Alternative Bewertungsmethoden

Informationen zu alternativen Bewertungsmethoden (Verwendung von Stufe 3 der Solvency-II-Bewertungshierarchie) finden sich in der Beschreibung der jeweiligen Marktwertposition in Kapitel D.1.

## D.5 Sonstige Angaben

### **Haftungsverhältnisse und sonstige finanzielle Verpflichtungen**

Die Landesarbeitsgerichte München und Köln lösten durch unterschiedliche Auffassungen die rechtliche Unsicherheit aus, ob gezillmerte Tarife in der betrieblichen Altersversorgung zulässig sind. Aufgrund dessen wurde ein Teil der Firmenkunden für den Fall, dass sie später auf Grundlage einer gerichtlichen Entscheidung Ansprüche erheben, von entsprechenden Zahlungsforderungen freigestellt. Diese Haftungsfreistellung gilt für alle Neuabschlüsse in den Jahren 2007 bis 2016. Voraussetzung dafür ist, dass der Firmenkunde und dessen Arbeitnehmer ordnungsgemäß über die Abschlusskostenverrechnung aufgeklärt wurden und dass die jeweils gültigen Anträge und Vereinbarungen zur Entgeltumwandlung verwendet wurden. Infolge der Entscheidung des Bundesarbeitsgerichts vom 15. September 2009 wird die Eintrittswahrscheinlichkeit des Haftungsfalls als äußerst gering angesehen.

Aufgrund bestehender Kooperationsverträge werden Rechtsdienstleistungen für den Bereich der bAV in Anspruch genommen. Hierfür bestehen Haftungsfreistellungen zugunsten der Dienstleister durch die NÜRNBERGER Lebensversicherung AG. Sie stuft das sich daraus ergebende Risiko als sehr gering ein, da es sich bei den erbrachten Dienstleistungen um standardisierte Vorgänge handelt.

Zum 1. Januar 2020 sind die Organisationseinheiten Beteiligungen/Investment und Portfolio-management per Betriebsübergang nach § 613a BGB auf die NÜRNBERGER Asset Management GmbH übergegangen. Von möglichen künftigen Verpflichtungen, die bis zum 31. Dezember 2019 aus diesen Arbeitsverhältnissen entstanden sind, wurde die NÜRNBERGER Asset Management GmbH freigestellt. Die Eintrittswahrscheinlichkeit für derartige Haftungsrisiken wird als gering eingeschätzt.

Zum Bilanzstichtag bestehen Zahlungsverpflichtungen aus dem Bereich der alternativen Assetklasse Private Equity von 246.704 TEUR (vorwiegend aus dem Spezialfondsmandat VEGA mit den Zeichnungsjahren 2016 bis 2019), Infrastruktur von 61.813 TEUR (überwiegend FERONIA mit den Zeichnungsjahren 2018 und 2019) sowie gegenüber Immobilienfonds von 85.767 TEUR (Zeichnungsjahre überwiegend 2017 bis 2019). Es handelt sich dabei im Rahmen der strategischen Anlagepolitik um noch ausstehende vertragliche Zahlungsverprechen gegenüber den Fondsgesellschaften, sogenannte Open Commitments, bei denen je nach Investitionsfortschritt Einforderungen stattfinden können. Dabei ist das Ausfallrisiko auf das Zahlungsverprechen gedeckelt.

Weiterhin bestehen Verpflichtungen aus Investitionsvorhaben im IT-Bereich in Höhe von 9.822 TEUR und aus Miet-, Leasing- und Serviceverträgen von jährlich 27.408 TEUR bei Restlaufzeiten bis zu zehn Jahren.

Die Gesellschaft ist nach § 221 Abs. 1 VAG Mitglied des Sicherungsfonds für die Lebensversicherer. Der Sicherungsfonds kann über das bestehende Vermögen hinaus auf Grundlage der Sicherungsfonds-Finanzierungs-Verordnung (Leben) Sonderbeiträge in Höhe von 1‰ der Summe der versicherungstechnischen Netto-Rückstellungen erheben; dies entspricht einer Verpflichtung von 19.803 TEUR. Zusätzlich hat sich die Gesellschaft verpflichtet, dem Sicherungsfonds oder alternativ der Protektor Lebensversicherungs-AG finanzielle Mittel zur Verfügung zu stellen, sofern die Mittel des Sicherungsfonds bei einem Sanierungsfall nicht ausreichen. Die Verpflichtung beträgt 1% der Summe der versicherungstechnischen Netto-Rückstellungen unter Anrechnung der zu diesem Zeitpunkt bereits an den Sicherungsfonds geleisteten Beiträge. Unter Einschluss der bisher geleisteten Beitragszahlungen an den Sicherungsfonds beträgt die Gesamtverpflichtung zum Bilanzstichtag 178.226 TEUR.

## **Grundsatz der Proportionalität und Materialität**

Die Solvency-II-Vorschriften werden unter Berücksichtigung des Grundsatzes der Proportionalität (Verhältnismäßigkeit) im Sinne des § 296 VAG umgesetzt. Die Anforderungen werden entsprechend der Art, dem Umfang und der Komplexität der Risiken der Gesellschaft realisiert. Im Hinblick auf den Ansatz und die Bewertung von Vermögenswerten und Verbindlichkeiten findet der Grundsatz der Materialität (Wesentlichkeit) Anwendung.



# E. Kapitalmanagement

## E.1 Eigenmittel

Das Management der Eigenmittel der Gesellschaft folgt deren Geschäftsstrategie und Geschäftsmodell. Im Berichtszeitraum gab es keine wesentlichen Änderungen hinsichtlich der Ziele, der Leitlinie und der Prozesse des Kapitalmanagements.

### Ziele des Kapitalmanagements

Ziel des Kapitalmanagements in der Gesellschaft ist es, die Kapital- und Ausschüttungsregeln kontinuierlich einzuhalten. Dazu sind folgende Maßnahmen vorgesehen:

- Korrektes Einstufen aller Eigenmittelbestandteile (unter Berücksichtigung der anwendbaren Kapital- und Ausschüttungsregeln) sicherstellen
- Eindeutige Klassifizierung der Eigenmittel (Tiering) ermöglichen – durch eine entsprechende Ausgestaltung der Eigenmittelbestandteile
- Überprüfen der Einstufung aller Eigenmittelbestandteile bei Änderungen der entsprechenden Regelungen sicherstellen
- Aufstellung und Aktualisierung des mittelfristigen Kapitalmanagementplans, mit dem die jederzeitige Bedeckung der Kapitalanforderungen gewährleistet werden kann
- Überwachen der Umsetzung des mittelfristigen Kapitalmanagementplans, um die jederzeitige Bedeckung der Kapitalanforderungen sicherzustellen

### Interne Leitlinie

Für das Management der Eigenmittel hat der Vorstand eine interne Richtlinie beschlossen, die einmal jährlich auf Änderungsbedarf geprüft wird. Diese Kapitalmanagement-Richtlinie dient der Umsetzung der gesetzlichen bzw. regulatorischen Anforderungen an das Management von Eigenmitteln sowie deren Planung, Klassifizierung und Anrechnung. Darüber hinaus stellt sie Grundsätze zur Gestaltung des Kapitalmanagementplans mit Verbindung zu den Ergebnissen des Risikomanagementprozesses (inkl. ORSA) dar.

### Wesentliche Prozesse

Aufstellung/Aktualisierung des mittelfristigen Kapitalmanagementplans:

Ziel des mittelfristigen Kapitalmanagementplans ist es, die jederzeitige Bedeckung der Kapitalanforderungen zu gewährleisten. Er wird – ausgerichtet am Planungsprozess der Gesellschaft – einmal jährlich im vierten Quartal erstellt. Der Planungshorizont beträgt dabei drei Jahre. Soweit wesentliche Änderungen abzusehen oder bereits eingetreten sind, die den Bestand der Gesellschaft gefährden, ist das Erstellen eines Ad-hoc-Kapitalmanagementplans vorgesehen. Eine Überwachung des mittelfristigen Kapitalmanagementplans wird im Rahmen des Risikomanagementsystems sichergestellt.

Klassifizierung der Eigenmittelbestandteile:

Eine wesentliche Voraussetzung für ein effektives Kapitalmanagement stellt die richtige Einstufung der Eigenmittelbestandteile dar. Beim Klassifizieren der Eigenmittelbestandteile wird sichergestellt, dass die Vertragsbedingungen juristisch konform mit den aktuell geltenden sowie

den zukünftigen Eigenmittelkriterien sind. Des Weiteren ermöglicht eine verständliche und einfache Formulierung eine zweifelsfreie Klassifizierung und Unsicherheiten diesbezüglich werden vermieden. Die Klassifizierung der Eigenmittel wird im Abschnitt „Eigenmittel der Gesellschaft“ beschrieben. Bei Änderungen in der Klassifizierung der Eigenmittel werden Auswirkung und Maßnahmen intern analysiert und abgestimmt.

Ausschüttungsregeln:

Im Rahmen des regulären, vorausschauenden Planungsprozesses oder im Falle eines unerwarteten Ereignisses, das zu einem signifikanten Eigenmittelverzehr führt, können der Aufschieb oder die Aussetzung von Ausschüttungen aus Eigenmittelbestandteilen zum Verbessern der Kapitalausstattung als Option in Betracht kommen. Hierbei werden die strategische Ausrichtung, Erkenntnisse aus dem Risikomanagement sowie rechtliche Rahmenbedingungen, aber auch Aspekte des Kapitalmanagements auf Gruppenebene berücksichtigt. Für den Fall einer potenziellen bzw. tatsächlichen Nichtbedeckung werden entsprechende Maßnahmen ausgearbeitet. Über die Feststellung des Jahresabschlusses und über die Gewinnverwendung (Rücklagenzuführungen, Ausschüttungen) entscheiden Vorstand und Aufsichtsrat bzw. die Hauptversammlung entsprechend den gesetzlichen Regelungen.

### Eigenmittel der Gesellschaft

Die Eigenmittel werden drei Qualitätsklassen („Tiers“) zugeordnet. Die NÜRNBERGER Lebensversicherung AG verfügt über Basiseigenmittel der höchst priorisierten Qualitätsklasse Tier 1.

Basiseigenmittel sind dann Tier-1-eigenmittelfähig, wenn die Kriterien

- Nachrangigkeit
- ständige Verfügbarkeit und
- frei von Rückzahlungsanreizen, obligatorischen Kosten und Belastungen

erfüllt sind.

Die Eigenmittel der Gesellschaft setzen sich wie folgt zusammen:

	Qualitätsklasse	Wert zum 31.12.2019 TEUR
Basiseigenmittelbestandteile		
Grundkapital (ohne Abzug eigener Anteile)	Tier 1	40.000
Auf Grundkapital entfallendes Emissionsagio	Tier 1	44.747
Überschussfonds	Tier 1	1.001.886
Ausgleichsrücklage	Tier 1	1.521.411
Gesamtbetrag der für die Erfüllung der Solvenzkapitalanforderung anrechnungsfähigen Eigenmittel	Tier 1	2.608.044
Gesamtbetrag der für die Erfüllung der Mindestkapitalanforderung anrechnungsfähigen Eigenmittel	Tier 1	2.608.044

Die Werte in der Tabelle können auch dem QRT im Anhang VI (S.23.01.01) entnommen werden.

Die Gesellschaft hat keine nachrangigen Verbindlichkeiten aufgenommen bzw. als Eigenmittel angerechnet. Auch sind die Eigenmittelbestandteile der NÜRNBERGER Lebensversicherung AG frei von Einschränkungen und Bedingungen. Im Ergebnis entsprechen die verfügbaren Eigenmittel den anrechnungsfähigen Eigenmitteln.

Übergangsregelungen nach § 345 Abs. 1 und 2 VAG wurden für die NÜRNBERGER Lebensversicherung AG nicht beantragt.

Als wesentliche Eigenmittelbestandteile werden jene definiert, deren Wert 10 % der gesamten Baseigenmittel übersteigt. Dementsprechend sind bei der NÜRNBERGER Lebensversicherung AG – unter den in der Tabelle zuvor genannten Eigenmitteln – der Überschussfonds und die Ausgleichsrücklage als wesentlich einzustufen.

Der Überschussfonds ist nach § 93 Abs. 1 VAG der Qualitätsstufe Tier 1 zuzuordnen. Er wird als Barwert der Auszahlungen aus der zum Bewertungsstichtag nicht festgelegten handelsrechtlichen Rückstellung für Beitragsrückerstattung (RfB) ermittelt und darf daher zur Deckung von Verlusten verwendet werden. Hintergrund für die Eigenmittelfähigkeit von Teilen der handelsrechtlichen RfB ist, dass diese Teile unter den Voraussetzungen nach § 140 VAG in Ausnahmefällen und mit Zustimmung der Aufsichtsbehörde im Interesse der Versicherten herangezogen werden können.

Die Ausgleichsrücklage berechnet sich aus dem Überschuss der Vermögenswerte über die Verbindlichkeiten abzüglich der vom Unternehmen gehaltenen Anteile, der vorhersehbaren Dividenden, Ausschüttungen und Entgelte und der sonstigen Baseigenmittelbestandteile. Sie weist eine vergleichsweise hohe Volatilität auf, die insbesondere durch die Entwicklung der Zinsen bedingt ist.

Die Ausgleichsrücklage der Gesellschaft ist positiv geprägt von Bewertungsdifferenzen bei den Vermögenswerten. Bedeutsam sind außerdem die belastend wirkenden Bewertungsdifferenzen bei den versicherungstechnischen Verpflichtungen.

<b>Eigenmittelbestandteil</b>	<b>Wert zum 31.12.2019 TEUR</b>	<b>Wert zum 31.12.2018 TEUR</b>	<b>Veränderung zum Vorjahr in TEUR</b>
Grundkapital (ohne Abzug eigener Anteile)	40.000	40.000	0
Auf Grundkapital entfallendes Emissionsagio	44.747	44.747	0
Überschussfonds	1.001.886	976.856	25.030
Ausgleichsrücklage	1.521.411	1.272.150	249.261
<b>Eigenmittelbestandteile gesamt</b>	<b>2.608.044</b>	<b>2.333.753</b>	<b>274.291</b>

Während der Überschussfonds auf dem Niveau des Vorjahres bleibt, steigt die Ausgleichsrücklage an. Ursächlich für den Anstieg der Ausgleichsrücklage sind insbesondere gestiegene Marktwerte bei den Kapitalanlagen und eine niedrigere Risikomarge in den versicherungstechnischen Rückstellungen.

Im Vergleich zu den Eigenmitteln laut der Tabelle beträgt das Eigenkapital zum 31. Dezember 2019 im handelsrechtlichen Jahresabschluss 286.460 (256.460) TEUR. Es setzt sich aus dem Grundkapital von 40.000 (40.000) TEUR, der Kapitalrücklage von 199.747 (169.747) TEUR und den

Gewinnrücklagen von 46.713 (46.713) TEUR zusammen. Nach Solvency II hingegen beträgt der Überschuss der Vermögenswerte über die Verbindlichkeiten 2.608.044 (2.333.753) TEUR. Er enthält das Grundkapital von 40.000 (40.000) TEUR, das Agio aus der Ausgabe von Anteilen von 44.747 (44.747) TEUR, den Überschussfonds mit 1.001.886 (976.856) TEUR und die Ausgleichsrücklage von 1.521.411 (1.272.150) TEUR. In Letzterer sind die übrigen Eigenkapitalpositionen nach HGB sowie die Summe der Ansatz- und Bewertungsunterschiede zwischen HGB und Solvency II enthalten.

## E.2 Solvenzkapitalanforderung und Mindestkapitalanforderung

Für die Berechnung der Solvenzkapitalanforderung wird die Standardformel verwendet. Dabei werden keine unternehmensspezifischen Parameter berücksichtigt. Vereinfachte Berechnungsmethoden werden in der Ermittlung des Stornorisikos nach Art der Lebensversicherung laut Art. 95a DVO sowie in der Ermittlung des Stornorisiko Kranken nach Art der Lebensversicherung laut Art. 102a DVO angewendet. Für das Gegenparteiausfallrisiko wird die vereinfachte Berechnung des risikobereinigten Werts von Sicherheiten nach Art. 112 DVO genutzt.

Die Mindestkapitalanforderung wird entsprechend dem Kapitel VII „Mindestkapitalanforderung“ der DVO berechnet.

Zum 31. Dezember 2019 betrug die Solvenzkapitalanforderung der NÜRNBERGER Lebensversicherung AG 529.134 (422.318) TEUR. Es liegt keine ausdrückliche Aussage der Aufsichtsbehörde vor, dass der ermittelte Betrag der Solvenzkapitalanforderung nicht beanstandet wird. Laut Art. 297 Abs. 2 Buchstabe a DVO ist darauf hinzuweisen, dass der endgültige Betrag der Solvenzkapitalanforderung noch der aufsichtsrechtlichen Prüfung unterliegt.

Die Solvenzkapitalanforderung setzt sich wie folgt zusammen:

	<b>Wert zum 31.12.2019 in TEUR</b>
<b>Marktrisiko</b>	2.389.774
Gegenparteiausfallrisiko	68.669
Lebensversicherungstechnisches Risiko	1.004.412
Krankenversicherungstechnisches Risiko	3.582.584
Nichtlebensversicherungstechnisches Risiko	0
Diversifikation	-1.841.675
<b>Basissolvvenzkapitalanforderung</b>	<b>5.203.765</b>
<b>Operationelles Risiko</b>	<b>82.953</b>
Verlustrücklagefähigkeit der versicherungstechnischen Rückstellungen	-4.507.778
Verlustrücklagefähigkeit der latenten Steuern	-249.806
<b>Solvvenzkapitalanforderung</b>	<b>529.134</b>

Die Mindestkapitalanforderung betrug zum Stichtag 132.284 (105.579) TEUR; dies entspricht der Untergrenze für die Mindestkapitalanforderung in Höhe von 25% der Solvenzkapitalanforderung.

Im Vergleich zum Vorjahr haben sich die Solvenzkapitalanforderung und die Mindestkapitalanforderung wesentlich erhöht. Die Entwicklung resultiert vor allem aus dem im Jahresverlauf 2019 gesunkenen Zinsniveau.

### E.3 Verwendung des durationsbasierten Untermoduls Aktienrisiko bei der Berechnung der Solvenzkapitalanforderung

Deutschland nutzt nicht die Option, die Verwendung eines durationsbasierten Submoduls Aktienrisiko zuzulassen. Demnach wurde das Submodul bei der Berechnung der Solvenzkapitalanforderung nicht verwendet.

### E.4 Unterschiede zwischen Standardformel und verwendeter interner Modelle

Die NÜRNBERGER Lebensversicherung AG verwendet die Standardformel für die Berechnung der Solvenzkapitalanforderung.

### E.5 Nichteinhaltung der Mindestkapitalanforderung und Nichteinhaltung der Solvenzkapitalanforderung

Es liegt keine wesentliche Nichteinhaltung der Solvenzkapitalanforderung – und damit auch keine Nichteinhaltung der Mindestkapitalanforderung – vor.

### E.6 Sonstige Angaben

Weitere wesentliche Informationen nach Art. 297 Abs. 6 DVO zum Kapitalmanagement liegen bei der Gesellschaft nicht vor.



### 3 Anhang

Seite  
68

<b>70</b>	Anhang I:	Bilanz
<b>74</b>	Anhang II:	Prämien, Forderungen und Aufwendungen nach Geschäftsbereichen
<b>80</b>	Anhang III:	Prämien, Forderungen und Aufwendungen nach Ländern
<b>82</b>	Anhang IV:	Versicherungstechnische Rückstellungen in der Lebensversicherung und in der nach Art der Lebensversicherung betriebenen Krankenversicherung
<b>86</b>	Anhang V:	Auswirkung von langfristigen Garantien und Übergangsmaßnahmen
<b>87</b>	Anhang VI:	Eigenmittel
<b>90</b>	Anhang VII:	Solvenzkapitalanforderung – für Unternehmen, die die Standardformel und das partielle interne Modell verwenden
<b>92</b>	Anhang VIII:	Mindestkapitalanforderung – nur Lebensversicherungs- oder nur Nichtlebensversicherungs- oder Rückversicherungstätigkeit

93

# Anhang I

## Bilanz

### QRT S.02.01.02

Vermögenswerte		Solvabilität-II-Wert (in TEUR) C0010
Immaterielle Vermögenswerte	R0030	
Latente Steueransprüche	R0040	0
Überschuss bei den Altersversorgungsleistungen	R0050	
Immobilien, Sachanlagen und Vorräte für den Eigenbedarf	R0060	20.638
Anlagen (außer Vermögenswerten für indexgebundene und fondsgebundene Verträge)	R0070	20.377.047
Immobilien (außer zur Eigennutzung)	R0080	0
Anteile an verbundenen Unternehmen, einschließlich Beteiligungen	R0090	1.985.707
Aktien	R0100	62.779
Aktien – notiert	R0110	0
Aktien – nicht notiert	R0120	62.779
Anleihen	R0130	12.810.062
Staatsanleihen	R0140	7.871.020
Unternehmensanleihen	R0150	4.770.929
Strukturierte Schuldtitel	R0160	168.114
Besicherte Wertpapiere	R0170	0
Organismen für gemeinsame Anlagen	R0180	5.477.153
Derivate	R0190	29.346
Einlagen außer Zahlungsmitteläquivalenten	R0200	12.000
Sonstige Anlagen	R0210	0
Vermögenswerte für index- und fondsgebundene Verträge	R0220	8.820.018
Darlehen und Hypotheken	R0230	179.733
Policendarlehen	R0240	8.339
Darlehen und Hypotheken an Privatpersonen	R0250	105.768
Sonstige Darlehen und Hypotheken	R0260	65.626
Einforderbare Beträge aus Rückversicherungsverträgen von:	R0270	- 107.984
Nichtlebensversicherungen und nach Art der Nichtlebensversicherung betriebenen Krankenversicherungen	R0280	
Nichtlebensversicherungen außer Krankenversicherungen	R0290	
nach Art der Nichtlebensversicherung betriebenen Krankenversicherungen	R0300	
Lebensversicherungen und nach Art der Lebensversicherung betriebenen Krankenversicherungen außer Krankenversicherungen und fonds- und indexgebundenen Versicherungen	R0310	- 107.984
nach Art der Lebensversicherung betriebenen Krankenversicherungen	R0320	- 90.727
Lebensversicherungen außer Krankenversicherungen und fonds- und indexgebundenen Versicherungen	R0330	- 17.257
Lebensversicherungen, fonds- und indexgebunden	R0340	



<b>Vermögenswerte</b>		<b>Solvabilität-II-Wert (in TEUR) C0010</b>
Depotforderungen	R0350	26.073
Forderungen gegenüber Versicherungen und Vermittlern	R0360	26.674
Forderungen gegenüber Rückversicherern	R0370	
Forderungen (Handel, nicht Versicherung)	R0380	77.955
Eigene Anteile (direkt gehalten)	R0390	
In Bezug auf Eigenmittelbestandteile fällige Beträge oder ursprünglich eingeforderte, aber noch nicht eingezahlte Mittel	R0400	
Zahlungsmittel und Zahlungsmitteläquivalente	R0410	118.384
Sonstige nicht an anderer Stelle ausgewiesene Vermögenswerte	R0420	51.320
<b>Vermögenswerte insgesamt</b>	<b>R0500</b>	<b>29.589.859</b>

		<b>Solvabilität-II-Wert (in TEUR) C0010</b>
<b>Verbindlichkeiten</b>		
Versicherungstechnische Rückstellungen – Nichtlebensversicherung	R0510	
Versicherungstechnische Rückstellungen – Nichtlebensversicherung (außer Krankenversicherung)	R0520	
Versicherungstechnische Rückstellungen als Ganzes berechnet	R0530	
Bester Schätzwert	R0540	
Risikomarge	R0550	
Versicherungstechnische Rückstellungen – Krankenversicherung (nach Art der Nichtlebensversicherung)	R0560	
Versicherungstechnische Rückstellungen als Ganzes berechnet	R0570	
Bester Schätzwert	R0580	
Risikomarge	R0590	
Versicherungstechnische Rückstellungen – Lebensversicherung (außer fonds- und indexgebundenen Versicherungen)	R0600	17.157.721
Versicherungstechnische Rückstellungen – Krankenversicherung (nach Art der Lebensversicherung)	R0610	839.871
Versicherungstechnische Rückstellungen als Ganzes berechnet	R0620	
Bester Schätzwert	R0630	770.948
Risikomarge	R0640	68.923
Versicherungstechnische Rückstellungen – Lebensversicherung (außer Krankenversicherungen und fonds- und indexgebundenen Versicherungen)	R0650	16.317.850
Versicherungstechnische Rückstellungen als Ganzes berechnet	R0660	
Bester Schätzwert	R0670	15.576.381
Risikomarge	R0680	741.468
Versicherungstechnische Rückstellungen – fonds- und indexgebundene Versicherungen	R0690	8.820.018
Versicherungstechnische Rückstellungen als Ganzes berechnet	R0700	
Bester Schätzwert	R0710	8.820.018
Risikomarge	R0720	0
Eventualverbindlichkeiten	R0740	
Andere Rückstellungen als versicherungstechnische Rückstellungen	R0750	116.748
Rentenzahlungsverpflichtungen	R0760	246.215
Depotverbindlichkeiten	R0770	95.960
Latente Steuerschulden	R0780	375.444
Derivate	R0790	628
Verbindlichkeiten gegenüber Kreditinstituten	R0800	0
Finanzielle Verbindlichkeiten außer Verbindlichkeiten gegenüber Kreditinstituten	R0810	3.047
Verbindlichkeiten gegenüber Versicherungen und Vermittlern	R0820	136.850
Verbindlichkeiten gegenüber Rückversicherern	R0830	
Verbindlichkeiten (Handel, nicht Versicherung)	R0840	29.178
Nachrangige Verbindlichkeiten	R0850	0
Nicht in den Basiseigenmitteln aufgeführte nachrangige Verbindlichkeiten	R0860	0
In den Basiseigenmitteln aufgeführte nachrangige Verbindlichkeiten	R0870	0
Sonstige nicht an anderer Stelle ausgewiesene Verbindlichkeiten	R0880	7
<b>Verbindlichkeiten insgesamt</b>	<b>R0900</b>	<b>26.981.815</b>
<b>Überschuss der Vermögenswerte über die Verbindlichkeiten</b>	<b>R1000</b>	<b>2.608.044</b>



# Anhang II

## Prämien, Forderungen und Aufwendungen nach Geschäftsbereichen

### QRT S.05.01.02: Nichtlebensversicherung

in TEUR	Geschäftsbereich für: Nichtlebensversicherungs- und Rückversicherungsverpflichtungen (Direktversicherungsgeschäft und in Rückdeckung übernommenes proportionales Geschäft)		
	Krankheitskosten- versicherung C0010	Einkommens- ersatzversicherung C0020	Arbeitsunfall- versicherung C0030
<b>Gebuchte Prämien</b>			
Brutto – Direktversicherungsgeschäft	R0110		
Brutto – in Rückdeckung übernommenes proportionales Geschäft	R0120		
Brutto – in Rückdeckung übernommenes nichtproportionales Geschäft	R0130		
Anteil der Rückversicherer	R0140		
Netto	R0200		
<b>Verdiente Prämien</b>			
Brutto – Direktversicherungsgeschäft	R0210		
Brutto – in Rückdeckung übernommenes proportionales Geschäft	R0220		
Brutto – in Rückdeckung übernommenes nichtproportionales Geschäft	R0230		
Anteil der Rückversicherer	R0240		
Netto	R0300		
<b>Aufwendungen für Versicherungsfälle</b>			
Brutto – Direktversicherungsgeschäft	R0310		
Brutto – in Rückdeckung übernommenes proportionales Geschäft	R0320		
Brutto – in Rückdeckung übernommenes nichtproportionales Geschäft	R0330		
Anteil der Rückversicherer	R0340		
Netto	R0400		
<b>Veränderung sonstiger versicherungstechnischer Rückstellungen</b>			
Brutto – Direktversicherungsgeschäft	R0410		
Brutto – in Rückdeckung übernommenes proportionales Geschäft	R0420		
Brutto – in Rückdeckung übernommenes nichtproportionales Geschäft	R0430		
Anteil der Rückversicherer	R0440		
Netto	R0500		
<b>Angefallene Aufwendungen</b>	<b>R0550</b>		
<b>Sonstige Aufwendungen</b>	<b>R1200</b>		
<b>Gesamtaufwendungen</b>	<b>R1300</b>		



in TEUR

Fortsetzung Geschäftsbereich für: Nichtlebensversicherungs-  
und Rückversicherungsverpflichtungen  
(Direktversicherungsgeschäft und in Rückdeckung  
übernommenes proportionales Geschäft)

		Rechtsschutz- versicherung C0100	Beistand C0110	Verschiedene finanzielle Verluste C0120
<b>Gebuchte Prämien</b>				
Brutto – Direktversicherungsgeschäft	R0110			
Brutto – in Rückdeckung übernommenes proportionales Geschäft	R0120			
Brutto – in Rückdeckung übernommenes nichtproportionales Geschäft	R0130			
Anteil der Rückversicherer	R0140			
Netto	R0200			
<b>Verdiente Prämien</b>				
Brutto – Direktversicherungsgeschäft	R0210			
Brutto – in Rückdeckung übernommenes proportionales Geschäft	R0220			
Brutto – in Rückdeckung übernommenes nichtproportionales Geschäft	R0230			
Anteil der Rückversicherer	R0240			
Netto	R0300			
<b>Aufwendungen für Versicherungsfälle</b>				
Brutto – Direktversicherungsgeschäft	R0310			
Brutto – in Rückdeckung übernommenes proportionales Geschäft	R0320			
Brutto – in Rückdeckung übernommenes nichtproportionales Geschäft	R0330			
Anteil der Rückversicherer	R0340			
Netto	R0400			
<b>Veränderung sonstiger versicherungstechnischer Rückstellungen</b>				
Brutto – Direktversicherungsgeschäft	R0410			
Brutto – in Rückdeckung übernommenes proportionales Geschäft	R0420			
Brutto – in Rückdeckung übernommenes nichtproportionales Geschäft	R0430			
Anteil der Rückversicherer	R0440			
Netto	R0500			
<b>Angefallene Aufwendungen</b>	<b>R0550</b>			
<b>Sonstige Aufwendungen</b>	<b>R1200</b>			
<b>Gesamtaufwendungen</b>	<b>R1300</b>			



## QRT S.05.01.02: Lebensversicherung

in TEUR	Geschäftsbereich für: Lebensversicherungsverpflichtungen				
		Kranken- versicherung C0210	Versicherung mit Überschuss- beteiligung C0220	Index- und fondsgebundene Versicherung C0230	Sonstige Lebens- versicherung C0240
<b>Gebuchte Prämien</b>					
Brutto	R1410	709.704	940.273	620.985	
Anteil der Rückversicherer	R1420	14.081	18.655	12.320	
Netto	R1500	695.624	921.618	608.665	
<b>Verdiente Prämien</b>					
Brutto	R1510	712.638	944.160	623.552	
Anteil der Rückversicherer	R1520	14.081	18.655	12.320	
Netto	R1600	698.557	925.505	611.231	
<b>Aufwendungen für Versicherungsfälle</b>					
Brutto	R1610	268.166	1.097.443	496.032	
Anteil der Rückversicherer	R1620	3.253	14.043	6.394	
Netto	R1700	264.913	1.083.400	489.638	
<b>Veränderung sonstiger versicherungstechnischer Rückstellungen</b>					
Brutto	R1710	- 145.119	- 153.174	- 1.502.279	
Anteil der Rückversicherer	R1720	- 1.257	- 1.327	- 996	
Netto	R1800	- 143.862	- 151.847	- 1.501.283	
<b>Angefallene Aufwendungen</b>	<b>R1900</b>	<b>141.558</b>	<b>153.051</b>	<b>122.630</b>	
<b>Sonstige Aufwendungen</b>	<b>R2500</b>				
<b>Gesamtaufwendungen</b>	<b>R2600</b>				



Geschäftsbereich für: Lebensversicherungsverpflichtungen		Lebensrückversicherungsverpflichtungen		Gesamt
Renten aus Nichtlebensversicherungsverträgen und im Zusammenhang mit Krankenversicherungsverpflichtungen C0250	Renten aus Nichtlebensversicherungsverträgen und im Zusammenhang mit anderen Versicherungsverpflichtungen (mit Ausnahme von Krankenversicherungsverpflichtungen) C0260	Krankenrückversicherung C0270	Lebensrückversicherung C0280	C0300
		5.300		2.276.262
				45.056
		5.300		2.231.206
		5.300		2.285.649
				45.056
		5.300		2.240.593
		1.843		1.863.484
				23.690
		1.843		1.839.794
		- 2.788		- 1.803.360
				- 3.580
		- 2.788		- 1.799.779
		<b>683</b>		<b>417.922</b>
				<b>107.168</b>
				<b>525.090</b>

# Anhang III

## Prämien, Forderungen und Aufwendungen nach Ländern

### QRT S.05.02.01

Dieses QRT ist für die NÜRNBERGER Lebensversicherung AG nicht zu berichten, da mehr als 90 % der gebuchten Bruttoprämien aus Deutschland stammen.



# Anhang IV

## Versicherungstechnische Rückstellungen in der Lebensversicherung und in der nach Art der Lebensversicherung betriebenen Krankenversicherung

QRT S.12.01.02 für das Lebensversicherungsgeschäft

in TEUR		Versicherung mit Überschuss- beteiligung	Index- und fondsgebundene Versicherung		
				Verträge ohne Optionen und Garantien	Verträge mit Optionen oder Garantien
		C0020	C0030	C0040	C0050
Versicherungstechnische Rückstellungen als Ganzes berechnet	R0010				
Gesamthöhe der einforderbaren Beträge aus Rück- versicherungsverträgen/gegenüber Zweckgesellschaften und Finanzrückversicherungen nach der Anpassung für erwartete Verluste aufgrund von Gegenparteiausfällen bei versicherungstechnischen Rückstellungen als Ganzes berechnet	R0020				
<b>Versicherungstechnische Rückstellungen berechnet als Summe aus bestem Schätzwert und Risikomarge</b>					
Bester Schätzwert					
Bester Schätzwert (brutto)	R0030	16.371.611			8.820.018
Gesamthöhe der einforderbaren Beträge aus Rück- versicherungsverträgen/gegenüber Zweckgesellschaften und Finanzrückversicherungen nach der Anpassung für erwartete Verluste aufgrund von Gegenparteiausfällen	R0080	- 17.257			
Bester Schätzwert abzüglich der einforderbaren Beträge aus Rückversicherungsverträgen/gegenüber Zweck- gesellschaften und Finanzrückversicherungen – gesamt	R0090	16.388.869			8.820.018
Risikomarge	R0100	741.468	0		
<b>Betrag bei Anwendung der Übergangsmaßnahme bei versicherungstechnischen Rückstellungen</b>					
Versicherungstechnische Rückstellungen als Ganzes berechnet	R0110				
Bester Schätzwert	R0120	- 795.230			
Risikomarge	R0130				
<b>Versicherungstechnische Rückstellungen – gesamt</b>	<b>R0200</b>	<b>16.317.850</b>	<b>8.820.018</b>		



## QRT S.12.01.02 für das Krankenversicherungsgeschäft

in TEUR		Krankenversicherung (Direktversicherungsgeschäft)		
		Verträge ohne Optionen und Garantien		Verträge mit Optionen oder Garantien
		C0160	C0170	C0180
Versicherungstechnische Rückstellungen als Ganzes berechnet	R0010			
Gesamthöhe der einforderbaren Beträge aus Rück- versicherungsverträgen/gegenüber Zweckgesellschaften und Finanzrückversicherungen nach der Anpassung für erwartete Verluste aufgrund von Gegenparteiausfällen bei versicherungstechnischen Rückstellungen als Ganzes berechnet	R0020			
<b>Versicherungstechnische Rückstellungen berechnet als Summe aus bestem Schätzwert und Risikomarge</b>				
Bester Schätzwert				
Bester Schätzwert (brutto)	R0030			745.230
Gesamthöhe der einforderbaren Beträge aus Rück- versicherungsverträgen/gegenüber Zweckgesellschaften und Finanzrückversicherungen nach der Anpassung für erwartete Verluste aufgrund von Gegenparteiausfällen	R0080			- 90.727
Bester Schätzwert abzüglich der einforderbaren Beträge aus Rückversicherungsverträgen/gegenüber Zweck- gesellschaften und Finanzrückversicherungen – gesamt	R0090			835.957
Risikomarge	R0100	68.923		
<b>Betrag bei Anwendung der Übergangsmaßnahme bei versicherungstechnischen Rückstellungen</b>				
Versicherungstechnische Rückstellungen als Ganzes berechnet	R0110			
Bester Schätzwert	R0120			
Risikomarge	R0130			
<b>Versicherungstechnische Rückstellungen – gesamt</b>	<b>R0200</b>	<b>814.153</b>		



# Anhang V

## Auswirkung von langfristigen Garantien und Übergangsmaßnahmen

QRT S.22.01.21

in TEUR		Betrag mit langfristigen Garantien und Übergangsmaßnahmen C0010	Auswirkung der Übergangsmaßnahme bei versicherungstechnischen Rückstellungen C0030	Auswirkung der Übergangsmaßnahme bei Zinssätzen C0050	Auswirkung einer Verringerung der Volatilitätsanpassung auf null C0070	Auswirkung einer Verringerung der Matching-Anpassung auf null C0090
Versicherungstechnische Rückstellungen	R0010	25.977.739	795.230	0	0	0
Basiseigenmittel	R0020	2.608.044	- 540.200	0	0	0
Für die Erfüllung der SCR anrechnungsfähige Eigenmittel	R0050	2.608.044	- 540.200	0	0	0
SCR	R0090	529.134	74.240	0	0	0
Für die Erfüllung der MCR anrechnungsfähige Eigenmittel	R0100	2.608.044	- 540.200	0	0	0
Mindestkapitalanforderung	R0110	132.284	18.560	0	0	0



# Anhang VI

## Eigenmittel

### QRT S.23.01.01

in TEUR		Gesamt C0010	Tier 1 – nicht gebunden C0020	Tier 1 – gebunden C0030	Tier 2 C0040	Tier 3 C0050
<b>Basiseigenmittel vor Abzug von Beteiligungen an anderen Finanzbranchen im Sinne von Artikel 68 der Delegierten Verordnung (EU) 2015/35</b>						
Grundkapital (ohne Abzug eigener Anteile)	R0010	40.000	40.000			
Auf Grundkapital entfallendes Emissionsagio	R0030	44.747	44.747			
Gründungsstock, Mitgliederbeiträge oder entsprechender Basiseigenmittel- bestandteil bei Versicherungsvereinen auf Gegenseitigkeit und diesen ähnlichen Unternehmen	R0040					
Nachrangige Mitgliederkonten von Versicherungsvereinen auf Gegenseitigkeit	R0050					
Überschussfonds	R0070	1.001.886	1.001.886			
Vorzugsaktien	R0090					
Auf Vorzugsaktien entfallendes Emissionsagio	R0110					
Ausgleichsrücklage	R0130	1.521.411	1.521.411			
Nachrangige Verbindlichkeiten	R0140					
Betrag in Höhe des Werts der latenten Netto-Steueransprüche	R0160	0				0
Sonstige, oben nicht aufgeführte Eigenmittelbestandteile, die von der Aufsichts- behörde als Basiseigenmittel genehmigt wurden	R0180					
<b>Im Jahresabschluss ausgewiesene Eigenmittel, die nicht in die Ausgleichsrücklage eingehen und die die Kriterien für die Einstufung als Solvabilität-II-Eigenmittel nicht erfüllen</b>						
Im Jahresabschluss ausgewiesene Eigenmittel, die nicht in die Ausgleichsrücklage eingehen und die die Kriterien für die Einstufung als Solvabilität-II-Eigenmittel nicht erfüllen	R0220					
<b>Abzüge</b>						
Abzüge für Beteiligungen an Finanz- und Kreditinstituten	R0230					
Gesamtbetrag der Basiseigenmittel nach Abzügen	R0290	2.608.044	2.608.044			0

in TEUR		Gesamt C0010	Tier 1 – nicht gebunden C0020	Tier 1 – gebunden C0030	Tier 2 C0040	Tier 3 C0050
<b>Ergänzende Eigenmittel</b>						
Nicht eingezahltes und nicht eingefordertes Grundkapital, das auf Verlangen eingefordert werden kann	R0300					
Gründungsstock, Mitgliederbeiträge oder entsprechender Basiseigenmittelbestandteil bei Versicherungsvereinen auf Gegenseitigkeit und diesen ähnlichen Unternehmen, die nicht eingezahlt und nicht eingefordert wurden, aber auf Verlangen eingefordert werden können	R0310					
Nicht eingezahlte und nicht eingeforderte Vorzugsaktien, die auf Verlangen eingefordert werden können	R0320					
Eine rechtsverbindliche Verpflichtung, auf Verlangen nachrangige Verbindlichkeiten zu zeichnen und zu begleichen	R0330					
Kreditbriefe und Garantien gemäß Artikel 96 Absatz 2 der Richtlinie 2009/138/EG	R0340					
Andere Kreditbriefe und Garantien als solche nach Artikel 96 Absatz 2 der Richtlinie 2009/138/EG	R0350					
Aufforderungen an die Mitglieder zur Nachzahlung gemäß Artikel 96 Absatz 3 Unterabsatz 1 der Richtlinie 2009/138/EG	R0360					
Aufforderungen an die Mitglieder zur Nachzahlung – andere als solche gemäß Artikel 96 Absatz 3 Unterabsatz 1 der Richtlinie 2009/138/EG	R0370					
Sonstige ergänzende Eigenmittel	R0390					
<b>Ergänzende Eigenmittel gesamt</b>	<b>R0400</b>					

in TEUR		Gesamt C0010	Tier 1 – nicht gebunden C0020	Tier 1 – gebunden C0030	Tier 2 C0040	Tier 3 C0050
<b>Zur Verfügung stehende und anrechnungsfähige Eigenmittel</b>						
Gesamtbetrag der zur Erfüllung der SCR zur Verfügung stehenden Eigenmittel	R0500	2.608.044	2.608.044	0	0	0
Gesamtbetrag der zur Erfüllung der MCR zur Verfügung stehenden Eigenmittel	R0510	2.608.044	2.608.044	0	0	0
Gesamtbetrag der zur Erfüllung der SCR anrechnungsfähigen Eigenmittel	R0540	2.608.044	2.608.044	0	0	0
Gesamtbetrag der zur Erfüllung der MCR anrechnungsfähigen Eigenmittel	R0550	2.608.044	2.608.044	0	0	0
SCR	R0580	529.134				
MCR	R0600	132.284				
Verhältnis von anrechnungsfähigen Eigenmitteln zur SCR	R0620	492,89%				
Verhältnis von anrechnungsfähigen Eigenmitteln zur MCR	R0640	1.971,56%				

---

**C0060**

<b>Ausgleichsrücklage</b>		
Überschuss der Vermögenswerte über die Verbindlichkeiten	R0700	2.608.044
Eigene Anteile (direkt und indirekt gehalten)	R0710	
Vorhersehbare Dividenden, Ausschüttungen und Entgelte	R0720	
Sonstige Basiseigenmittelbestandteile	R0730	1.086.633
Anpassung für gebundene Eigenmittelbestandteile in Matching-Adjustment-Portfolios und Sonderverbänden	R0740	
Ausgleichsrücklage	R0760	1.521.411
<b>Erwartete Gewinne</b>		
Bei künftigen Prämien einkalkulierter erwarteter Gewinn (EPIFP) – Lebensversicherung	R0770	1.025.043
Bei künftigen Prämien einkalkulierter erwarteter Gewinn (EPIFP) – Nichtlebensversicherung	R0780	0
Gesamtbetrag des bei künftigen Prämien einkalkulierten erwarteten Gewinns (EPIFP)	R0790	1.025.043

# Anhang VII

## Solvenzkapitalanforderung – für Unternehmen, die die Standardformel und das partielle interne Modell verwenden

### QRT S.25.01.21

#### Basissolvenzkapitalanforderung

in TEUR		Brutto- Solvenzkapital- anforderung C0110	Vereinfachungen C0120
Marktrisiko	R0010	2.389.774	
Gegenparteiausfallrisiko	R0020	68.669	
Lebensversicherungstechnisches Risiko	R0030	1.004.412	
Krankenversicherungstechnisches Risiko	R0040	3.582.584	
Nichtlebensversicherungstechnisches Risiko	R0050	0	
Diversifikation	R0060	- 1.841.675	
Risiko immaterieller Vermögenswerte	R0070	0	
Basissolvenzkapitalanforderung	R0100	5.203.765	

#### Berechnung der Solvenzkapitalanforderung

in TEUR		Wert C0100
Operationelles Risiko	R0130	82.953
Verlustausgleichsfähigkeit der versicherungstechnischen Rückstellungen	R0140	- 4.507.778
Verlustausgleichsfähigkeit der latenten Steuern	R0150	- 249.806
Kapitalanforderung für Geschäfte nach Artikel 4 der Richtlinie 2003/41/EG	R0160	0
Solvenzkapitalanforderung ohne Kapitalaufschlag	R0200	529.134
Kapitalaufschlag bereits festgesetzt	R0210	0
Solvenzkapitalanforderung	R0220	529.134

#### Weitere Angaben zur SCR

Kapitalanforderung für das durationsbasierte Untermodul Aktienrisiko	R0400	0
Gesamtbetrag der fiktiven Solvenzkapitalanforderung für den übrigen Teil	R0410	0
Gesamtbetrag der fiktiven Solvenzkapitalanforderungen für Sonderverbände	R0420	0
Gesamtbetrag der fiktiven Solvenzkapitalanforderungen für Matching-Adjustment-Portfolios	R0430	0
Diversifikationseffekte aufgrund der Aggregation der fiktiven Solvenzkapitalanforderung für Sonderverbände nach Artikel 304	R0440	0

## Basissolvenzkapitalanforderung (USP)

<b>in TEUR</b>		<b>USP C0090</b>
Lebensversicherungstechnisches Risiko	R0030	
Krankenversicherungstechnisches Risiko	R0040	
Nichtlebensversicherungstechnisches Risiko	R0050	

# Anhang VIII

## Mindestkapitalanforderung – nur Lebensversicherungs- oder nur Nichtlebensversicherungs- oder Rückversicherungstätigkeit

### QRT S.28.01.01

Bestandteil der linearen Formel für Nichtlebensversicherungs- und Rückversicherungsverpflichtungen

		<b>C0010 (in TEUR)</b>
MCRNL-Ergebnis	R0010	0

<b>in TEUR</b>		<b>Bester Schätzwert (nach Abzug der Rückversicherung/Zweck- gesellschaft) und versicherungs- technische Rückstellungen als Ganzes berechnet C0020</b>	<b>Gebuchte Prämien (nach Abzug der Rückversicherung) in den letzten zwölf Monaten C0030</b>
Krankheitskostenversicherung und proportionale Rückversicherung	R0020	0	0
Einkommensersatzversicherung und proportionale Rückversicherung	R0030	0	0
Arbeitsunfallversicherung und proportionale Rückversicherung	R0040	0	0
Kraftfahrzeughaftpflichtversicherung und proportionale Rückversicherung	R0050	0	0
Sonstige Kraftfahrtversicherung und proportionale Rückversicherung	R0060	0	0
See-, Luftfahrt- und Transportversicherung und proportionale Rückversicherung	R0070	0	0
Feuer- und andere Sachversicherungen und proportionale Rückversicherung	R0080	0	0
Allgemeine Haftpflichtversicherung und proportionale Rückversicherung	R0090	0	0
Kredit- und Kautionsversicherung und proportionale Rückversicherung	R0100	0	0
Rechtsschutzversicherung und proportionale Rückversicherung	R0110	0	0
Beistand und proportionale Rückversicherung	R0120	0	0
Versicherung gegen verschiedene finanzielle Verluste und proportionale Rückversicherung	R0130	0	0
Nichtproportionale Krankenrückversicherung	R0140	0	0
Nichtproportionale Unfallrückversicherung	R0150	0	0
Nichtproportionale See-, Luftfahrt- und Transportrückversicherung	R0160	0	0
Nichtproportionale Sachrückversicherung	R0170	0	0

Bestandteil der linearen Formel für Lebensversicherungs- und Rückversicherungsverpflichtungen

		<b>C0040 (in TEUR)</b>
MCRL-Ergebnis	R0200	112.614

in TEUR		Bester Schätzwert (nach Abzug der Rückversicherung/Zweck- gesellschaft) und versicherungs- technische Rückstellungen als Ganzes berechnet C0050	Gesamtes Risikokapital (nach Abzug der Rückversicherung/ Zweckgesellschaft) C0060
Verpflichtungen mit Überschussbeteiligung – garantierte Leistungen	R0210	9.241.843	
Verpflichtungen mit Überschussbeteiligung – künftige Überschussbeteiligungen	R0220	7.861.103	
Verpflichtungen aus index- und fondsgebundenen Versicherungen	R0230	8.820.018	
Sonstige Verpflichtungen aus Lebens(rück)- und Kranken(rück)versicherungen	R0240	25.718	
<b>Gesamtes Risikokapital für alle Lebens(rück)versicherungsverpflichtungen</b>	<b>R0250</b>		<b>167.375.958</b>

## Berechnung der Gesamt-MCR

		C0070 (in TEUR)
Lineare MCR	R0300	112.614
SCR	R0310	529.134
MCR-Obergrenze	R0320	238.110
MCR-Untergrenze	R0330	132.284
Kombinierte MCR	R0340	132.284
Absolute Untergrenze der MCR	R0350	3.700
<b>Mindestkapitalanforderung</b>	<b>R0400</b>	<b>132.284</b>





